

広報くるめ

No.1508

KURUME

COMMUNITY MAGAZINE



2021

合併号

健やかに
明るいい一年を

*** 市長新年あいさつ**

* ふるさと大使の新春メッセージ

* 私の新春メッセージ

* 生誕 130 年記念 高島野十郎展

* 新型コロナ感染予防策

* お楽しみクイズ

昨年は新型コロナウイルスの流行で新たな日常が始まった年でした。今年は市民の皆さんが健康で安心して暮らせる年になりますように。1日も早いコロナ収束を祈っています。久留米大橋越しから望む朝日が久留米を照らします。

1月1日号と15日号は合併号になります。1月15日号の発行はありません。

あけましておめでとうございます。

昨年は見えないウイルスに怯えた一年でした。

今年こそ、明るい自由な世界をとり戻せたらと願っています。

私にとって、ふるさと久留米。

お友達に柿を差し上げたら、とても美味しいと喜ばれました。

そんな久留米の農産物や旬の料理をこれからも、くるめふるさと大使として、くるめ農産物 PR アンバサダーとして、全国の人に知らせていきたいと思っています。

久留米の水天宮が江戸時代の参勤交代で東京の水天宮に分祀したこと、それも大切なふるさととの情報です。

遠くにいけばいほど温かく思い出すふるさと久留米。

私を産んでくれたこの土地に今年もまた恩返しできたら嬉しいなと思います。

本年もどうぞよろしくお願い致します。



1961年生まれ。1982年NHK朝の連続テレビ小説「よーいドン」のオーディションで658人の中からヒロインに選ばれデビュー。ドラマ・舞台などで多数活躍

2009年くるめふるさと大使就任

2019年くるめ農産物 PR アンバサダー就任 俳優・藤吉久美子

久留米が大好き

大使の皆さんが想う故郷

「くるめふるさと大使」は、久留米市にゆかりがある人で様々な分野で活躍し、本市の魅力を発信しています。2人の大使から市民の皆さんに新春メッセージが届きました。

1992年生まれ。2012年第25回ジュノン・スーパーボーイ・コンテストフォトジェニック賞受賞。2014年ミュージカル「テニスの王子様 3rd シーズン」でデビュー。4月から豪華キャストの舞台「魔界転生」に出演予定



新年明けましておめでとうございます。

皆様、どんなお正月をお過ごしでしょうか？

僕が上京する前、久留米での正月といえば、まずは高良山に初詣に行く事でした。母が作ったお節をたらふく食べ、お年玉をもらって、酔った父のイビキを聞きながら、お正月番組を観て過ごすのが定番の幸せ？な過ごし方でした。

昨年は新型コロナウイルスの影響で、舞台や映像の仕事が無くなり、家からも出られず、苦しかったです。でも、これまであった当たり前の事を当たり前前にできる普通の暮らしの素晴らしさや幸せを改めて感じさせられた一年でした。今は少しずつですが、仕事も戻りつつあります。今年は博多座の舞台に立たせて頂きますので良かったら観に来てください。

厳しい状況でも頑張って仕事を動かしてくれるスタッフの方やファンの皆様の期待に感謝を忘れず、心を込めて仕事に向き合う年にします。

まだ、コロナに用心する日が続きますが皆様くれぐれもご自愛下さい。一日も早いコロナ収束を祈っています。

新年が全世界、そして久留米市の皆様にとって良い一年になりますように。久留米大好きです！！

2019年くるめふるさと大使就任 俳優・財木琢磨

未来志向の改革を

新年、明けましておめでとうございます。コロナ禍の不安も拭き切れませんが、それぞれに希望を抱きながら、新しい年をお迎えのことと思います。

昨年は、新型コロナウイルス感染症の拡大による医療体制の逼迫と経済・社会的な低迷や、梅雨末期の豪雨による浸水被害など、疫病や自然災害と闘った一年でした。しかし、ピンチはチャンスです。このコロナ禍での窮地は、デジタル化など社会を変える変革・発展の好機と捉え、未来志向の改革を実行する一年にしたいと考えています。先人たちの築き上げられてきた有形無形の財産の上に「住みやすき日本一の久留米」を目指しています。

新型コロナウイルスの感染拡大を抑制しながら、社会経済を回復させ、一日も

早く平和で平穏な日々を取り戻せるよう、的確な政策を実施していきま。みんなで一丸となり、新しい日常の中で、共に支え合う社会を築きながら、この局面を乗り越えていきましょう。

待ちに待った東京オリンピック・パラリンピック。久留米出身の選手たちが夢の舞台で活躍する姿を楽しみにしています。今年は、久留米藩主有馬豊氏が久留米に入城して400年を迎えます。明治維新までの約250年にわたり久留米の礎を築いた有馬家の歴史に思いをはせながら、久留米のまちを元気に盛り上げていきたいと思っています。

年頭にあたり、皆様のご健勝とご多幸を心からお祈りします。

久留米市長 大久保勉



2021年

私の新春メッセージ

昨年注目を集めた人や今後の活躍が期待される4人の皆さんに新年の抱負などを語ってもらいました。



聖マリア病院
感染管理認定看護師
馬場千草さん

花木を身近に感じてもらいたい
植木の本場イギリスなどへの留学を経て庭木や園芸植物を生産する金華園の3代目になりました。家業に加えて植木の魅力を伝えるために若手花木生産者の団体を立ち上げ、にじ農業協同組合の青年部部長を務めました。植木は高価で手間がかかると思われがちです。管理が行き届かない、大きくなるから世話ができないといった理由でなかなか購入までつながりません。どうか解決できる方法はないかと考えた末に昨年3月に始めたのが、店舗やオフィス向けに植木を貸し出す事業「ツリース」でした。1〜2カ月ごとに



米倉春美さん

本場ドイツの味を復活
こんなにおいしいハムを二度と食べられないのは寂しい。復活させるチャンスは今しかない。昨年10月、上津町に松尾ハムの工場を復活させました。創業は、大正4年の第1次世界大戦真っただ中。久留米に収容されたドイツ兵捕虜の一人、食肉加工職人のアウグスト・ローマイヤーからハムの製造法を教わったといえます。以来100年以上、地域の人々に愛されてきました。私は大阪で働いていましたが、妹が工場長の松尾俊之さんと結婚したのを機に松尾ハムと出会いました。初めて食べたとき、あまりのおいしさに衝撃

感染拡大防止のために奮闘
聖マリア病院で「感染管理認定看護師」として働いています。感染に関する専門的な知識と技術で、患者と職員を院内感染などから守ることが私の役割です。感染症の予防対策が整っていないなどの確認や、研修会の講師として予防方法などを伝えています。医療従事者を守ることが、患者を守ることにもつながります。昨年は、新型コロナウイルスの患者が発生しました。そのため、クラスター化や重症化リスクの高い高齢者施設などに行き、施設職員に向けて感染防止のための正しい手洗いの方法や、感染者が発

植木を交換。メンテナンスや運搬は私たちが全て行うので店舗側の負担も少なくて済みます。桜や紅葉などの花木が30種類以上あり、季節感のある空間を演出します。お客さんが気に入れば、そのまま店舗で販売できて、店舗にも収入が入ります。取り組みが広がることで、皆さんが花木に親しみを感じ、癒やされてくれるとうれしいですね。昨年、ツリースなどの活動が認められ、市のふるさと農業奨励賞を受賞しました。今後も植木に興味を持ってもらえるよう、新しいことにチャレンジします。今年は市民の憩いの場として、金華園の隣に花木を使った庭造る予定です。楽しみにしてください。

新技術で世界一のラベルに
昨年ベルギーで開かれた第31回ラベルコンテストで、手掛けた日本酒用のラベルが、世界一に輝きました。私は印刷会社丸信の「新技術開発委員会」のメンバーで、企画から加工全てに携わっています。募集は令和元年元号が変わった歴史的な年だったので、「令和」の語源となった万葉集の「令月」をイメージしました。月面の模様は、世界各地から見える月を取り入れ、一枚一枚模様が異なるデザインのパベルにしました。使用した桜の木は割れやすく、印刷が難しいのですが、目標である世界一達成に向けてチャレンジ

を受けました。お歳暮などで知人に贈るうちに、大阪でもファンが増えましたね。平成29年12月、日吉町にあった松尾ハムは後継者がなく、惜しまれて閉店。味が忘れられず、退職後に復活させることを決意したんです。引退した松尾さんに「ハム作りを教えてください」と頭を下げました。店の改装や機械の新調など一からのスタート。ハム作りは重労働ですが、皆さんに「復活してくれてありがとう」と喜んでもらい、やりがいを感じています。今後は受け取ったバトンを次の100年につなぐことが私の使命だと思っています。そのためにも、無理をせず、長く作り続けていきたいですね。



金華園 代表
二又朋則さん

生した時の対策など、施設に合った感染対策のアドバイスなどを行ってきました。全ての感染予防は、手洗いが基本です。さまざまな感染対策がありますが、正しい手洗いは感染リスクを確実に下げます。これらは新型コロナウイルスだけでなく、他のウイルスに対しても有効です。新型コロナウイルスの影響は長期化すると思います。皆さんには気を緩めず、今後も予防を徹底してほしいです。一人一人が対策することで感染拡大を防ぐことができるのです。今年が高齢者施設だけでなく、保育園での手洗い指導も行い、予防の大切さを伝えていきたいと思っています。

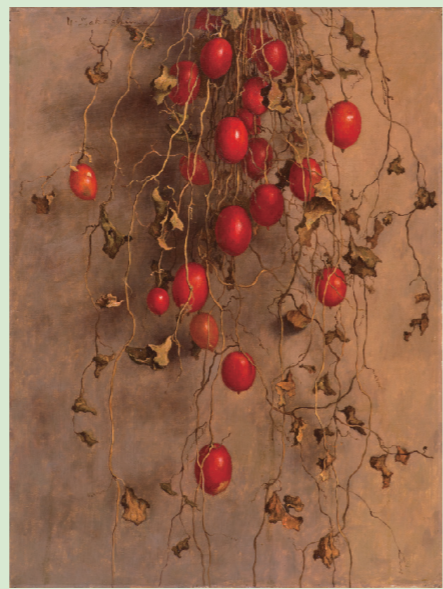
することにしました。こだわり続けた結果、デザインが決まったのは提出の1週間前。時間もなく通常の仕事に加えての作業でしたが、チームのメンバーは快く協力してくれました。初めて挑戦することが多く、全ての工程に立ち会い、細かい修正を各担当者と一緒に何度も繰り返ししました。ギリギリまで完成するか不安でしたが、想定通りのラベルが出来上がりました。その瞬間、達成感と協力してくれた人たちへの感謝であふれました。今年の目標は世界一の2連覇達成。世界一の技術で、商品を手にとってもらえるようなパッケージをお客さんと一緒に考え、作っていききたいですね。



松尾ハム 代表
林之寛さん



《梨の花》1930-1933年 一般財団法人 患愛団



《からすうり》1935年 福岡県立美術館



《菜の花》1965年頃 個人蔵

文芸や禅に深く傾注した長兄の宇朗の影響で、野十郎は10代の頃から仏教への深い関心がありました。「絡子をかけたる自画像」では禅僧のような衣装を身に着けた姿を描き、宗教への関心が深かったことが伝わります。絵の描き方にも独特な特徴があります。「菜の花」では花の一本一本、石ころまでもはつきりと描かれており、野十郎はこの一つ一つを「神」と見て描いていたといわれています。中心となるものをはつきりと描き、周りのものを背景としてぼかすように描くのではなく、画面の隅々まで均等に、緻密に描写をしています。そうして描かれた作品は、見る人を作品に引き込む不思議な魅力を持っています。野十郎を長年研究する福岡県立美術館の学芸員・西本匡伸氏による美術講

根底にある仏教的思想

マとした作品には、仏教などに裏付けられた独自の思想による、光と闇の追求が背景にあると考えられています。ひたすら絵と向き合っていた野十郎のアトリエには、道場のような張り詰めた空気が満ちていたといわれています。制作への情熱と妥協を許さない強い精神から生み出される作品のみならず、その生き様も多くの人を引きつけています。今回の展覧会には、近年新たに発見された作品や所蔵館以外での展示が初めてのもあります。

東京で「久留米をめぐる画家たち」を開催

東京都にある公益財団法人石橋財団アーティゾン美術館（旧ブリヂストン美術館）で、久留米出身の画家を取り上げた企画展「青木繁、坂本繁二郎、古賀春江とその時代 久留米をめぐる画家たち」を1月24日(日)まで開催しています。

上京して活躍した青木繁、坂本繁二郎をはじめ、地元久留米で後進の育成に貢献した松田諦晶などの作品が紹介されています。高島野十郎の作品も展示されます。長らく非公開だった青木繁の学生時代のスケッチも展示。久留米に生まれた画家たちのつながりや作風の違いを感じられる企画展です。

アーティゾン美術館ホームページへ詳しくはQRコード



アーティゾン美術館の外観。企画展のパンフレットでは久留米の画家を一人ずつ詳しく紹介。「琳派と印象派」も同時開催しています

市美術館「生誕130年記念 高島野十郎展」へ



座も開催。申し込み方法など詳しくはホームページで確認してください。新型コロナウイルス対策を徹底して開催しています。来館時には必ずマスクの着用をお願いします。◎久留米市美術館 ☎0942・39・1131、FAX0942・39・3134

開催情報

■会期 1月20日(水)から4月4日(日)までの10時～17時。入館は16時30分まで。月曜は休館。 ■入館料 一般1,000円、65歳以上700円、大学生500円、高校生以下無料。前売り券600円はチケットぴあ、ローソンチケットで販売



■高島野十郎 (1890-1975) 久留米市出身。享年85歳。徹底的な写実による独自の絵画は、没後に評価が高まり、今では幅広い人気を得ています

《絡子をかけたる自画像》1920年 福岡県立美術館

孤独と旅を愛した生涯

高島野十郎は1890年に久留米市で生まれ、東京帝国大学（現東京大学）農学部水産学科を首席で卒業。周りの期待に反し、念願だった画家の道を選びます。生涯独身を貫き、晩年は千葉県柏市の人里離れた田園にアトリエを構え、絵の制作に専念。世間の評価を気にしない姿勢で、作品はささやかな個展のみで発表していました。晩年は日本中を旅しながら独自の写実を深めていきます。そうそくや月、太陽をテ



久留米市美術館 KURUME CITY ART MUSEUM ISHIBASHI CULTURAL CENTER

孤高の画家再び

生誕130年を記念して10年ぶり 久留米で高島野十郎展を開催

医療崩壊を防ぐ 今が正念場

※2月20日時点の制作です



移動中も感染予防は忘れずに

12月12日、県は「福岡コロナ警報」を発令しました。感染者が増え続け、病床稼働率が上昇するなどしたためです。医療崩壊は、感染症対策に支障が出るだけでなく、必要な人に医療が提供できなくなる恐れもあります。一人一人の感染予防が、自分と大切な人を守ります。

できていますか、感染予防

新型コロナウイルスは、咳やくしゃみで鼻や口から出た飛沫を吸い込んだり、ウイルスが付いた手指で、目、鼻、口の粘膜に触れたりすることで感染します。当たり前のようにやっている手洗いやマスク着用などの感染予防も、正しく理解して実行できているか、今一度確認をしましょう。

①外出後はすぐに手洗い

ウイルスが手指に付着したまま自宅や職場に入ると、ドアノブや手すりにウイルスが付着するので、まずは手洗いを。調理や食事をする前にも、手洗

いを忘れずに。

②マスク着用と咳エチケット

マスクは鼻と口の両方を確実に覆い、隙間がないようにする。マスクをしていないときに、咳やくしゃみをする場合は、ティッシュカバー、ハンカチ、洋服の袖で鼻や口を覆う。

③密閉・密集・密接を避ける

換気が悪く、人が密に集まって過ごすような空間に大人数が集まることを避ける。

④寒くても換気し適度な湿度で

室温が下がらない範囲で、窓を開け空気の通り道を作る。窓は、対角線上に開けるとより効果的。乾燥しやすい室内では、加湿器などを使い50％～60％の湿度を保つ。

◎保健予防課 (☎0942・30・9730、FAX0942・30・9833)

市ホームページ「新型コロナウイルスに関する情報」へ詳しくはQRコード

令和2年12月補正予算

新型コロナウイルス対策を継続

12月17日の市議会で、新型コロナウイルス対策などの補正予算が可決されました。全36事業で補正総額は約16億円です。これまでの補正を含め、市の一般会計の予算総額は約1773億円になります。

【高齢者・保育施設などの従事者へPCR検査実施】

高齢者施設や学校などで感染者が発生すると、集団感染につながります。重症化しやすい高齢者や基礎疾患のある人への感

【検査増加に対応】

冬は、新型コロナウイルスに限らず、ウイルスの感染リスクが高くなるため、発熱患者が多くなることとが予想されます。その結果、新型コロナウイルス検査の件数が大幅に増える見込みです。検査は保険適用されますが、患者負担分は公費で対応しています。検査の増加にも対応し、新型コロナウイルス対策に引き続き取り組みます。

◎健康福祉部総務 (☎0942・30・9022、FAX0942・30・9752)

【ひとり親世帯を継続支援】

感染対策を実施しています。消毒や手洗いなどの他に、子どもたちの学びを支援するために必要な備品などの購入費用を支援します。

◎学校保健課 (☎0942・30・9273、FAX0942・30・9719)

【学校の感染防止対策支援】

コロナ禍でも子どもたちの学習環境を維持するため、学校は

◎保健予防課 (☎0942・30・9730、FAX0942・30・9833)

【ひとり親世帯を継続支援】

新型コロナウイルスにより事業所の休業などで収入が減ったり、子育ての負担が続いたりしているひとり親世帯に、臨時特別給付金を再支給します。基本給付額は1世帯5万円、第2子以降、1人につき3万円加算されます。前回、受給している人は申請不要。受給していない人は再支給分と併せて申請できます。

◎家庭子ども相談課 (☎0942・30・9066、FAX0942・30・9718)

市ホームページ「令和2年度補正予算」へ詳しくはQRコード

年末年始も相談できます

発熱や息苦しいなどの症状がある場合は電話で相談をしてください。24時間、土曜・日曜・祝日も対応しています。

市新型コロナウイルス相談センター
☎ 0942・30・9335
FAX 0942・30・9833

医療従事者の皆さんに感謝

新型コロナウイルスの治療に当たる医師や看護師の皆さんは、最前線で未知のウイルスと立ち向かっています。自分や家族の感染リスクという大きなプレッシャーの中、私たちの命を救うために、昼夜を問わず頑張っています。感謝の気持ちで応援を。

POINT 会食を楽しむためにも対策はしっかりと

成人式や新年会などでは、多くの人が集まってお酒を飲み交わす機会が多くなります。「食べるころ」、「話すところ」は、感染リスクが高まることを忘れないでください。一人一人の感染予防の徹底が必要です。

【感染リスクを下げるためには】

- ①飲酒は、少人数・短時間で、なるべく普段一緒にいる人と。深酒やはしご酒は控えて適度な酒量を心掛ける
- ②箸やコップは一人一つで。使い回さない
- ③席は、正面や真横を避けて斜め向かいに座る
- ④食べるときだけマスクを外し、会話の時はマスクを着用する
- ⑤換気を適切に行っているなどの工夫をしている、ガイドラインを順守した店を選ぶ
- ⑥体調が悪い人は参加しない

ひとり親世帯給付金 支給対象か確認を

ひとり親世帯臨時特別給付金の申請をしていない人は、手続きが必要です。申請締切は1月29日(金)です。再支給分も併せて申請できます。

児童扶養手当を受給していない人でも、下記のいずれかに該当する人は条件を満たす場合があります。詳しくは問い合わせ先に連絡してください。

【基本給付】

■対象①公的年金を受給していて、令和2年6月分の児童扶養手当の支給が全額停止された人、または児童扶養手当の認定を受けていない人 ②6月以降にひとり親などになり、新型コロナウイルスの影響により収入が減

少した人。①②共に収入が児童扶養手当の受給要件を満たす水準のみ

■給付額 1世帯5万円。第2子以降、1人につき3万円加算

【追加給付】

■対象基本給付の①に該当する人で、収入が減少した人は追加給付が受けられます

■給付額 1世帯5万円

◎家庭子ども相談課 (☎0942・30・9066、FAX0942・30・9718)

市ホームページ「ひとり親世帯臨時特別給付金基本給付の再支給」へ



魅力ある舞台がめじろ押し

今年も久留米シティプラザでは、皆さんに楽しんでもらえるさまざまなイベントや舞台を企画しています。

【さだまさしアコースティックコンサート2021】
 ■開演日時 3月20日(日)17時
 ■料金 全席指定 8800円
 ■チケット販売 市民先行販売・WEB販売は1月30日(日)10時〜2月14日(日)19時。窓口販売は2月1日(日)10時〜2月14日(日)19時。

時。一般販売は2月20日(日)10時〜。初日はWEB販売のみ

【子午線の祀り】
 ■開演日時 3月7日(日)16時、8日(月)13時
 ■料金 全席指定 8500円
 ■チケット販売 市民先行販売・WEB販売は1月14日(日)10時〜15日(金)19時。窓口販売は1月15日(金)のみ、10時〜19時。一般販売1月16日(日)10時〜。いずれも会場は、ザ・グラン

ドホール。未就学児の入場は不可。チケットの取り扱い、シティプラザWEB、シティプラザ2階総合案内、ロソンチケット、チケットぴあ、イープラズ。◎シティプラザ ☎0942・36・3000、FAX0942・36・3087



久留米シティプラザのホームページは詳しくQRコードページへ



平家物語を題材にした木下順二の戯曲「子午線の祀り」。野村萬斎をはじめ豪華キャストの皆さん

被害を受けた人へ義援金

床上浸水以上の被害が対象

令和2年7月豪雨災害で、市内外から寄せられた義援金を被害を受けた人へ届けます。久留米市に寄せられた義援金は、昨年11月19日時点で、4533万3556円。県に寄せられたものと合わせて、被害を受けた人に配分します。

住宅が全壊被害を受けた場合、1世帯当たり200万円、半壊被害の場合、1世帯当たり100万円を配分します。床上浸水の場合は1世帯当たり20万円です。金額は、久留米市災害義援金配分委員会が決定しました。

対象世帯には申請書を郵送

対象は、災害見舞金を受給した人、住宅が床上浸水以上の被害を受けて、り証明書などの発行を受けている人です。対象世帯には、申請書を12月22日ごろ郵送しています。必要事項を記入し、返送してください。振り込みは1月下旬から予定です。



昨年の7月豪雨で浸水被害を受けた城島町中心部付近

今回の決定以降に新たに受け入れた義援金は、追加配分を行います。今後、床上浸水以上のり証明書などの発行を受けた人にも同額を支給します。



市ホームページ「久留米市災害義援金の配分について」へ

まちの話題

一人で編んで作ったよ エコ体験講座 正月飾り作り

12月13日、宮ノ陣クリーンセンターで正月飾り作り講座が開催されました。定員20人に対して、毎年100人近い申し込みがある大人気の講座です。正月飾りの由来を学んだ後、地元農家から提供されたわらから、しめ縄を編み上げました。最後に今年の抱負を書いて、折り紙で飾り付け。オリジナルの正月飾りが完成です。4月に新1年生になる小川侑夏ちゃん、前田絵梨子ちゃん、小日向華ちゃんは、それぞれの飾りに「べんきょうをがんばる」と書きました。



3人は「家の玄関に飾るんだ」と、完成した飾りを大事に持って帰りました



矢が命中すると神職が紙吹雪を舞わせ、クライマックスを迎えました

矢命中で拍手喝采 八丁島の御供納

毎年恒例の伝統行事、八丁島の御供納が12月12日、13日に宮ノ陣町八丁島の天神堀で開催されました。秋の収穫や子どもの無病息災を願う行事で、市無形民俗文化財に指定。神職と子どもたちが乗った船が堀を回り、最後は対岸から堀の中央にあるクスノキに目掛けて矢を放します。最後の矢が命中すると観客から拍手と歓声が沸きました。乗船した北野小5年生の中村太飛君は「コロナで夏休みが短かったのが残念だった。いい年になるといいな」と話しました。

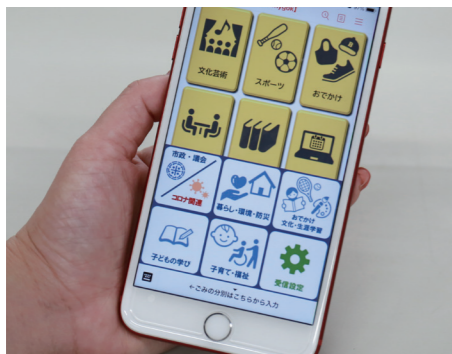
市政の動き

市LINEが充実 自宅学習を応援

市公式LINEがリニューアルしました。暮らし、おでかけ、子育てなどの6つの常設メニューを押すと、さらに詳しいメニューをトーク画面に表示します。小・中・高校生向けに各教科の問題をクイズ形式で出題するLINE Studyも追加。受信設定で欲しい情報だけを選べるのもポイントです。

◎広報戦略課 ☎0942・3009119、FAX0942・3009702

久留米市と友達になる



新型コロナウイルスに関する最新の情報も配信しています

西鉄東口の再生に 大きく一歩前進

12月17日の市議会で、第三セクター・久留米都市開発ビル株式会社に対して市が保有する債権を譲渡する議案が可決されました。譲渡金額は2億円で、リオ・コンサルティングと天神会の共同企業体に譲渡されます。議会での可決により、11月に結んだ仮契約が本契約になりました。商業ビル「リパール」をはじめ、西鉄久留米駅東口の再整備に向け大きな一歩を踏み出しました。

◎商工政策課 ☎0942・3009134、FAX0942・3009707



久留米都市開発ビルが運営する商業ビル「リパール」

日曜在宅医

※平時の診療時間や災害時の開閉は各医療機関にお問い合わせください
 ※医療機関が変わる場合があります。変更は市ホームページ「日曜在宅医」で確認してください

1月10日		
内科		
すみたクリニック	安武町	51-3333
くらたクリニック	長門石	35-5543
はるた医院	南	22-8100
小郡三井医師会 休日診療センター	小郡市	72-5534
富田病院	城島町	62-3121
安本病院	三瀬町	64-2032
一ノ瀬医院	大川市	0944-88-1830
田中医院	うきは市	0943-77-2443
外科		
あさひクリニック	上津町	65-3027
高木病院	大川市	0944-87-0001
田主丸中央病院	田主丸町	0943-72-2460
小児科		
田中地平小児科	津福今町	34-9302
眼科		
久留米おの眼科医院	東町	46-7724
耳鼻科		
はかたみち耳鼻咽喉科	東郷原町	38-0801
産婦人科		
えんりん産科クリニック	東郷原町	65-3100
翁産婦人科医院	諏訪野町	46-8181

1月11日(祝)		
内科		
亀尾医院	荒木町	26-5151
田中内科クリニック	中央町	32-2655
松尾内科医院	国分町	22-0148
小郡三井医師会 休日診療センター	小郡市	72-5534
富田病院	城島町	62-3121
外科		
楠病院	日吉町	35-2725
福田病院	大川市	0944-87-5757
吉村病院	田主丸町	0943-72-3131
小児科		
日吉いのうえ小児科	日吉町	36-0633
小児科豊田医院	うきは市	0943-75-2200
眼科		
実吉眼科医院	天神町	37-3111
耳鼻科		
三橋耳鼻咽喉科クリニック	日吉町	32-2720
産婦人科		
いでウイメンズクリニック	天神町	33-1114

1月17日		
内科		
久留米南病院	荒木町	26-0100
筒井医院	花畑	32-4114
木下医院	南薫西町	32-4625
丸山病院	小郡市	73-0011
小郡三井医師会 休日診療センター	小郡市	72-5534
安本病院	三瀬町	64-2032
たなか医院	大木町	0944-33-0075
中野内科医院	田主丸町	0943-72-2827
外科		
おかむら医院	上津町	22-0955
高木病院	大川市	0944-87-0001
原鶴温泉病院	うきは市	0943-75-3135
小児科		
いとう小児科	諏訪野町	33-2551
眼科		
石川眼科医院	荘島町	34-1881
耳鼻科		
松田耳鼻咽喉科医院	大川市	0944-88-2100
産婦人科		
井上邦子産科クリニック	小頭町	34-6800
いづみレディースクリニック	新合川	45-2300

1月24日		
内科		
花畑病院	西町	32-4565
井上クリニック	本山	51-0050
井上内科医院	大善寺南	51-3380
小郡三井医師会 休日診療センター	小郡市	72-5534
富田病院	城島町	62-3121
平井内科医院	うきは市	0943-75-2387
外科		
重富外科医院	梅満町	32-0707
神代病院	北野町	78-3177
寺崎医院	城島町	62-3336
福田病院	大川市	0944-87-5757
くまがえクリニック	田主丸町	0943-72-2528
小児科		
本間小児科医院	城南町	35-3619
眼科		
おの眼科	大川市	0944-88-8366
鶴丸眼科医院	筑後市	52-0002
耳鼻科		
川崎耳鼻咽喉科医院	柳川市	0944-72-2235
産婦人科		
わたなべ産科医院	国分町	27-5007
天神ウイメンズクリニック	諏訪野町	38-0002

1月31日		
内科		
下津浦内科医院	東町	36-0620
いわい内科胃腸科医院	上津	22-0123
西村医院	長門石	32-8712
小郡三井医師会 休日診療センター	小郡市	72-5534
安本病院	三瀬町	64-2032
田主丸中央病院	田主丸町	0943-72-2460
外科		
やまうちクリニック	東郷原町	32-7011
高木病院	大川市	0944-87-0001
足達消化器科整形外科医院	大川市	0944-88-2688
田主丸中央病院	田主丸町	0943-72-2460
小児科		
吉永小児科	本町	33-2098
眼科		
つる眼科	善導寺町	47-3678
せいてつ眼科医院	大木町	0944-32-2424
耳鼻科		
梅野耳鼻咽喉科医院	鳥栖市	82-2318
産婦人科		
おきな産科医院	六ツ門町	32-0308
聖マリア病院	津福本町	35-3322

2月7日		
内科		
よしかいクリニック	花畑	39-4114
高良台 リハビリテーション病院	藤光町	51-3838
古賀内科クリニック	野中町	38-7350
小郡三井医師会 休日診療センター	小郡市	72-5534
筑後川温泉病院	うきは市	0943-77-7251
外科		
なご整形外科	大橋町	47-1351
神代病院	北野町	78-3177
筑後川温泉病院	うきは市	0943-77-7251
小児科		
はるこどもクリニック	新合川	45-8558
眼科		
榎眼科医院	城南町	32-4807
耳鼻科		
ふじたクリニック	長門石	38-2816
産婦人科		
もりもと産科医院	新合川	45-2313
久留米総合病院	柳原町	33-1211

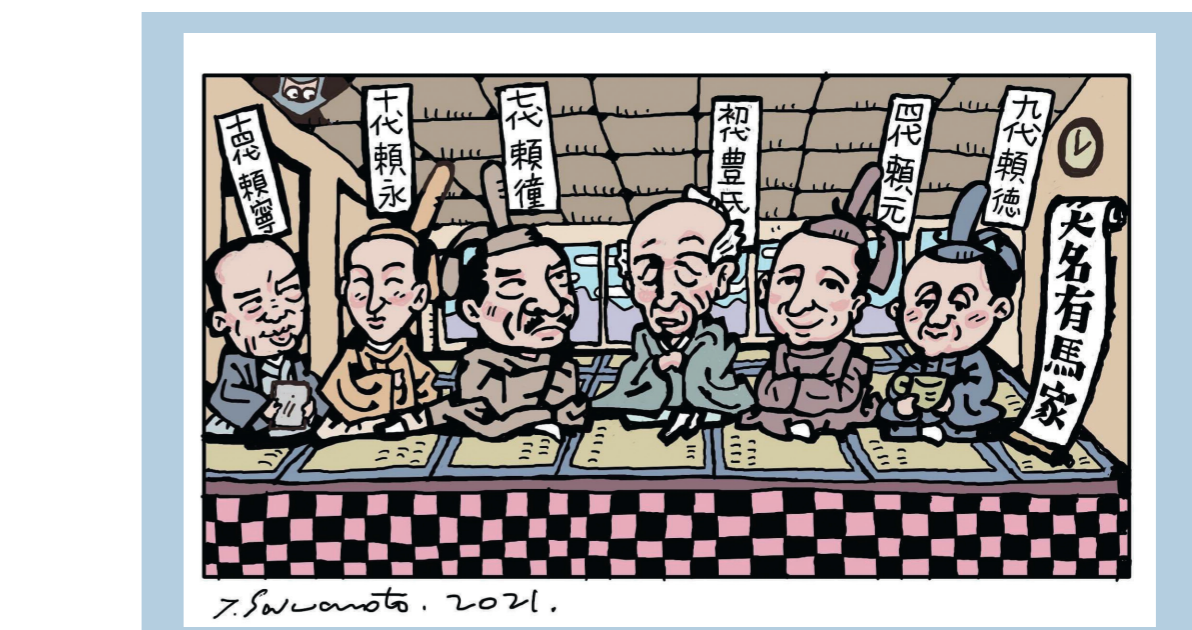
全日曜、祝日		
外科 聖マリア病院	津福本町	35-3322
外科 新古賀病院	天神町	38-2222
内科・外科 嶋田病院	小郡市	72-2236

夜間・休日の子どもの急な病気やケガで心配なときは
小児救急医療電話相談へ
 ■平日 19時～7時、土曜は12時から、日曜・祝日は24時間受け付け
 ■プッシュ回線・携帯電話 #8000 ■ダイヤル回線 37-6116

※休日当番薬局は久留米三井薬剤師会ホームページへ

新春間違い探し

お楽しみクイズ



正解者の中から抽選で5人に図書カードを差し上げます。

上のAとBのイラストを見比べてください。間違いは全部で幾つあるでしょう。次の①～③から選んでください。印刷上のにじみなどは含みません。

- ① 3
- ② 4
- ③ 5

【申込締切】2月5日(金) (必着)

【申込方法】答え、住所、氏名、年齢、電話番号、紙面への要望や意見をはがき、メールで連絡。複数の応募は不可。なお、当選者の発表は発送をもって代えさせていただきます

◎広報戦略課 (☎830・8520 住所記入不要、
 ✉kouhou@city.kurume.fukuoka.jp)

救急車を呼ぶか、病院に行くか迷ったときは救急電話相談・医療機関案内
 プッシュ回線#7119または☎092・471・0099へ。24時間受け付け

「情報ほっとライン」は裏表紙から始まりです

1月1日～3日の在宅医は、14ページに掲載しています

市立小・中・特別支援学校・高校講師登録

■職種常勤・非常勤講師 ■資格教員免許を持つ人。取得見込み可 ■雇用期間 4月1日から1年間。申込書は申込先、市ホームページに準備
 ◎教職員課
 (☎ 30・9215、FAX 30・9719)

登録保育士

■職種・人員講座開催時などの乳幼児の保育・40人 ■資格保育士資格を持つ人 ■勤務時間 1回2時間程度 ■給与時給 1,019円 ■選考方法書類審査 ■申込締切 2月14日(日)。郵送は12日(金)(消印有効)。申込書は申込先、本庁舎1階総合案内、各総合支所地域振興課、市ホームページなどに準備
 ◎男女平等推進センター
 (☎ 30・7800、FAX 30・7811)

県立久留米高等技術専門学校

■コース・人員①ものづくりプログラム科・17人、②自動車整備科・13人、③建築科・21人、④介護サービス科・27人、⑤パソコン初級中級連続養成科・25人 ■試験日①～④1月25日(日)、⑤2月9日(火) ■選考方法学科試験、面接 ■申込締切①～④1月15日(金)、⑤2月1日(月)。申込書はハローワークに準備。③～⑤は託児あり
 ◎同校 (☎ 32・8795、FAX 32・8793)

お誘い

空手道寒げいこ体験

■1月15日(金)、22日(金) 17時30分～19時20分 ■久留米アリーナ ■対象小・中学生 ■内容基本、形 ■料金 1,500円 ■定員 30人・先着順 ■申込期間 1月8日(金)9時～14日(日)
 ◎和道会の平山さん
 (☎ 090・1160・2775、
 ☐ yumekakeru@awg.bbq.jp)

冬の氷上運動会

■1月17日(日) 10時30分～12時30分 ■スポガ久留米 ■対象 4歳以上 ■料金 500円 ■定員 100人・

先着順 ■申込期間 1月8日(金)10時～16日(土)
 ◎市スケート連盟
 (☎ 34・7007、FAX 32・0894)

産前産後うつ座談会

■1月20日(水) 10時30分～11時30分 ■くるるん ■対象産前産後うつの人 ■料金 500円 ■定員 5人・先着順 ■申込開始 1月8日(金)
 ◎産前産後うつプロジェクトの池田さん (☎ 090・9062・7421、
 ☐ utsuutsuokaachan@gmail.com)

謡曲大会

■1月23日(土) 9時30分～16時30分 ■シティプラザ 久留米座 ■内容謡曲五流の素謡、仕舞を披露 ■料金無料 ■定員 350人・当日先着順
 ◎久留米謡曲連盟の蒲池さん
 (☎ FAX 64・3598)

ギャンブル依存症の講演会

■1月24日(日) 13時～16時30分。受け付けは12時～ ■シティプラザ大会議室 ■内容俳優の高知東生氏などが講演 ■料金無料 ■定員 150人・当日先着順
 ◎全国ギャンブル依存症家族の会福岡の村田さん (☎ 090・2713・1684、
 FAX 39・0157)

地域の交通を考える学習会

■1月30日(土) 13時40分～17時 ■シティプラザ 大会議室 ■内容講演「新・モビリティ革命 MaaS が拓く未来」(講師=マース テック ジャパン代表・日高洋祐氏)、グループ討議 ■料金 1,000円。学生 500円。当日受け付け時に交通問題に関する200字以上のレポート提出で無料 ■定員 30人・先着順 ■申込期間 1月8日(金)9時～29日(金)
 ◎持続可能なまちづくり研究会の奈良崎さん (☎ 090・7164・7775、
 ☐ htvara@kke.biglobe.ne.jp)

高良山ウォーキング

■1月25日(月) 9時30分～11時30分。雨天決行 ■御井町バス停横集合 ■内容朝妻泉、磐井泉、高良大社などを巡る約6kmのコース ■料金 200円 ■申し込み不要。飲み物、雨具、

つえなどを持参のこと
 ◎高良山ウォーキングくらぶ
 (☎ FAX 0943・73・0416)

発達障害を持つ子どもの親なき後に備えて

■1月31日(日) 10時～12時 ■みんなくる ■内容弁護士が最新の相続法や遺言書の作成方法を話す ■料金 2,000円 ■定員会場 20人・抽選 ■申込締切 1月27日(水)。Zoomで受講可
 ◎ハッピーママくらぶの鳥村さん
 (☎ 080・4289・0706、
 ☐ info@happymamaclub.or.jp)

子育て支援講座 親子で触れ合い遊び

■2月6日(土) 10時～11時 ■久留米信愛短期大学 ■対象 2歳以上の未就学児と保護者 ■料金無料 ■定員 10組・先着順 ■申込開始 1月8日(金)10時 ■申込方法メール
 ◎同短期大学
 (☎ 43・4532、FAX 43・2531、
 ☐ shinaitsudo@kurume-shinai.ac.jp)

シイタケの駒打ちとネーチャーゲーム

■2月7日(日) 10時～15時 ■久留米森林つつじ公園 ■料金 100円 ■定員 30人・先着順 ■申込期間 1月12日(火)9時～29日(金)
 ◎四季の森ふれあい教室開催委員会
 (農村森林整備課内、
 ☎ 30・9166、FAX 30・9717)

剪定・チェーンソー講習会

■2月8日(月)から10日(水)までの10時～16時 ■県緑化センター ■対象県内に住んでいる60歳以上の人 ■料金無料 ■定員 15人・抽選 ■申込締切 1月29日(金)
 ◎県シルバー人材センター連合会
 (☎ 092・292・1857、
 FAX 092・623・5677)

建国を祝う市民の集い

■2月11日(木) 13時～15時30分 ■シティプラザ ザ・グランドホール ■内容式典、講演「君民一体の精神が日本を救う」(講師=元駐ウクラ

イナ兼モルドバ大使・馬淵陸夫氏)、K2BAND 演奏 ■料金無料 ■申し込み不要
 ◎日本会議福岡県南支部
 (☎ 38・1271、FAX 37・1113)

前向き子育て講座

■2月13日(土) 10時～12時 ■本庁舎3階会議室 ■内容前向き子育てプログラムの説明、フォローアップ ■料金 500円 ■定員 16人・先着順 ■申込開始 1月8日(金)9時 ■申込方法氏名をメールで連絡
 ◎前向き子育てふくおかの石橋さん
 (☎ 080・4912・3771、
 ☐ happy8kurume@yahoo.co.jp)

ちくご路かわら版

久留米市と共に久留米広域市町村圏を形成する大川市、小郡市、うきは市、大刀洗町、大木町のイベントなどを紹介します。

【大川市】風浪宮大祭

■2月9日(火)から11日(木)までの9時～17時 ■風浪宮周辺 ■内容裸ん行、潮井まいりなどの神事、植木市や屋台が並ぶ
 ◎同社務所 (☎ 0944・87・2154、
 FAX 0944・87・8543)

クロスロードかわら版

久留米市と共に筑後川流域クロスロード協議会を構成する小郡市、鳥栖市、基山町のイベントなどを紹介します。

【小郡市】小郡名画座

■小郡市文化会館 ■料金 2日通し券 500円。チケットは問い合わせ先、小郡市役所売店などで販売
【1月16日(土)】 ■12時～・1955年日本映画「あすなろ物語」。14時30分～・1987年日本映画「次郎物語」
【1月17日(日)】 ■12時～・1989年日本映画「風の又三郎」。14時30分～・1990年日本映画「少年時代」
 ◎同会館
 (☎ 72・3737、FAX 72・3828)

日曜在宅医

1月1日(祝) 内科		
松枝医院	荒木町	26-1453
上津中央クリニック	藤山町	21-8022
香月内科ハートクリニック	善導寺町	47-1036
河原内科クリニック	小郡市	41-2330
聖和記念病院	小郡市	75-1230
富田病院	城島町	62-3121
田主丸中央病院	田主丸町	0943-72-2460
外科		
神代病院	北野町	78-3177
福田病院	大川市	0944-87-5757
田主丸中央病院	田主丸町	0943-72-2460
小児科		
さかた小児科クリニック	御井旗崎	27-8841
眼科		
つる眼科	善導寺町	47-3678
耳鼻科		
井上耳鼻咽喉科医院	日吉町	32-8812
歯科		
友添歯科医院	国分町	22-4618
田島歯科矯正口腔外科クリニック	本町	32-4755
岩崎歯科医院	三瀬町	64-2154
よこみぞ歯科	田主丸町	0943-73-4118
産婦人科		
田崎クリニック	長門石	33-7227

全日曜、祝日		
外科	聖マリア病院	津福本町 35-3322
外科	新古賀病院	天神町 38-2222
内科・外科	嶋田病院	小郡市 72-2236

編集後記

・明けましておめでとうございます。昨年とは違う正月を過ごしている方も多いと思います。私も人混みを避けて、地元の神様に健康と安全をお願いしようかなと。日常ががらりと変わった昨年。打ち勝ちたい思いで世界の技術と社会は一足飛びに進展しました。広報戦略課もLINEやホームページ、動画などインターネットの力を目いっぱい活用し、情報発信にさらに力を入れていきます。今年も想像以上に技術が進み、できることが増えていく驚きを期待して、まずは一人のできる基本の手洗いから。今年もよろしくお祈りします。(ナ)

1月2日 内科		
天寿堂医院	御井町	45-3000
今立内科クリニック	西町	21-3331
松岡病院	安武町	26-2151
神代病院	北野町	78-3177
権藤内科循環器科	小郡市	72-3000
丸山病院	小郡市	73-0011
安本病院	三瀬町	64-2032
田主丸中央病院	田主丸町	0943-72-2460
外科		
神代病院	北野町	78-3177
高木病院	大川市	0944-87-0001
田主丸中央病院	田主丸町	0943-72-2460
小児科		
きむらアレルギー・こどもクリニック	野中町	40-7700
眼科		
榎眼科医院	城南町	32-4807
耳鼻科		
井之口耳鼻咽喉科医院	荘島町	34-3387
歯科		
ヨシタケ歯科医院	白山町	39-6508
えだみつ歯科クリニック	上津	51-2203
石川歯科医院	大川市	0944-86-6222
五反田歯科医院	うきは市	0943-75-5616
産婦人科		
新古賀病院	天神町	38-2222

1月3日 内科		
音成クリニック	中央町	36-6855
境胃腸科内科医院	善導寺町	47-3558
中田循環器科内科クリニック	津福今町	30-3211
松尾医院	小郡市	72-2011
協和病院	小郡市	72-2121
富田病院	城島町	62-3121
安本病院	三瀬町	64-2032
田主丸中央病院	田主丸町	0943-72-2460
外科		
弥永協立病院	六ツ門町	33-3152
神代病院	北野町	78-3177
福田病院	大川市	0944-87-5757
高木病院	大川市	0944-87-0001
田主丸中央病院	田主丸町	0943-72-2460
小児科		
善導寺こどもクリニック	善導寺町	47-0818
眼科		
山下眼科医院	筑後市	53-2225
耳鼻科		
大淵耳鼻咽喉科クリニック	八女市	0943-23-2811
歯科		
おぎ歯科医院	国分町	22-5656
ともなり歯科	榎原町	65-5537
田中歯科クリニック	城島町	62-3055
田村歯科クリニック	うきは市	0943-75-2245
産婦人科		
河田産婦人科	梅満町	32-2502

1月10日～2月7日の在宅医は、13ページに掲載しています

天文台

☎ 62・6226、FAX 62・6688
✉ j-kyouik@city.kurume.fukuoka.jp

無料観望会

■2月6日(土)・月、13日(土)・M45、20日(土)・M37。各19時～20時30分 ■申し込み不要

城島げんきかん

☎ 62・2122、FAX 62・2148
https://ssk-joujima-com.ssl-xserver.jp/contact/

体のゆがみ3D測定

■1月23日(土)10時～19時30分 ■対象18歳以上 ■内容画像を見て評価と運動指導 ■料金1,500円 ■定員17人・先着順

ぬか床作り講座

■1月27日(火)10時～12時 ■対象18歳以上。高校生を除く ■料金3,500円 ■定員16人・先着順

体組成測定会

■1月23日(土)10時～19時30分 ■対象高校生以上 ■内容筋肉と体脂肪のバランスなどを測定し運動方法を指導 ■料金無料 ■申し込み不要

福祉

認知症介護電話相談

■1月26日から2月16日までの火曜。各13時30分～16時30分 ■内容日常生活、在宅介護の悩みなどに介護経験者が対応
☎長寿支援課
(☎ 30・9207、FAX 36・6845)

身体障害のある人のための無料相談

■2月3日(火)、10日(火)、17日(火)。各13時～16時 ■総合福祉会館 ■内容身体障害者手帳の取得方法など ■申し込み不要
☎障害者福祉課
(☎ 30・9035、FAX 30・9752)

県立久留米聴覚特別支援学校入学希望者の受け付け

■対象聴覚に障害がある幼児 ■内容平成29年4月2日～30年4月1日までに生まれた幼児・入学。平成27年4月2日～29年4月1日までに生まれた幼児・編入学 ■選考日2月12日(金) ■申込期間1月29日(金)～2月5日(金)。申込書は同校に準備
☎同校 (☎ 44・2304、FAX 45・0139)

保健

子育て教室

【離乳食ステップクラス】 ■①1月22日(金)、②2月5日(金)。各10時30分～11時30分 ■南部保健センター ■対象市内に住んでいる7カ月～11カ月の乳児の保護者 ■内容栄養士の講話など ■料金無料 ■定員10人・先着順 ■申込開始1月①8日(金)、②21日(木)。各8時30分
【離乳食初めてクラス】 ■2月①18日(火)、②25日(木)。各10時15分～11時30分 ■①城島げんきかん ②えーるピア久留米 ■対象市内に住んでいる昨年8月～10月生まれの乳児の保護者 ■内容栄養士の講話など ■料金無料 ■定員①6人、②12人・先着順 ■申込開始①1月26日(火)、②2月2日(火)。各8時30分
【プレパパママ教室】 ■2月7日(日)9時30分～12時、13時30分～16

時 ■南部保健センター ■対象市内に住んでいる妊婦とパートナー ■内容沐浴実習、妊婦体験、保健師の講話 ■料金無料 ■定員各10組・先着順 ■申込開始1月13日(火)8時30分 ■申込方法住所、氏名、電話番号、希望時間を連絡
【マタニティー教室】 ■2月28日(日)10時～12時 ■南部保健センター ■対象35歳以上の初産の人とパートナー、家族 ■内容助産師の講話など ■料金無料 ■定員15人・先着順 ■申込開始1月20日(火)8時30分
☎子ども子育てサポートセンター
(☎ 30・9731、FAX 30・9718)

子育て無料相談

対象は就学前の乳幼児。身体計測、栄養・子育て相談に保健師、助産師、保育士などが対応。

【コスモすまいる北野】 ■2月2日(火)13時30分～15時 ■定員9組・先着順 ■申込開始1月19日(火)8時30分
☎北野総合支所保健師事務室
(☎ 23・1307、FAX 78・6482)

【えーるピア久留米】 ■2月3日(火)9時50分～11時40分 ■定員15組・先着順 ■申込開始1月20日(火)8時30分
☎子ども子育てサポートセンター
(☎ 30・9302、FAX 30・9718)

【南部保健センター】 ■2月4日(水)13時30分～15時 ■定員15組・先着順 ■申込開始1月21日(木)8時30分
☎同センター
(☎ 21・0056、FAX 21・0030)

【城島げんきかん】 ■2月17日(火)13時30分～15時 ■定員9組・先着順 ■申込開始2月3日(火)8時30分
☎城島総合支所市民福祉課
(☎ 62・2113、FAX 62・3732)

分かち合いの会

■1月22日(金)19時～20時30分 ■保健所 ■対象自死で家族を亡くした人 ■内容遺族が思いを語り合う ■料金無料 ■定員5人・先着順 ■申込開始1月8日(金)9時
☎保健予防課
(☎ 30・9728、FAX 30・9833)

募集

任期付短時間勤務職員

対象は昭和33年4月2日以降に生まれた人。雇用期間は4月1日から3年間、更新あり。勤務時間は週5日、30時間。選考方法は書類審査、面接。申込書は申込先、本庁舎1階総合案内、各総合支所地域振興課、各市民センター、市ホームページに準備。

【司書】 ■人員1人 ■資格司書資格を持ち、1年以上の経験がある人 ■給与月額16万7,400円。期末手当などあり ■試験日2月8日(月) ■申込期間1月7日(日)～21日(日) (必着)
☎中央図書館
(☎ 38・7116、FAX 38・7183)

【フロント】 ■人員1人 ■給与月額14万6,000円。期末手当などあり ■試験日2月14日(日) ■申込締切2月5日(金) (必着)
☎シティプラザ総務課
(☎ 36・3081、FAX 36・3087)

会計年度任用職員

雇用期間は4月1日から1年間、再度任用あり。勤務時間は週5日、週35時間。申込書は申込先、本庁舎1階総合案内、各総合支所、各市民センター、市ホームページに準備。

【司書】 ■人員1人 ■資格司書資格を持つ人。取得見込み可 ■給与月額14万9,845円～15万5,083円。期末手当などあり ■試験日2月15日(月) ■選考方法書類審査、面接 ■申込期間1月21日(日)～2月4日(木) (必着)
☎中央図書館
(☎ 38・7116、FAX 38・7183)

【消費生活相談員】 ■人員2人 ■資格消費生活相談員、専門相談員、ア

ドバイザー、コンサルタントのいずれかの資格を持つ人 ■給与月額18万6,335円。通勤・期末手当などあり ■試験日2月14日(日) ■選考方法作文、面接 ■申込期間1月4日(月)～2月4日(木)。郵送は1日(月) (消印有効)
☎消費生活センター
(☎ 30・7700、FAX 30・7715)

【図書情報業務】 ■人員1人 ■給与月額18万6,335円。通勤・期末手当などあり ■選考方法書類選考 ■申込期間1月4日(月)～29日(金) (消印有効)
☎男女平等推進センター
(☎ 30・7800、FAX 30・7811)

【介護認定調査業務】 ■人員6人 ■資格普通自動車運転免許、介護支援専門員などの資格を持つ人 ■給与月額18万6,335円。通勤手当・賞与あり ■試験日2月21日(日) ■選考方法作文、面接 ■申込期間1月4日(月)～2月3日(火) (必着)
☎介護保険課
(☎ 30・9205、FAX 36・6845)

久留米文化振興会パート職員

■職種・人員①同振興会、野中生涯学習センター、高牟礼会館、市民交流センター、情報サテライトの事務・9人 ②楽水亭の接客・2人 ■資格高校卒業以上 ■雇用期間4月1日から1年間。更新あり ■勤務時間①週5日37時間・6人、週3～4日19時間・3人 ②週5日37時間 ■給与時給880円、日曜920円。賞与・通勤手当あり ■試験日2月①6日(土)、②13日(土) ■選考方法①教養試験、適性検査、作文 ②作文、面接 ■申込期間①1月14日(日)～28日(木)、②1月21日(日)～2月9日(火) (必着)。申込書は申込先、ホームページに準備
☎同振興会
(☎ 33・2271、FAX 39・7837)

市生きがい健康づくり財団

雇用期間は4月1日から1年間、更新あり。試験日は1月30日(土)。申込期間は1月4日(月)～18日(月) (消印有効)。申込書は申込先、ホームページ、えーるピア久留米、本庁舎1階総合案内、各総合支所地域振興課、各市民センターに準備。

【嘱託職員】 ■職種・人員①えーるピア久留米、耳納・筑邦市民センター多目的棟、児童センターの管理運営・4人 ②学校校務員・10人 ■資格昭和36年4月1日までに生まれた人。児童センターは幼稚園または小学校の教諭免許か保育士の資格を持つ人 ■勤務時間①週5日35時間・3人、25時間・1人、②週5日35時間 ■給与週5日35時間・月額18万6,335円、週5日25時間・月額16万6,291円 ■選考方法①事務能力試験、人権問題、作文 ②業務適性試験、人権問題、実技試験
【パート職員】 ■職種・人員えーるピア久留米、筑邦市民センター多目的棟、児童センター・7人 ■勤務時間週3～4日、1日4.5～6時間 ■給与時給951円 ■選考方法事務能力試験、人権問題、作文
☎同財団
(☎ 40・8754、FAX 45・5539)

久留米観光コンベンション国際交流協会職員

■人員1人 ■資格昭和60年4月2日以降に生まれ、中国語検定試験2級以上かHSK5級以上の語学力を持つ人 ■雇用期間4月1日から ■勤務時間週5日、38時間45分 ■給与例：月額22万4,900円(大卒、30歳)。通勤・期末勤勉手当などあり ■試験日2月7日(日) ■選考方法教養試験、事務能力試験 ■申込締切1月28日(木)。申込書は申込先、ホームページ、ハローワークに準備
☎同協会
(☎ 31・1717、FAX 31・3210)

久留米生涯学習推進市民協会職員

■職種・人員事務・1人 ■雇用期間4月1日から1年間。更新あり ■勤務時間週4日、30時間 ■給与月額11万9,922円～12万3,948円。期末手当などあり ■試験日2月6日(土) ■選考方法作文、面接 ■申込期間1月8日(金)～22日(金)。郵送は21日(木) (消印有効)。申込書は申込先、本庁舎1階総合案内、各総合支所地域振興課、えーるピア久留米に準備
☎同協会
(☎ 38・2258、FAX 30・7912)



西鉄の住宅型有料老人ホーム

サンカルナ久留米

| 即入居可 | 現地内覧予約受付中!

西鉄「試験場前」駅 徒歩2分(約150m)・西鉄「花畑」駅 徒歩9分(約700m)

お問い合わせ ☎ 0120-428-102

営業時間/10:00～17:00
サンカルナ久留米 検索



天然温泉付き
シニアマンション

源泉
掛け流し

【施設概要】●所在地:福岡県久留米市津福本町198番地2●居室数:一般居室272室(37.13㎡～102.76㎡)、介護専用居室34室(18.54㎡～34.05㎡)【久留米市有料老人ホーム設置運営指導方針に基づく表示】●居住の権利形態:利用権方式●入居時費用:ご入居時のご年齢・居室によって異なりますのでお問い合わせください。●入居時費用の支払い方式:一部前払い・一部月払い方式●入居時の要件:入居時に原則「満65歳以上」で、ご本人に入居の意思があり、入居時において、通常の日常生活をご自身で営むことができる健康状態にある方●介護保険:在宅サービス利用可●介護専用居室区分:全室個室●広告作成日:2020年12月※徒歩分数は約80m=1分で計算しており、小数点以下は切り上げています。

（事業者）西日本鉄道株式会社 〒812-0011 福岡市博多区博多駅前三丁目5番7号
（運営主体）西鉄ケアサービス株式会社

環境交流プラザ
☎ 27・5371、FAX 27・5443
✉ mjclean@city.kurume.fukuoka.jp

アロマ香るハンドクリーム作り
■1月26日(木)10時～11時30分
■料金500円 ■定員16人・抽選 ■申込締切1月16日(土) ■申込方法電話、ファクス、メール、郵送(〒839・0805 宮ノ陣町八丁島2225)。未就学児は保護者同伴のこと

市民温水プール
☎ 21・2040、FAX 21・1140
✉ kurume-pool@shinko-sports.com

体のゆがみ3D測定
■1月24日(日)10時～20時 ■対象高校生以上 ■内容健康運動指導士が画像を見て評価と指導 ■料金1,500円 ■定員20人・先着順 ■申込期間1月8日(金)10時～23日(土) ■申込方法電話、ファクス

野中生涯学習センター
☎ 34・4996、FAX 34・5018

みんなでアート展
■1月27日(木)から31日(月)まで、2月10日(木)から14日(月)まで、17日(木)から21日(月)まで、24日(木)から28日(月)。各10時～16時。日曜は15時30分まで ■石橋文化会館 ■内容水彩画、油彩画、写真、絵手紙を会期ごとに約30点展示 ■料金無料

地場産くるめ
☎ 44・3700、FAX 43・1020
✉ info@jibasankurume.jp

手作り体験教室
■2月11日(木)10時～13時30分～

◆ ◆ ◆
■内容①粘土で陶器作り ②かすりの匂い袋作り ■料金①1,500円 ②700円 ■定員①各18人、②各15人・抽選 ■申込締切2月4日(木) ■申込方法電話、ファクス

長門石ゴルフ場
☎ 36・1045、FAX 36・1046
✉ toskioen@kurume.ktam.or.jp

新春仲良しコンペ
■1月26日(木)7時30分～10時54分に順次スタート ■対象アマチュアゴルファー3人～4人1組。学生を除く ■内容18ホールダブルペリア方式 ■料金1,900円～2,600円 ■定員100人・先着順 ■申込開始1月8日(金)8時30分 ■申込方法電話、ファクス

生涯学習センター
☎ 30・7900、FAX 30・7911
✉ elpia@piif.k-ikigaikenko.jp

七宝焼体験
■2月21日(日)13時30分～16時30分 ■料金1作品900円～1,500円 ■定員12人・抽選



エクセル入門講座
■2月25日から3月25日までの木曜10時～12時 ■料金2,000円 ■定員18人・抽選

認知症予防初心者講座
■2月6日(土)13時30分～15時30分 ■内容笑いヨガなど ■料金500円 ■定員30人・抽選

iPad 脳トレ初心者講座
■2月6日から27日までの土曜10時～12時。4回 ■料金3,950円 ■定員15人・抽選

子どもの居場所づくり ボランティア養成講座
■2月13日から3月6日までの土曜10時～12時 ■内容子どもを取り巻く状況、レクリエーションなどでの関わり方 ■料金無料 ■定員20人・抽選

ワード入門講座
■2月17日から3月17日までの水曜10時～12時 ■料金2,000円 ■定員18人・抽選

◆ ◆ ◆
いずれも申込締切は1月20日(木)。申込方法は電話、ファクス、メール、市ホームページ。託児は申込先に連絡。

北野生涯学習センター
☎ 78・2308、FAX 78・7283
✉ k-bunka@city.kurume.fukuoka.jp

城下町久留米の成り立ち
■1月27日(木)13時30分～15時30分 ■料金無料 ■定員20人・抽選 ■申込締切1月18日(月) ■申込方法電話、ファクス、電子申請

そよ風ホール
☎ 0943・74・4000
FAX 0943・73・4030
✉ t-bunka@city.kurume.fukuoka.jp

親子フラワーアレンジメント教室
■2月14日(日)10時30分～12時、14時～15時30分 ■対象小学生以下と保護者 ■料金2,500円 ■定員各5組・抽選 ■申込期間1月4日(月)～20日(木) ■申込方法電話、ファクス

みづま総合体育館
☎ 65・1115、FAX 65・1160
✉ miduma@shinko-sports.com

体のゆがみ3D測定
■1月17日(日)9時30分～18時 ■内容健康運動指導士が画像を見て評価と指導 ■料金1,500円 ■定員17人・先着順

ナイターバドミントン交流試合
■1月23日(土)17時20分～21時

◆ ◆ ◆
■対象小学生以上 ■内容経験者別に男女別ダブルスのリーグ戦 ■料金1,300円 ■定員20組・先着順
申込期間は1月8日(金)9時～14日(木)。申込方法は電話、ファクス。

三瀨生涯学習センター
☎ 64・3020、FAX 64・4687
✉ m-bunka@city.kurume.fukuoka.jp

みづまの歴史
■2月20日(土)10時～11時30分 ■内容発掘調査について ■料金無料 ■定員30人・先着順 ■申込開始1月8日(金)9時 ■申込方法電話、ファクス

ゆうゆう
☎ 65・1200、FAX 65・1219
✉ http://www.heartful-volunteer.net/contact/index

ベビーマッサージ
■1月21日(木)10時30分～11時

30分 ■対象乳幼児と保護者 ■料金200円 ■定員20組・先着順 ■申込開始1月8日(金)10時 ■申込方法電話、ファクス

無料育児相談
■1月28日(木)10時～11時30分 ■対象乳幼児と保護者 ■申し込み不要

城島総合文化センター
☎ 62・2110、FAX 62・4466
✉ j-bunka@city.kurume.fukuoka.jp

鍼灸師のセルフケア講座
■2月3日(木)①10時～11時・未就学児と保護者、②11時30分～12時30分 ■内容①子どものつば療法とベビーマッサージ体験 ②体質診断と火を使わないおきゅう体験 ■料金①500円 ②700円 ■定員①6組、②6人・抽選 ■申込締切1月14日(木) ■申込方法住所、氏名、連絡先を連絡。②は託児あり、申込時に連絡

有馬記念館開催 人形づくり、春づくり

江戸時代に久留米藩21万石を治めた有馬家。元和7(1621)年に入城して、今年でちょうど400年を迎えます。本展では、象牙や銀などのぜいたくな素材で精巧に作られた人形や大名家にふさわしく華やかな調度品を公開。ひな人形を始め極小の人形たちは、表情豊かで生命感にあふれています。久留米が生んだ偉大な発明家・田中久重作のからくり人形「弓曳き童子」、「文字書き人形」や味わい深い郷土玩具も紹介。個性あふれる人形たちの競演を楽しむことができます。

象牙人形・象(有馬家蔵)



■2月6日(土)から3月31日(木)までの10時～17時。入館は16時30分まで ■有馬記念館 ■料金210円。高校生以下無料
◎文化財保護課
(☎ 30・9322、FAX 30・9714)

関連イベント・有馬家伝来のひな道具
【展示】■2月5日(金)から18日(木)までの9時30分～17時
【講演】■2月14日(日)10時～12時 ■定員40人・抽選
■申込締切1月20日(木) ■申込方法電話、ファクス、メール、市ホームページ。託児は申込先に連絡
いずれも会場はえーるピア久留米。料金は無料。
◎生涯学習センター (☎ 30・7900、FAX 30・7911、
✉ elpia@piif.k-ikigaikenko.jp)



貝合わせ鉢 (有馬家蔵)



株式会社 久留米クレーン工業
お気軽にお問合せ・ご相談ください!
クレーンのご用命は
☎0942-27-2003
御電話下さい。すぐに見積もりにお伺します
〒830-0073久留米市大善寺町宮本685-1
福岡県知事許可(第8944号)

クレーン作業一式 広告
お気軽にお問合せ・ご相談ください!
クレーンのご用命は
☎0942-27-2003
御電話下さい。すぐに見積もりにお伺します
〒830-0073久留米市大善寺町宮本685-1
福岡県知事許可(第8944号)

オンラインの新常識! 場所に縛られないWiFiで自由にもっとお得に! 広告
持ち運びできるWiFiで毎日をもっと快適になる!
最大8台同時接続可能
1日10GBなら限界突破
外出先でも専用で使える! 家族や個人で授業やゲームにシヨッピングにOK!
無制限 3,500円/月
端末代事務手数料 0円
【取扱商品】モバイルWiFi「限界突破WiFi」・格安SIM ガラスコーティング・iphone修理・バッテリー交換等
X-mobile エックスモバイル 筑後店 ☎0120-126-108
〒833-0031 福岡県筑後市山ノ井307-1 中富ビル1F
営業時間 10:00～18:00 定休日 水曜 LINE ID @830mzld



シティプラザ

☎ 36・3000、FAX 36・3087
 http://kurumecityplaza.jp/pages/ticket

安徳天皇伝説オンライン講座

■2月①3日(水)、②17日(水)、③24日(水)。各13時30分～15時 ■内容①久留米と落人伝説、②伝説の謎を考えてみる、③講演「伝説は風土の鑑」(講師＝国学院大学講師・内藤浩誉氏)をZoomで配信 ■料金無料 ■定員各100人・抽選 ■申込締切①1月29日(金) ②③2月12日(金) ■申込方法住所、氏名、電話番号、メールアドレス、参加希望日をファクス、メール(kcp-j@city.kurume.fukuoka.jp)で連絡

動画上映

■2月24日(水)10時～17時 ■スタジオ ■内容1月、2月に開催した久留米と安徳天皇伝説オンライントークイベントの様子を上映 ■料金無料 ■定員15人・当日先着順

舞台 Oslo

■3月13日(土)13時～、18時～、

14日(日)13時～ ■ザ・グランドホール ■内容坂本昌行、安蘭けい、福士誠治などが出演 ■料金S席1万1,800円。A席9,800円。チケットは1月23日(土)10時からホームページで販売。窓口販売は24日(日)10時から

演劇 未来記の番人

■3月30日(水)11時～、16時～ ■ザ・グランドホール ■内容戸塚祥太、惣田紗莉渚、松田悟志などが出演 ■料金S席1万円。A席6,000円。チケットは1月31日(日)10時からホームページで販売。窓口販売は2月1日(月)10時から



石橋記念くるめっ子館

☎ 35・8411、FAX 32・7264

物作り教室

■2月14日(日)9時30分～11時30分 ■対象市内の小学生 ■内容からくりびょうぶ、びゅんびゅんごまなど ■料金100円 ■定員10人・抽選 ■申込期間1月4日(月)～14日(水) ■申込方法住所、氏名、学校名・学年、電話番号、保護者名を連絡

児童センター

☎ 35・3809、FAX 35・3835
 jidou@piif.k-ikigaikenko.jp

親子ヨガ

■1月28日(水)10時30分～11時30分 ■対象0歳児と保護者 ■料金無料 ■定員12組・先着順 ■申込開始1月10日(日)10時

幼児運動教室

■2月5日から26日までの金曜16時15分～17時 ■えーるピアク留米 ■対象年中児、年長児 ■内容ストレッチ、

チ、バランス運動など ■料金無料 ■定員各10人・先着順 ■申込開始1月8日(金)10時

造形教室

■2月①7日(日)、②14日(日)。各13時30分～15時30分 ■対象小学生 ■内容①レザークラフト ②焼き物 ■料金①無料、②600円 ■定員各12人・先着順 ■申込開始1月9日(土)10時

いずれも申込方法は電話、ファクス、メール、市ホームページ。

センターで遊ぼう

■①2月6日(土)、20日(土)。各14時～15時 ②2月10日(水)、24日(水)。各15時40分～16時10分 ■対象未就学児と保護者、小学生 ■内容①パカポコ、缶積み、②大型絵本、エビカニクスなど ■定員各12人・先着順

スライム作り

■2月13日(土)14時～15時 ■対象小学生 ■定員12人・先着順

いずれも料金は無料。申込開始は1月22日(金)10時。申込方法は電話、ファクス、メール、市ホームページ。

誕生会

■1月29日(金)10時30分～11時30分 ■対象未就学児と保護者 ■定員12組・先着順 ■申込開始1月19日(水)10時

豆まきごっこ

■2月2日(水)10時30分～11時30分 ■対象未就学児と保護者 ■定員12組・先着順 ■申込開始1月26日(水)10時

身体測定

■①1月20日(水)、②2月10日(水)。各10時30分～11時30分 ■対象未就学児と保護者 ■定員各6組・先着順 ■申込開始①1月13日(水)、②2月2日(水)。各10時

いずれも料金は無料。申込方法は電話、ファクス。

くるるん

☎ 34・5571、FAX 34・5572
 kururun@ktarn.or.jp

離乳食無料相談

■2月12日(金)初期10時30分～11時15分、中期～完了期11時15分～12時 ■対象4カ月児～1歳6カ月児の保護者 ■定員各8組・先着順

親子でリトミック

■2月19日(金)13時30分～14時30分 ■対象未就学児と保護者 ■定員20組・先着順

おしゃべり会

■2月26日(金)10時30分～12時 ■対象久留米に引っ越して来た乳幼児と保護者 ■定員8組・先着順

いずれも申込開始は2月1日(月)10時。料金は無料。申込方法は電話、ファクス。

ベビーマッサージ

■2月①1日(月)、②8日(月)、③15日(月)、④22日(月)。各10時45分～11時15分、13時45分～14時15分 ■対象0歳児と保護者 ■定員各8組・先着順 ■申込開始①1月25日(月)、2月②1日(月)、③8日(月)、④15日(月)。各10時

パステル画アート

■2月9日(水)10時15分～11時45分 ■対象未就学児の親子 ■定員12人・抽選 ■申込締切2月2日(水)。託児あり

プレママ・パパセミナー

■2月21日(日)10時～12時30分、13時30分～16時 ■対象初妊婦とパートナー ■内容妊婦体験、沐浴実習、助産師の講話 ■定員各4組・先着順 ■申込開始1月27日(水)10時

子育て健康無料相談

■2月24日(水)10時30分～12時 ■対象妊婦、未就学児の保護者 ■内容①助産師、②栄養士が対応 ■定員各8組・先着順 ■申込開始2月8日(日)10時

いずれも料金は無料。申込方法は電話、ファクス。

男女平等推進センター

☎ 30・7800、FAX 30・7811
 danjo-c@city.kurume.fukuoka.jp

リフレッシュブックタイム

■2月12日(金)10時～12時 ■対象生後6カ月以上の未就園児の保護者 ■料金無料 ■定員7人・抽選 ■申込締切1月25日(月)。託児あり

人権啓発センター

☎ 30・7500、FAX 30・7501
 jinken@city.kurume.fukuoka.jp

人権作品展

■1月9日(土)から3月4日(水)までの9時30分～17時 ■内容諏訪中校区の小・中学生のポスター、標語130点を展示 ■料金無料

市民相談のご案内 (2月分)

市は各種無料相談を行っています。★印の付いた相談は申し込みが必要です。先着順で定員があり、申込期間は1月22日(金)8時30分からです。希望する日に弁護士が対応する、無料のチケット弁護士相談も行っていきます。

☎ 広聴・相談課 (☎ 30・9017、FAX 30・9711)

●本庁舎 6階

市政・一般相談	8:30～17:15	平日
★弁護士相談	13:00～15:30	3日(水) 10日(水) 24日(水)
★公証業務相談	13:00～15:00	17日(水)
★司法書士相談	13:00～16:00	18日(水)
★建築相談	13:00～16:00	4日(水)
★税理士相談	13:00～16:00	1日(月)
不動産相談	13:00～16:00	8日(月) 22日(月)
行政相談	13:00～16:00	12日(金)
人権相談	13:00～16:00	—
行政書士相談	10:00～15:00	2日(水)
社会保険労務士相談	10:00～15:00	5日(金)
交通事故相談	10:00～15:00	9日(水) 25日(水)

●総合支所

	田主丸	北野	城島	三潁
★一般相談 10:00～16:00	17日(水)	4日(水)	25日(水)	8日(月)
★弁護士相談 13:30～15:10	5日(金)	15日(月)	18日(水)	16日(水)
行政相談 13:00～16:00	12日(金)			
人権相談 13:00～16:00	19日(金)	—	—	—

●市民センター

	耳納	筑邦	上津	千歳	高牟礼
★一般相談 10:00～16:00	9日(水)	16日(水)	26日(金)	22日(月)	2日(水)
★弁護士相談 14:00～15:40	—	—	—	17日(水)	—
行政相談 13:00～16:00	—	—	12日(金)	—	—
人権相談 13:00～16:00	—	19日(金)	19日(金)	—	19日(金)

市ホームページ
市民相談のご案内へ



詳しくは
こちら

九州心塗 代表 岡畑健太

新春お年玉 特別大特価

施工料金 70%OFF

九州心塗

雨どりで困りの方

防水工事 板金工事 大工事 瓦工事
 塗装工事 白蟻駆除 左官工事 内装工事

プレミアム商品券
ご利用いただけます!

20%OFF
10%OFF

九州心塗 Kyushu Shinto

【日本塗装名人社認定店】

TEL 0942-43-6660

※お急ぎの際は:090-8417-0762

久留米市山川追分1-5-16

http://www.kyushushinto.com/ 土・日曜日・祝祭日無休

現地調査・お見積り 無料!!

塗装職人さん大募集! 詳しくはお問い合わせください!

【福岡県知事許可(般-31)第104753号】

21 | 2021.1.1

2021.1.1 | 20

市役所の郵便番号(〒830-8520)は、市役所専用です
郵便番号を記入すれば、住所を書かなくても届きます

上津クリーンセンター 可燃性粗大ごみの受け入れ停止

2月1日(月)から27日(土)まで、可燃性粗大ごみ破碎機の補修工事を行います。この期間、木製のたんすや机などは宮ノ陣クリーンセンターに持ち込んでください。
◎上津クリーンセンター
(☎21・8201、FAX21・0302)

コンビニ交付サービスの停止

【1月20日(水)】■住民票、印鑑証明書、所得証明書
【1月26日(火)】■所得証明書
◎市民課 (☎30・9747、FAX30・9758)

本庁舎エレベーター改修

1月30日(土)から5月31日(月)まで、本庁舎西側エレベーター2台を改修します。期間中は他のエレベーターを使用して下さい。
◎設備課
(☎30・9233、FAX30・9707)

図書資料の点検・整備のため 図書館・室を臨時休館

■1月25日(月)～28日(木)・三瀨。2月1日(月)～3日(水)・田主丸。2月2日(火)～4日(木)・六ツ門。2月8日(月)～10日(水)・北野。2月13日(土)～17日(水)・城島。2月18日(木)、19日(金)・男女平等推進センター。2月22日(月)～3月4日(木)・中央。3月8日(月)～10日(水)・筑邦市民センター多目的棟。3月15日(月)～17日(水)・耳納市民センター多目的棟
休館中はブックポストか、他の図書館に返却してください。
◎中央図書館
(☎38・7116、FAX38・7183)

20歳になったら 国民年金に加入を

20歳になったら国民年金に加入し保険料を納める義務があります。20歳になって2週間経過しても、日本年金機構から加入のお知らせが届かないときは、問い合わせ先に連絡してください。経済的な理由で納付が困難なときは、免除・猶予制度や学生納付特例制度があるので手続きしてください。
◎医療・年金課
(☎30・9032、FAX30・9107)

相談

女性のための相談

【総合・性暴力相談】■月～水・金・土曜10時～18時、木曜17時～20時、日曜10時～17時 ■内容DV、夫婦問題、性被害、職場での悩みなどに電話、面接で女性相談員が対応
【無料弁護士相談】■2月10日(水)、2月25日(木)、各14時～15時30分。2月18日(木)17時30分～19時 ■内容夫婦問題などの相談に面接で女性弁護士が対応
いずれも会場はえーるピア久留米。面接相談は申込先に電話で連絡。託児・手話通訳の申込締切は相談日の5日前。
◎男女平等推進センター
(☎30・7802、FAX30・7811)

消費生活無料法律相談

■2月3日(水)、17日(水)。各13時～15時30分 ■えーるピア久留米 ■対象市内に住んでいる人 ■内容多重債務・悪質商法などの悩みに弁護士が対応 ■申込方法申込先に連絡
◎消費生活センター
(☎30・7700、FAX30・7715)

精神科医の心の健康相談

■1月14日から3月25日までの木曜、各13時30分～15時。祝日を除く ■保健所 ■対象市内に住んでいる人 ■料金無料 ■申込方法申込先に連絡
◎保健予防課
(☎30・9728、FAX30・9833)

心の相談カフェ

■①1月10日から3月28日までの日曜。各13時～16時 ②1月12日から3月30日までの火曜、各14時～17時。第3火曜は17時30分～20時30分 ■①中央図書館。3月はみんくる ②みんくる ■対象市内に住んでいるか、通勤している人 ■内容臨床心理士などが対応 ■料金無料 ■申込方法申込先に連絡
◎こころの相談カフェ
(☎0120・905・399、FAX55・4664)

暮らしの無料相談

■1月13日(水)、2月10日(水)。各10時30分～15時 ■みんくる ■内容相続などの悩みに公証人などが対応 ■申込方法申込先に連絡
◎NPO法人
ワンストップリーガルネット事務局
(☎080・3962・7126、FAX31・5336)

外国人のための 無料相談

■1月16日(土)13時～16時 ■本庁舎3階会議室 ■内容国際結婚や帰化、国籍問題などの悩みに行政書士が対応。多言語電話通訳あり ■申込締切1月15日(金)16時30分
◎久留米観光コンベンション
国際交流協会
(☎31・1717、FAX31・3210)

高齢者向け無料相談

■1月29日(金)11時～16時 ■みんくる ■内容成年後見制度、相続遺言の悩みに公証人OB、行政書士などが対応 ■申し込み不要
◎NPO法人高齢者・障害者
安心サポートネットの生地さん
(☎090・7443・3708、FAX092・737・0500)

成年後見無料相談

■1月30日(土)13時～15時 ■みんくる ■対象高齢者、障害のある人 ■内容財産管理、生活の悩みに社会福祉士や行政書士などが対応 ■申込方法申込先に連絡
◎権利擁護支援センターふれあい会の辻さん (☎080・1766・3040、FAX35・2744)

市勤労者生活資金 貸し付け無料相談

■2月7日(日)、14日(日)。各10時～17時 ■九州労働金庫ローンセンター久留米 ■対象市内に住んでいる64歳以下で、融資制度がない中小企業に1年以上勤めている人 ■内容教育費、医療費、冠婚葬祭費などを低金利で貸し付ける制度の説明・相談 ■申し込み不要
◎同センター
(☎33・7117、FAX33・7123)

■「広報くるめ」は古紙を配合した再生紙を使用しています
■QRコードは株式会社デンソーウェーブの登録商標です

催し

リサイクルの催し

【リサイクル宝の市】■展示期間1月17日(日)までの9時30分～16時30分。17日は15時まで ■宮ノ陣クリーンセンター 環境交流プラザ ■内容不用になった家具などを抽選で販売 ■申込期間1月9日(土)～17日(日)15時 ■申込方法窓口。抽選は17日(日)16時～
【雑草と生ごみで堆肥作り】■2月3日(水)14時～15時 ■環境部庁舎 ■料金無料 ■定員15人・先着順 ■申込開始1月8日(金)8時30分 ■申込方法住所、氏名、年齢、電話番号を連絡
いずれも対象は市内に住んでいる人。
◎資源循環推進課
(☎30・9143、FAX37・3344)

成年後見制度講演会

■1月20日(水)、2月3日(水)。各18時～19時30分 ■本庁舎2階くるみホール ■内容社会福祉士の講演「暮らしと財産を守る成年後見制度」 ■料金無料 ■定員各50人・先着順 ■申込開始1月8日(金)9時
◎市社会福祉協議会
(☎30・2732、FAX34・3090)

市シルバー人材センターの催し

【事業説明会】■1月①28日(水)、②29日(木)、2月③2日(火)、④3日(水)。各10時～12時 ■①南校区・②南薫校区・③田主丸校区のコミュニティーセンター、④城島げんきかん ■対象定年退職予定者、60歳以上の人 ■内容同センターでの働き方などの説明。希望者は当日入会手続き可 ■料金無料 ■申込開始1月12日(水)10時
【パソコン個人指導講座】■2月3日から24日までの水曜①②10

時～12時、③④13時～15時 ■同センター ■対象パソコンを持参できる人 ■内容①初心者 ②チラシ作り ③表計算 ④希望テーマ ■料金①～③4,900円、④1,900円 ■定員①～③各6人、④各週1組・抽選 ■申込締切1月29日(金)
◎同センター
(☎35・5229、FAX35・5974)

石橋文化センター ミュージアムコンサート

■1月21日(水)14時～ ■石橋文化ホール ■内容バイオリン、ピアノ、パーカッションの演奏 ■料金1,000円。65歳以上700円。大学生500円。高校生以下無料。チケットは問い合わせ先、情報サテライトで販売
◎同センター
(☎33・2271、FAX39・7837)

みまもり会員養成講座

■2月4日(木)、5日(金)、8日(月)、9日(火)、17日(水)10時～15時、2月16日(火)10時～13時 ■えーるピア久留米 ■対象自宅での子どもの預かり、保育園などへの送迎などのボランティア活動ができる人 ■内容救急救命の実技、栄養士の講座など ■料金300円 ■定員20人・先着順 ■申込期間1月8日(金)10時～29日(金) ■申込方法住所、氏名、電話番号を連絡
◎ファミリー・サポート・センターくるめ (☎37・8888、FAX37・8822、✉famisapo@ktarn.or.jp)

甲種防火管理新規講習

■2月18日(水)、19日(木)。2月25日(水)、26日(木)。3月4日(水)、5日(木)。各1日目9時～16時10分、2日目9時～15時50分 ■久留米広域消防本部 ■対象社会福祉施設で10人以上、病院や飲食店などで30人以上、

その他工場、マンションなどで50人以上を収容する施設 ■料金5,000円 ■定員各60人・先着順 ■申込開始1月25日(月)8時30分。申込書は各消防署・出張所、同消防本部ホームページに準備
◎久留米消防署警防課
(☎38・5161、FAX32・4591)

インターネット通販サイトの 活用研修会

■2月10日(水)13時～15時30分 ■対象インターネットで販路開拓を希望する市内の農業・商工業を営む個人・団体など ■内容楽天やBASEの通販サイトの社員が講師 ■料金無料 ■申込期間1月8日(金)～26日(水)。申込書は申込先、市ホームページなどに準備
【Zoomで受講】■定員100人・先着順
【会場受講】■久留米ビジネスプラザ ■定員40人・先着順
◎市農工商連携会議事務局
(農業の魅力促進課内、☎30・9165、FAX30・9717)

新春経済講演会

■2月10日(水)14時～15時30分 ■ホテルマリタール創世 ■内容「菅政権の行方」(講師=政治ジャーナリスト・田崎史郎氏) ■料金無料 ■定員120人・先着順 ■申込開始1月8日(金)9時
◎地場産くるめ
(☎44・3700、FAX43・1020)

山辺道文化館

☎FAX 47・3015
✉yamabel@ktarn.or.jp

新春絵手紙展

■1月8日(金)から24日(日)まで。各10時～17時 ■内容約700点を展示 ■料金無料



昨年同様、本年も何卒宜しくお願い申し上げます
家族葬専門会館
メモリアルステージ
とぎの風
友の会会員募集中

会員価格 一般価格 (税別) 25万円 35万円 (税別) 55万円

棺・御骨壺・遺影写真・枕飾り・仏事セット・役所手続き代行・受付設備・ドライアイス・焼香設備・玄関飾り・御遺体搬送(10kmまで)

全てのプランに霊柩車・斎場使用料・会場設営費・光熱費が含まれています。(1泊2日まで)

24時間受付中 ☎0120-24-0943

久留米北店 久留米市山川安野野3-12-50 久留米中央店 久留米市本町230-2 久留米南店 八女郡広川町大字藤田232-3 八女店 八女市蒲原735-1 ※広告有効期限1月末まで

広告内容に関する一切の責任は広告主に帰属し、市が推奨するものではありません
広告の掲載希望は、株式会社ホープ (☎092・716・1401、FAX092・716・1467) へ

これ、何、てる!?! [41]

《合川小学校の「あげ舟」》

県の有形民俗文化財として指定されているあげ舟が、合川小学校の渡り廊下頭上にあります。「吊り舟」ともいわれていて、全長8.4m、最大幅1.4m。大正5年に当時の三井郡合川村が購入し、洪水の時に児童の避難などに使用されていました。昭和28年の大水害の際にも活躍し、全児童を無事に帰宅させました。

情報ほっとライン

1月1日号と15日号は合併号になります。1月15日号の発行はありません。

ひとの動き

令和3年1月1日現在の人口は、2月1日号で掲載します。

お知らせ

今月の納付（1月分）

【口座振替・納付書】市・県民税・第4期分 ■国民健康保険料、介護保険料・第8期分 ■後期高齢者医療保険料・第7期分 ■納期限 2月1日(月)
納付には、便利で安心な口座振替を利用してください。

資産などの申告を

住宅用地、償却資産について、対象になる人は2月1日(月)までに申告してください。

【住宅用地の申告】対象 昨年中に住宅の新築や増築、土地または建物の用途を変更した人。土地の固定資産税と都市計画税が変わることがあります

【償却資産の申告】対象 1月1日時点で、市内で事業を営んでいる法人や個人 ■内容 構築物、機械、器具・

備品などの償却資産

㊚資産税課

(☎ 30-9010、FAX 30-9753)

事業者向け 固定資産税などの減免

新型コロナの影響で収入が減少した中小事業者の固定資産税と都市計画税を減免します。特例措置を受けるには申告をしてください。

■対象 昨年2月から10月までの連続した3カ月の事業収入が前年度同時期と比べ、30%以上減少している中小事業者。認定経営革新等支援機関などの確認が必要 ■特例対象資産 事業用家屋、償却資産 ■申込締切 2月1日(月)

㊚資産税課

(☎ 30-9013、FAX 30-9753)

高齢者福祉計画などの 市民説明会

■1月①16日(出)、②18日(月)、③19日(火)。各14時～ ■①えーるピア久留米 ②田主丸老人福祉センター ③三潯総合福祉センター ■内容 市第8期高齢者福祉計画・介護保険事業計画案の

説明 ■申込締切 1月4日(月)～12日(火)

㊚長寿支援課

(☎ 30-9184、FAX 36-6845)

農地の貸借申請を受け付け

■対象 農業経営基盤強化促進法に基づく、市街化区域外の農地 ■申込期間 1月4日(月)～29日(金)。申込書は申込先、各総合支所産業振興課内の農業委員会事務所に準備

㊚農業委員会事務局

(☎ 30-9236、FAX 30-9717)

来年度の入学準備金などの 申請を受け付け

■対象 国公立の小・中学校に入学する子どもの学費の支払いに困っている世帯 ■申込期間 1月4日(月)～29日(金) ■申込方法 預金通帳、健康保険証を申込先、田主丸・北野・城島・三潯の各教育事務所、市立小・中学校へ持参。学校での受け付けは1月8日(金)から

【新1年生以外の就学援助申請受け付け】 ■申込期間 2月15日(月)～3月31日(火)

㊚学校保健課

(☎ 30-9273、FAX 30-9719)

☎：電話 FAX：ファクス ㊚：問い合わせ先 ㊜：申込先および問い合わせ先
㊝：メールアドレス ㊞：ホームページ ㊟：携帯電話専用ショートメッセージ

市外局番を記載していない電話番号は「0942」を省略しています