



元の手を取り合い 元の生活へ

* 令和2年7月豪雨の記録

- * 新型コロナ各種支援制度
- * 久留米大本館が国の登録有形文化財に
- * セーフコミュニティの標語を募集
- * 外国人相談窓口を設置
- * くるめ学生通信

令和2年7月豪雨は久留米市に甚大な被害をもたらしました。7月12日から災害ボランティアの受け入れを開始。床上浸水に遭った家の清掃などを行います。早い復旧に向け市は支援策の取り組みを進めます。

新型コロナウイルスや大雨災害の影響で、掲載している内容などが変わる場合があります。
市ホームページ、問い合わせ先で確認してください



2020年8月1日発行

24時間雨量過去最大を記録

大雨災害特集 甚大な被害 令和2年7月豪雨の記録

久留米を襲った激しい雨

予断を許さない7日間

7月6日から12日まで断続的に降り続いた雨により、市内各地で冠水が相次ぎました。一部の地域では胸の高さまで浸水した場所もありました。



7月6日 18時・東合川 下弓削川が氾濫し、車は通行ができない状況に

雨で地盤が緩んで、崩れた農道



7月6日 16時・田主丸町

■被害状況 (7月13日時点)

今回の大雨被害は平成30年7月豪雨の住宅被害1,614棟を超えました。

総雨量 (5日から11日)	772mm	住宅被害	床上浸水 335 棟 床下浸水 1,620 棟
時間最大雨量	48mm	非住家被害	82 棟
24時間最大雨量	観測史上最大 360.5mm	道路被害	191 力所
		河川・橋りょう被害	38 力所
		土砂災害	7 力所

7月10日 11時・城島町



床上浸水で畳が大きく変形

雨の合間で清掃

雨がやんだ時に水に漬かった家具などを運び出して、清掃を行いました。



校舎が浸水した城島小学校。掃除と消毒を迅速に実施



理科室を雑巾で拭きあげる職員たち

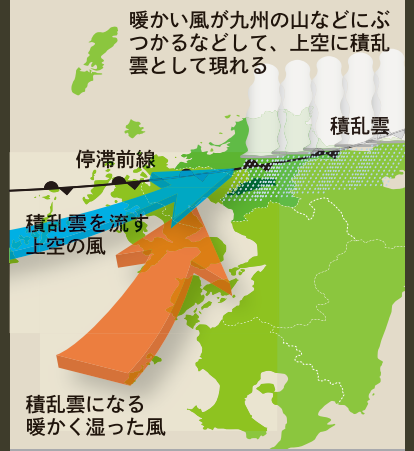


九州付近に停滞した梅雨前線に暖かく湿った空気が流れ込み、久留米市上空に線状降水帯が発生しました。大気不安定な状態が続き、24時間最大雨量は360.5mmと、観測史上最大となりました。

☎ 0942-30-9074、FAX 0942-30-9712

7月7日 16時・城島町
ボートを使って救助に向かう消防隊

■線状降水帯の仕組み



暖かく湿った空気が山などの地形で上昇し積乱雲を作ります。上空に一定方向の風が吹き、その雲が流され線状になります。こうして線状降水帯が形成され、同じ地域に長時間雨が続きます。

滝のような豪雨が降り続く
7月6日10時16分、久留米市に大雨警報が発表されました。その後、多くの校区に避難指示を発令。22時6分に筑後川片ノ瀬観測所で氾濫危険水位に到達しました。その後も雨は降り続き、7日の6時49分、筑後川荒瀬観測所も氾濫危険水位に。降りやまない雨により、各地で内水氾濫が発生しました。8日の10時頃、一時的に雨が小康状態

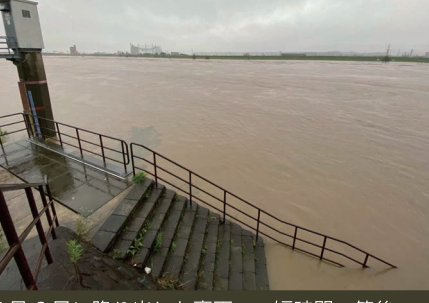
被害は、13日時点で床上浸水335棟、床下浸水1,620棟、道路被害191力所、避難者数は最大約1400人と大きな規模になりました。

報を解除したことで、全ての避難情報も解除しました。しかし、9日から再び降り始めた雨が10日の13時頃に激しくなり、再度避難指示を発令。全ての避難情報を解除したのは12日の6時で、緊迫した状況が長期間続きました。

7月6日 14時
筑後大堰は水位上昇のため全開



7月7日 6時・水天宮付近



7月6日に降り出した豪雨で、短時間で筑後川の河川敷まで水位が上がり、翌朝には堤防ぎりぎりまで迫るほどでした

雨の爪痕

田主丸町では農道が崩れている所がありました。北野町のコスモパーク北野は一面水に漬かりました。



7月8日 12時・北野町

流れてきたごみで道がふさがれたコスモパーク北野



7月8日 15時・北野町
国・県の排水ポンプ車による旧陣屋川の排水作業

予測困難な大雨

線状降水帯が発生し、雨が長時間続いたことで、市内で内水氾濫が発生。ポンプで筑後川の支川から本川に排水しました。



7月8日 15時・北野町
ビニールハウスが浸水して、農産物に大きな被害が発生

令和2年7月豪雨

復旧に向けた多様な支援

久留米市は、被災した皆さんが一日も早く以前の生活を取り戻せるよう、支援制度を準備し、豪雨直後から相談窓口を設けています。今後も、復旧を進めるために取り組んでいきます。

☎総務課 (☎0942・30・9052、FAX 0942・30・9706)

市公式LINEや市ホームページで支援情報を配信しています



市の支援策
令和2年7月豪雨で被災した人に、久留米市はさまざまな支援をしています。災害見舞金の支給や床上浸水被害に遭った人へ市税、国保料などの減免を行います。浸水被害を受けた人に家屋消毒や災害ごみの受け入れも。持ち込みのときは燃やせるごみ・燃やせないごみの分別を行ってください。災害ボランティアの相談窓口は、市社会福祉協議会内に設置しています。各手続きや申請に必要な書類など詳しくは問い合わせ先か、市ホームページで確認してください。

支援名	対象者	支援内容	問い合わせ先
り災証明書の発行	り災した住家に居住する世帯主、り災した住家の所有者、借家人など	住宅などに係るり災証明を行う。被災事実の確認が必要	生活支援第1課・第2課 ☎0942・30・9023 FAX 0942・30・9710
災害見舞金	住家が全壊、半壊、床上浸水被害を受けた世帯主	全壊：10万円、半壊：5万円、床上浸水：3万円 ※単身世帯は別額	環境保全課 ☎0942・30・9043 FAX 0942・30・9715
被災家屋の消毒	床上・床下浸水被害に遭った住宅およびおおむね100㎡までの店舗や事務所	浸水被害を受けた家屋の床下部分に消毒液を散布	住宅政策課 ☎0942・30・9139 FAX 0942・30・9743
被災住家の応急修理の支援	住家が大規模半壊、半壊、準半壊の被害を受けた人・世帯	大規模半壊、半壊：59万5千円まで、準半壊：30万円までを限度として応急修理費用を支援	宮ノ陣クリーンセンター ☎27・7490、FAX 27・7491 上津クリーンセンター ☎21・8201、FAX 21・0302
災害ごみの処理	市内の被災した住家と事業所	被災した家庭の災害ごみの受け入れ。搬入時に減免申請の記入が必要。事業所は事前に問い合わせが必要	商工政策課 ☎0942・30・9133 FAX 0942・30・9707
緊急経営支援資金(災害復旧枠)	事業所などが被災した商工業者	事業の復旧に要する設備・運転資金を貸付。低利率0.8%、保証料負担ゼロ	生産流通課 ☎0942・30・9164 FAX 0942・30・9717
商工業者相談		商工業者からの問い合わせや相談窓口の開設	総務課 ☎0942・30・9052 FAX 0942・30・9706
農業被害相談	市内の被災した農業者	農業被害の問い合わせや相談窓口の開設	久留米市社会福祉協議会 ☎0942・34・3035 FAX 0942・34・3090
ふるさと納税による寄付	復旧・復興を応援したい人	市の復旧・復興事業に活用	
災害義援金	義援金箱は、本庁舎1階や各総合支所など17カ所に設置	義援金箱や口座を開設	
災害ボランティアの依頼	久留米市内の床上浸水の世帯事業所は除く	住宅復旧活動の支援	



避難所の感染リスクを最小限に

新型コロナウイルス感染症の対応も欠かせません。避難所に入る前に必ず検温、消毒を実施。避難スペースは机などで仕切りを作りました。定期的に保健師が避難所を巡回し、避難者の健康状態を見ていました。



避難所の受け付けで検温と消毒

入室前に再度消毒



本庁舎の避難所

机などで仕切ってソーシャルディスタンスを確保

商・工・農業も大きな被害
7月17日時点で、事務所や店舗、工場など商工業者の被害額は約3億4000万円にも上ります。主に工場の機械や材料、製品が被害を受けました。
7月15日時点の農業の被害金額は約1億6000万円、野菜などの農畜産物や生産施設などが被害を受けています。今後被害は増える見込みです。

助け合いで復興へ
7月12日から市社会福祉協議会で災害ボランティアの受け入れを開始しました。床上浸水した世帯を対象に、災害ごみなどの屋外への運び出しや、家具の拭き掃除などを行っています。
ボランティア活動も新型コロナウイルス対策のため、マスク着用や小さな消毒をしています。



7月12日・北野町

みんなで協力しながら、浸水した家具や床の木張り部分などを運搬

復旧に向けて着々と

7月11日
宮ノ陣クリーンセンター
芝生広場にソファなどの大型ごみを収集

災害ごみの受け入れ

7日から宮ノ陣・上津クリーンセンターで災害ごみの受け入れを早急に開始しました。宮ノ陣クリーンセンターでは持ち込みの車で行列ができることもありました。

産業資源循環協会の協力で、効率的にごみを収集。コンテナなどに分別したごみを入れ、そのままトラックに積載、運搬しました



浸水被害でやむなく小松菜を廃棄する生産者

7月12日・城島町
城島体育館



新型コロナ各種支援制度

コロナに負けない！

締め切り間近 申請の再確認を

久留米市は、事業者のコロナウイルス感染症対策を支援しています。支援金などの締め切りが迫っています。申請忘れがないか再確認してください。

特別定額給付金

国から支給される1人当たり10万円の給付金は、期限を過ぎると受け取れません。忘れずに手続きをしてください。不明な点は、コールセンターに連絡を。
■締め切り8月18日(火)
 〇特別定額給付金コールセンター (☎0942・30・9757、FAX0942・30・9107)

新しい生活様式応援金

消毒液や間仕切りの設置、フェイスシールドの着用といった感染症対策を行っている中小事業者に、応援金を支給します。
■対象小売業や飲食サービス業

など、市内で来店型の店舗を営んでいる事業者

■支給額法人5万円、個人4万円。2店舗以上の場合法人10万円。個人8万円

■締め切り8月31日(月)

〇事業者支援金コールセンター (☎0942・30・9750、FAX0942・30・9824)

観光・MICE支援金

大規模な会議・学会の開催



カラオケハウススマリオでは、消毒液設置やマスク着用などさまざまな取り組みをしています

や観光客受け入れのため、消毒液の設置やパーティションの設置などに取り組む事業者へ支援金を支給します。

■対象ホテル、旅館、観光バス会社、タクシーなど

■支給額ホテル、旅館は1室当たり1万円。10室以下は一律10万円。または、施設延床面積×500円。観光バス事業者は1台当たり5万円。タクシー事業者は1台当たり2万円。MICE関連施設運営者は施設延床面積×500円。上限額は200万円

■締め切り8月31日(月)

〇観光・国際課 (☎0942・30・9137、FAX0942・30・9707)



市ホームページは「新型コロナウイルス支援情報」へ詳しくはQRコード

医療のまちの原点を次代へ

久留米大学本館が国の登録有形文化財に

7月17日、国の文化審議会は文部科学大臣に、旭町の久留米大学本館を登録有形文化財にするよう答申しました。官報告示後に正式に登録されます。

時代の特色を表した建物

有形文化財は、建造物、工芸品、彫刻、古文書などの有形の文化的遺産で、歴史上、芸術上、学術上価値の高いものをいいます。その中で、地域に親しまれている建物や、時代の特色をよく表したものを、再び造ることができないものを、国が登録有形文化財に登録。市内に7件の登録有形文化財があります。

大学建築では県内初

久留米大学本館は、平成4年に近代化遺産総合調査リストに掲載され、これまで文化庁調査官による現地視察や、市の調査が行われました。今年、市は登録に向けて、同大学の同意を受

久留米大学本館は、ロマネスクの歴史意匠を呈調とした格調高い建物です

地域で頑張る皆さんに エールを送ろう

音楽のまちを守りたい

新型コロナウィルスで生活がかわっています。奮闘する皆さんにインタビューしました。

ライブハウスでクラスタリが発生したという報道がされて以降、お客さんが一気に減りました。外出自粛も相まって、ライブやイベントはすべて中止。お客さんの安全も考慮して3月から休業していました。

当然収入はありませんが、家賃や従業員の賃金はいや応なしにのしかかってきます。配信ライブなどWithコロナの環境での新しい取り組みのために投資も必要ですが、それもままならない。大変です。

それでも7月から少しずつライブを再開しています。お客さんに少しでも安心して楽しんでもらうため、そしてライブハウスのイメージアップのために感染症対策にもしっかり取り組んでいます。体温計や消毒液の設置はもちろん、マイクな



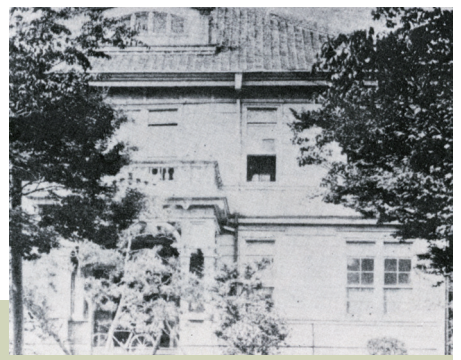
FUNKY DOG 近藤欣弘さん

どの消毒や24時間換気も行っています。席数も60席から20席に減らして、ソーシャルディスタンスを確保しています。

音楽のまち久留米は、ライブハウスで育まれてきたと思います。その文化を守り、さらに発展できるように頑張っています。みんなで乗り越えましょう。

「ライブハウスは危険という認識を少しでも払拭したい」と話す近藤さん

明治22年に開院した久留米病院。正面玄関のアーチは、現在の久留米大学本館にもその形を引き継いでいます



け、市教育委員会の意見書を文化庁へ提出。国の文化審議会は、文部科学大臣に登録の答申を行いました。官報告示後に登録有形文化財になります。大学建築が登録されるのは県内で初。

同大学の永田見生理事長は「今回の登録は大変名誉なことです。創立から90年余りの歴史を皆さまに感じていただけた良い機会になったのではないかと思います」と喜びを語りました。

〇文化財保護課 (☎0942・30・9225、FAX0942・30・9714)



市ホームページは「久留米市内の指定文化財」へ詳しくはQRコード

全国に誇る 医療のまちの礎に

久留米大学の歴史は、明治22(1889)年に当時の明善高校西側に開院した久留米病院にさかのぼります。昭和3(1928)年に旧制九州医学専門学校が設立されるのを機に同校に寄付されました。

同専門学校の敷地と建設費は、日本足袋(現・アサヒシューズ)社長の石橋徳次郎氏と、のちのブリヂストンの創業者の石橋正二郎氏によって寄付され

たものです。設計は、重要文化財・旧門司三井倶楽部を手掛けた松田昌平です。

27(1952)年に現在の久留米大学医学部に。地域のニーズに対応できる医師をはじめ、高水準の医療や最先端の研究を推進する人材を育成してきました。久留米市が全国有数の「医療のまち」と呼ばれる原点になっています。



6月1日動物愛護法が改正。特定動物はペットにできません

気軽に飼って 簡単に捨てないで

昨年12月に市内のため池でワニガメが発見されました。違法に飼育され捨てられたものです。生き物をむやみに野外に放つと、人に危害を加えたり、生態系を壊したり、私たちの生活に悪影響を与えることがあります。

ペットの違法飼育の厳罰化

6月1日の動物愛護法の改正で、特定動物をペットとして新たに飼育することが禁止されました。特定動物とは、とても凶暴である、強い毒を持っている、体が大きく力が強いなどの特徴を持つ生き物です。ワニ、マムシ、タカなどが指定。法改正前は、県知事の許可を受け、マイクロチップを埋め込んでいればペットにできましたが、今後は違法になります。飼育した場合、個人の場合は、6カ月以下の懲役または100万円以下の罰金、法人の場合は5000万円以下の罰金が課せられます。近年、ペットや鑑賞用として特定動物のワニガメ、オオアナコンダ、ソウゲンワシなどの人気が高く、違法に取り引きされています。それらの一部は、大型化したり、寿命が長く飼いつけられないという理由で、無責任に捨てられています。野外に

ブラジルチドメグサは1日で最大20cmも伸びます



捨てられた生き物は人に危害を加えたり、農作物に被害を及ぼすことがあります。

生き物が引き起こす被害

もともとその地域に生息していないのに、人間によって持ち込まれた生き物を外来種といいます。地域に元からいた生物の生活の場を荒らすなど生物多様性にも大きな影響を与えます。アライグマ、アカミミガメ、ブラジルチドメグサなど、ペットや観賞用として飼育、栽培されていたものが、野外で繁殖し大きな問題を起しています。筑後地域のクリークや水路に

は、ブラジルチドメグサが繁殖。再生力が強く、茎の断面からでも簡単に再生します。水面を覆いつくし、在来水草の駆逐や水質悪化を引き起こします。大雨が降ると水門に引っ掛かり、川の氾濫の原因にも。どんな生き物でも外に捨てない、広げないように管理してください。

0・9715)
④環境保全課 ☎0942・30・9043、FAX0942・30・9715

市ホームページ「外来種被害予防3原則」へ
詳しくはQRコード

ペットを飼う前によく考えて

【命を見届ける覚悟がないなら飼わない】

今回の法改正で、犬や猫などの愛護動物を安易に捨てたり殺したりした場合の罰則が強化されました。 ■殺傷した場合 5年以下の懲役または500万円以下の罰金 ■遺棄・虐待した場合 1年以下の懲役または100万円以下の罰金

ペットを飼う前に、最後まで命を見届けることができるか、しっかり考えてください。引っ越しや結婚など人生の転機も一緒に過ごすことが大切です。餌代、予防・医療費、ペット用品などお金もかかります。周りが飼っているから、可愛いからだけではなく、一緒に暮らす家族として迎えてください。

安全安心の合言葉「セーフコミュニティ」を募集

できる 続けられる 予防策を言葉に

けがや事故の原因を分析し、予防活動に取り組みながら安全で安心な地域をつくるのが「セーフコミュニティ」です。市民の皆さんが自ら活動に参加して、取り組みを広げるセーフコミュニティ標語を募集します。

日常のセーフコミュニティ

久留米市は、平成25年に国内で9番目、九州・中核市で初めて「セーフコミュニティ」の国際認証を取得し、30年に再認証を取得しました。救急搬送データや警察統計、市民アンケートなどを分析し、けがや事故の原因を究明しながら、安全安心の取り組みを広げました。夜外出する時は反射材を着け

全員にエコバッグを贈呈

セーフコミュニティを広め、家庭や地域など身近なところで実践してもらうために標語を募集します。

■対象市内に住んでいるか、通勤・通学している人

■内容①交通安全、②子どもの安全、③高齢者の安全、④犯罪・暴力の予防、⑤自殺予防、⑥防災、⑦セーフコミュニティ

の7分野から、安全安心の実現に向けた思いや簡単にできる予防策を10〜30文字程度で表現。一人二点まで



■応募方法標語、氏名、住所、生年月日、学校・学年を記入。

持参、郵送、ファクス、メールで問い合わせ先へ。応募用紙は、市ホームページに準備

■締め切り9月30日(水) (必着)
応募者全員に、オリジナルエコバッグをプレゼントします。最優秀作品1点、優秀作品11点は、12月に開催予定の表彰式で発表。作品は、毎月発行するセーフコミュニティ通信に掲載し、今後の啓発に使用します。
④安全安心推進課 ☎0942・30・9094、FAX0942・30・9706

市ホームページ「セーフコミュニティ」へ
詳しくはQRコード

カスタマイズできるから面白いんです



日本セーフコミュニティ推進機構
代表理事 白石陽子さん

公式セーフコミュニティ認証審査員として、これまで40以上の国や地域の認証取得に関わる

セーフコミュニティの認証取得を目指す国内自治体の支援や海外の認証取得に関わっていますが、全く同じ取り組みはありません。国や地域で安全安心の考え方は違います。海外では殺人が外的死亡原因の1位になる国もあるんですよ。宗教・民族・習慣も違うのに、同じ仕組みを活用できるのは、データを用いて、それぞれの地域が抱える課題を客観的に評価・分析できるからだと思います。取り組みの成果は数字で確認できます。好転していれば、今のやり方をもっと進めれば

いい。うまくいかないときは見直せばいい。成功事例を地域に合わせてアレンジすることだって可能です。「安全安心なまち」の実現のために、カタチを変えられるのがセーフコミュニティの面白さです。久留米市は、市民の皆さんのニーズをタイムリーに把握し、主体性を持って活動に参加してもらえよう工夫や、アピールすることが非常に上手です。国内の自治体はもちろんのこと、世界的にもモデルケースとして、市民の皆さんと一緒に取り組みを広げてほしいですね。

昨年の応募数1531点から最優秀賞に選ばれた石橋侑青さん。標語は「くるっぽといっしょにめざそう事故0(ゼロ)くるめ」です



日常生活の困り事などに多言語で対応

連携しながら支援

仕事や日常生活に関する外国人住民の不安解消や生活支援を行うため、8月3日(月)から外国人相談窓口を設置します。相談を受け、担当の部署と連携しながら支援します。

- 受付時間 8時30分～17時15分
- 会場 広聴・相談課
- 対象 市内に住む外国籍の人、日本国籍の外国出身者など
- 料金 無料



多言語翻訳ができるタブレットや多言語のチラシを使って相談に応じます

相談内容結婚や離婚、子育てなど日常生活の困り事や悩み事。健康保険や生活習慣、ごみの捨て方など市内で生活するために必要な情報も提供

■対応言語 英語、日本語、その他言語(フィリピン語、ベトナム語、中国語、韓国語など)については、音声翻訳機を使って対応

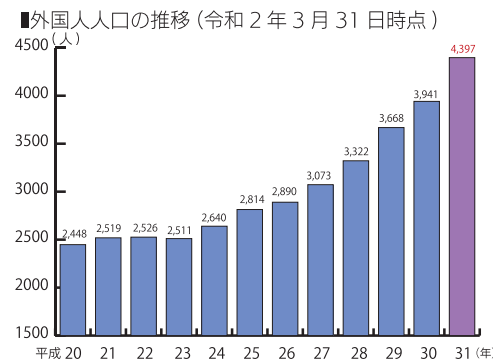
■相談方法 電話、ファクス、メール、窓口。予約不要

専門家への相談も

在留資格の申請などの相談に行政書士が対応します。毎月行っていて予約は不要です。詳しくは問い合わせ先に確認を。

年々増え続ける外国人

今年3月31日時点の市の外国人は約4,400人で、前年度から約450人増加しています。平成23年度以降8年連続で増えていて、技能実習や留学による、ベトナム、フィリピン、ネパールなどアジア圏からの転入



が多くなっています。平成31年4月に入国に関する法律が改正され、新たな在留資格が創設されたことから、今後もこの傾向が続くことが予想されます。

◎広聴・相談課 ☎0942・30・9096、FAX 0942・30・9711

市ホームページ「広聴・相談課」へ詳しくはQRコード

※近くにお困りの外国人がいたら、教えてください

■「やさしい日本語」によるお知らせ

く り め し ぐ あ い こ く じ ん そ う だ ん ま ど ぐ ち む り ょ う

久留米市 外国人 相談 窓口 (無料)

Kurume Multilingual Consultation Support Service (Fee : Free)

いつ? ▶月曜日 から 金曜日 8:30～17:15

どこで? ▶外国人相談窓口: 久留米市役所6階 広聴・相談課

相談したいときは ▶次の好きな方法を選んでください

①相談に行く ②電話する ③ファクスする ④メールする

TEL 0942・30・9096
FAX 0942・30・9711
E-mail sodan@city.kurume.fukuoka.jp

英語、フィリピン語、ベトナム語、中国語、韓国語は、QRコードから

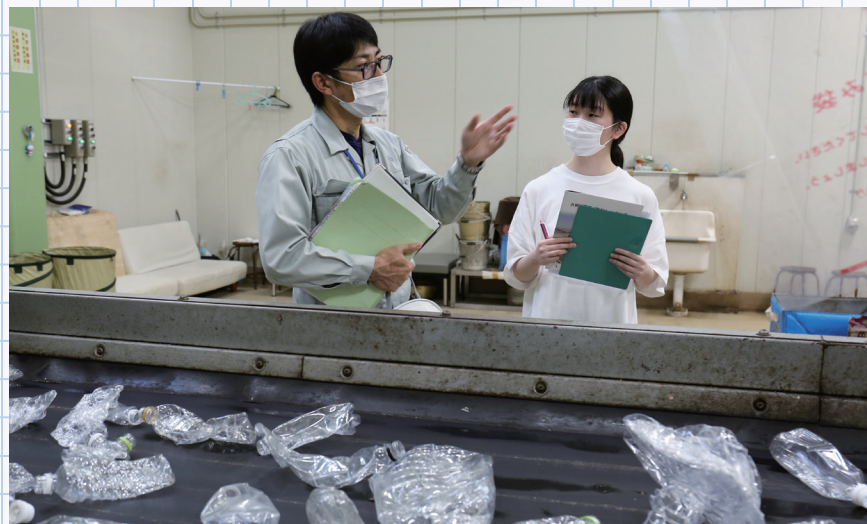
市ホームページ「久留米市外国人相談窓口」へ

詳しくはQRコード

くるめ学生通信

大学生が、久留米市の仕事を取材し、発信するシリーズです

52 クリーンセンターの役割とは? 今回の記者: 久留米信愛短期大学(2年) 中野祐里さん



集積場で回収されたペットボトルは、ベルトコンベアーに乗って手選別室へ。リサイクルできないものはここで取り除きます

「ごみを捨てるために来たことはありますが、中々どんな作業や取り組みをしているのか知りませんでした。そこで、宮ノ陣クリーンセンターの田中元英さんに話を聞きました。

宮ノ陣クリーンセンターはどんな施設ですか

燃やせるごみを焼却する工場棟、ペットボトルや容器包装プラスチックなどの選別を行うリサイクル棟があります。近隣の環境配慮のため、有害物質の排出は厳しい基準を守っています。昨年度は1年間で3万7052tの燃やせるごみが運ばれました。大規模災害時は、他市町村の災害ごみも受け入れ、被災地復旧の手助けも行っています。また、ごみ処理だけでなく、久留米市初の環境啓発施設として、太陽光発電や屋上緑化を備えていて、環境分野全般を学べる環境交流プラザもあります。

環境交流プラザでどんなことができますか
地球環境や自然環境、ごみ・資源についてゲームやクイズな

どで楽しく学ぶことができます。自転車のペダルをこいで電力発電を体験することもできます。ごみを処理する熱を利用した足湯は、癒やしのスポットになっています。

啓発のためにどんな取り組みを行っていますか

子どもの頃から資源を大切にすることを大切に思っています。毎年小学校4年生の社会科見学を受け入れていて、分別の大切さを伝えていきます。また、月に1〜2回エコ体験講座を開き、牛乳パックを使ったおもちゃ作りなど、資源を活かす楽しさを知ってもらっています。ごみ処理施設のイメージを変えるために職員がエコプラザズというキャラクターになってイベントに参加し、広報活動も行っています。



平成28年から稼働する宮ノ陣クリーンセンター

私たちが身近で簡単にできることはどんなことですか

ごみをできるだけ出さないことが大切です。商品を購入する際は、まず本当に必要なものを考えてください。マイバッグを持参して包装を簡素化したり、洗剤やシャンプーは詰め替えて容器を再利用したりしましょう。再利用できないものはリサイクルに。ペットボトル5本をリサイクルすると、作業着1枚に生まれ変わります。

ごみの焼却だけでなく、環境について楽しみながら学べる施設でした。リサイクルはもろろん大切ですが、今後はごみを出さなければいけません。ごみ処理施設は、ごみ処理の現場を体験し、ごみ処理の仕組みを知ることが大切です。ごみ処理施設のイメージを変えるために職員がエコプラザズというキャラクターになってイベントに参加し、広報活動も行っています。

◎広報戦略課 ☎0942・30・9119、FAX 0942・30・9702



いつでも自由に入ることができる足湯



BABY STEPS ヨガ

水曜 19時20分～20時50分
野中生涯学習センター 対象女性
会費月額 3,000円
同会の野田さん
090-9078-2885
mm.n.xx.003@docomo.ne.jp

久留米ギターアンサンブル

木曜 10時～13時 野中生涯学習センター
会費月額 1,500円
同会の弥永さん
090-1086-9969

ちくご路かわら版

久留米市と共に久留米広域市町村圏を形成する大川市、小郡市、うきは市、大刀洗町、大木町のイベントなどを紹介します。

【うきは市】ブドウ狩り & ナシ狩り

8月上旬から10月下旬までの9時～17時
うきは市内の観光農園
観光会館 土蔵
0943-76-3980
FAX 0943-76-4039



編集後記

広報くるめの編集に携わることになり早3カ月。インタビューの仕方、写真の撮り方、文章の書き方など全て一から勉強です。周囲に支えられながら、挑戦と反省を繰り返す毎日です。時間との闘いの中で、大変なことも多いですが、完成したのを見るとうれしく思います。取材で色々な方とやり取りをする中で、知らない事を知る機会も増えました。人の協力があってこそ本報紙が発刊できることを痛感しました。伝えたいことをうまく表現できず、もどかしい私ですが、日々精進してまいりますので、よろしくお願いいたします。(工)

日曜在宅医

※平時の診療時間や災害時の開閉は各医療機関にお問い合わせください
※医療機関が変わる場合があります。変更は市ホームページ「日曜在宅医」で確認してください

Table listing medical services for August 2nd, 9th, and 16th, including various clinics and their contact information.

8月10日(祝)

Table listing medical services for August 10th (holiday), including various clinics and their contact information.

※青字の医療機関では、市の各種健診やがん検診などが受診できます。受診できる検診項目は各病院へ直接問い合わせください

Table listing 24-hour emergency services and holiday services, including St. Maria Hospital and others.

※休日当番薬局は久留米三井薬剤師会ホームページへ

まちの話題

おいしく育ち皆さんの元へ
藤山なしの出荷が始まる



1玉ずつ手に取り、傷がないか、大きさがそろっているか確認して箱詰めをします

J Aくるめ園芸流通センター(太郎原町)で、藤山なしの出荷がスタートしました。現在出荷しているのは、早生種の中でも、果汁が多く甘みが強い「辛水」。10月中旬まで「豊水」、「あきづき」、「新高」、「新興」と品種を代えながら、約200tの藤山なしが出荷されます。同センター園芸流通課の森松翔さんは「今年も特有のシャキシャキした甘いナシが出来ました。地元の皆さんに食べてもらうのが、生産者も一番うれしいんですよ」と語りました。

最後の活躍の舞台



7月18日の予選リーグ戦は、南筑高校と筑水高校の地元対戦。2回表で一気に得点し、南筑高校が勝利

筑後地区高等学校野球大会開催
コロナにより甲子園などの大会が中止になったため、3年生にとつての集大成の場として、福岡県独自の野球大会が開催されました。試合は無観客で日程や会場は非公開。6パーティ総勢19チームで予選を行い、各パーティ上位2チームが決勝トーナメント進出。筑後地区の頂点を競っています。南筑高校主将の松延亜優空さんは「コロナで大会を諦めていたがこうして練習の成果を発揮できる場がもらえてうれしい。最後まで頑張ります」と語りました。

市政の動き

大臣ら被災地へ
市は要望書を提出



本庁舎で現地視察の感想を述べる赤羽大臣

令和2年7月の豪雨災害を受け、大臣らが久留米市を訪れ、現地視察や意見交換会を行いました。7月15日、武田良太防災担当大臣が、北野町の農業ハウスを視察。陣屋川の氾濫の状況や被害額の説明を受け、「被災された皆さんが一日も早く生活を

を再建できるよう、迅速な支援につなげていく」とコメントしました。16日、赤羽一嘉国土交通大臣も東合川1丁目の枝光排水機場を視察。国土交通省の職員から、下弓削川や筑後川の状況の説明を受けました。本庁舎での意見交換で赤羽大臣は「国や県、市と一緒にあって、筑後川流域の抜本的な対策をしていかなければならない」と述べました。大久保勉市長は、早期の復旧・復興を目指すため、各大臣に要望書を手渡し、治水関係事業の予算拡大や、治水計画の立案・実施、農地や農業施設の復旧支援策などを強く求めました。
◎総務課 ☎0942-3009052、FAX 0942-3009706



右から、今井絵理子防災担当政務官、武田防災担当大臣、大久保勉市長、山二郎衆議院議員

ボールペン字教室

■9月3日から11月19日までの第1・3木曜10時～11時30分 ■総合福祉会館 ■対象市内に住んでいる、60歳以上の人、身体に障害のある人、ひとり親家庭の人 ■料金無料 ■定員15人・抽選 ■申込期間8月7日(金)～14日(金)16時
 ◎同会館 (☎38・9288、FAX38・9289)

児童扶養手当現況届の提出を

【児童扶養手当現況届】提出締切8月31日(月)
 【特別児童扶養手当所得状況届】提出締切9月11日(金)
 いずれも対象は各手当受給資格認定者。
 ◎家庭子ども相談課 (☎30・9066、FAX30・9718)

ひとり親家庭等医療証の更新

現在使っている同医療証の有効期限は9月30日(火)です。引き続き同医療証を使う人は8月3日(月)から31日(月)までに問い合わせ先、各総合支所市民福祉課で更新の手続きをしてください。
 ◎医療・年金課 (☎30・9034、FAX30・9107)

ボウリング大会

■9月20日(日)10時～14時 ■スポガ久留米 ■対象ひとり親家庭の親子、寡婦 ■料金800円。高校生以下500円 ■定員40人・抽選 ■申込締切8月14日(金)
 ◎市母子寡婦福祉会(☎FAX39・2277)

試験

三井中央高校後期入試

■コース・定員アドバンスコース、マ

スターコース・全学年各5人 ■資格次のいずれかの女子。中学校を卒業し高校の修得単位がない人。他の高校に在学中で本校に転入学を希望する人。他の高校に在籍したことがあり修得単位がある人 ■試験日9月17日(木) ■選考方法学力検査、面接 ■申込期間8月21日(金)～9月9日(火)。在学中の人は9月7日(月)までに在籍高校から転学照会が必要。申込書は申込先に準備
 ◎同校(☎78・2121、FAX78・2552)

中学校卒業程度認定試験

■資格来年3月31日時点で満15歳以上で、就学義務を猶予が免除された人など ■料金無料 ■試験日10月22日(木) ■申込締切9月4日(金)。申込書は申込先に準備。郵送を希望する人は、返信用角型2号封筒に210円切手を貼って請求のこと
 ◎県義務教育課(☎812・0045 福岡市博多区東公園7の7、☎092・643・3908、FAX092・643・3912、✉gimu-gakuji@pref.fukuoka.lg.jp)

募集

学童保育所正規指導員

■人員20人 ■資格教諭免許、保育士資格、社会福祉士資格のいずれかを持つ人、大学で社会福祉学を専攻した人、児童福祉事業に2年以上従事した経験がある人など ■雇用期間10月1日から60歳の年度末まで ■勤務時間13時～18時。夏休みなどは8時30分～18時 ■給与年額204万円。土曜・延長手当などあり ■試験日9月8日(火) ■選考方法作文、面接 ■申込期間8月7日(金)～9月2日(火)(消印有効)。申込書は市ホームページに準備
 ◎市学童保育所連合会(石橋記念くるめっ子館内、☎38・2045、FAX38・0014)

ムページに準備
 ◎市学童保育所連合会(石橋記念くるめっ子館内、☎38・2045、FAX38・0014)

久留米広域消防本部職員

■職種・人員消防吏員・9人 ■資格平成6年4月2日から15年4月1日までに生まれた人 ■給与大卒19万5,500円。高卒16万5,900円 ■試験日10月18日(日) ■選考方法筆記試験、体力試験 ■申込期間8月5日(火)～25日(火)。申込書は申込先・ホームページ、各消防署・出張所、構成市町役場に準備
 ◎同消防本部人事研修課(☎38・5163、FAX38・5172)



県立久留米高等技術専門学校

■コース・人員①医療事務科、②OA簿記初級・中級連続養成科、③パソコン初級・中級連続養成科・各25人 ■資格ハローワークの受講あっせんを受け、関係職種へ就職を希望する人など ■試験日9月①8日(火)、②9日(水)、③10日(木) ■選考方法学科試験、面接 ■申込締切8月31日(月)。申込書はハローワークに準備。③は託児あり
 ◎同校(☎32・8795、FAX32・8793)

保健

女性の健康無料相談

■9月3日(木)13時15分～ ■保健所 ■対象市内に住んでいる人 ■内容不妊・更年期・産婦人科の病気の悩みに助産師などが対応 ■申込方法申込先に連絡
 ◎こども子育てサポートセンター(☎30・9731、FAX30・9718)

子育て無料相談

対象は就学前の乳幼児。身体計測、栄養・子育て相談に保健師、助産師、保育士、栄養士などが対応。
 【南部保健センター】■9月3日(木)13時30分～15時 ■定員15組・先着順 ■申込開始8月20日(火)8時30分
 ◎同センター(☎21・0056、FAX21・0030)

【田主丸保健センター】■9月8日(火)13時30分～15時 ■定員9組・先着順 ■申込開始8月25日(火)8時30分
 ◎田主丸総合支所市民福祉課(☎0943・72・2113、FAX0943・72・3819)

子育て教室

【マタニティー食事教室】■9月4日(金)10時～12時30分 ■南部保健センター ■対象市内に住んでいる妊婦とパートナー、家族 ■内容栄養士の講話など ■料金無料 ■定員10人・先着順 ■申込開始8月11日(火)8時30分 ■申込方法住所、氏名、電話番号を連絡
 【プレパバママ教室】■9月6日(日)9時30分～12時、13時30分～16時 ■南部保健センター ■対象市内に住んでいる妊婦とパートナー ■内容沐浴実習、妊婦体験、保健師の講話 ■料金無料 ■定員各10組・先

着順 ■申込開始8月12日(火)8時30分 ■申込方法住所、氏名、電話番号、希望時間を連絡
 【離乳食教室】■9月①10日(木)、②17日(火)。各10時15分～11時30分 ■えーるピア久留米 ■対象市内に住んでいる今年3・4月生まれの乳児の保護者 ■内容栄養士の講話など ■料金無料 ■定員各12組・先着順 ■申込開始8月①18日(火)、②25日(火)。各8時30分
 ◎こども子育てサポートセンター(☎30・9731、FAX30・9718)

お誘い

産前産後うつの座談会

■8月19日(火)10時30分～11時30分 ■くるるん ■対象産前産後うつの人 ■料金500円 ■定員5人・先着順 ■申込開始8月8日(土)
 ◎産前産後うつプロジェクトの池田さん(☎090・9062・7421、✉utsuutsuokaachan@gmail.com)

オンライン講座 発達障害の学習会

■8月23日(日)10時～12時 ■内容ウェブ会議アプリZoomでの講話「子どもの心の治療について」 ■料金1,000円 ■定員50人・先着順 ■申込期間8月8日(土)10時～16日(金)10時～16日
 ◎gocochi-Nextの松尾さん(☎090・4997・8111、✉gocochi.next@gmail.com)

子どもの看病と手当の仕方

■9月30日(火)10時～12時 ■三潴保健センター ■対象市内の小学生までの子どもの保護者 ■内容子の病気、乳幼児の心肺蘇生法、異物除去などの講話・実技指導 ■料金無料

■定員15人・抽選 ■申込期間8月17日(月)～9月10日(木) ■申込方法住所、氏名・ふりがな、年齢、電話番号、参加日時をはがき、ファクスで連絡
 ◎日本赤十字社福岡県支部(☎815・8503 福岡市南区大楠3の1の1、☎092・523・1172、FAX092・521・2552)

地域活動応援塾

■8月28日(金)18時45分～20時30分 ■みんなくる ■内容講演「認知症(予防)カフェ入門」(講師=久留米健康くらぶ理事長・横道正克氏) ■料金300円 ■定員20人・先着順 ■申込開始8月8日(土)10時
 ◎地域活動応援塾・くるめの江上さん(☎090・9488・7308、✉htnara@kke.biglobe.ne.jp)

太極拳いちご会

■火曜13時30分～15時、月2回 月曜19時45分～21時 ■野中生涯学習センター ■会費月額2,500円
 ◎同会の中島さん(☎090・5922・5266、✉qnbwh557@yahoo.co.jp)

スポーツウェルネス吹矢

■火曜15時～17時、木曜18時～21時 ■野中生涯学習センター ■対象小学生以上 ■会費月額1,000円
 ◎同会の木原さん(☎090・2582・7548、FAX48・5558)

久留米登山クラブ

■第1火曜18時～20時 ■えーるピア久留米 ■会費月額500円。入会金1,000円
 ◎同会の高口さん(☎090・4352・0455、FAX26・4806)

株式会社日本フェニックス

フェニックスホール 玉泉院

ご家族の想いを大切に 真心こめて承ります。

他社の会員様でもご利用できます! 久留米玉泉院 上津玉泉院 鳥栖玉泉院 東柳原玉泉院 御井町玉泉院 みつづま玉泉院

0942-30-8111 久留米市津福今町590 フェニックスホール 玉泉院

庭木1本からお手入れOK!

お客様とのお約束

- 庭木1本より明瞭料金
- 土日でもOKです
- トイレはお借りしません
- お茶はご遠慮します

見積無料

生垣剪定幅1m(高さ2m) 通常2,000円を(※税別) 先着10名様 1,000円

営業時間 9:00~17:00
 【久留米店】久留米市草野町矢作286
 【久留米東店】久留米市田主丸町豊城49-5

株式会社 ガーデンエクスプレス 0120-61-4128

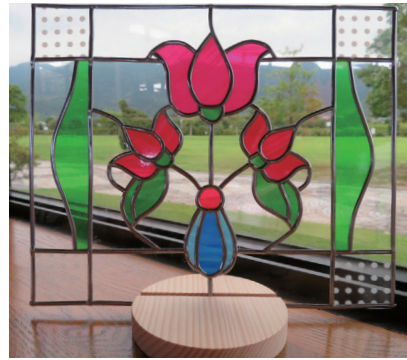
長門石ゴルフ場
☎ 36・1045、FAX 36・1046
✉ tosikoen@kurume.ktarn.or.jp

9 ホールコンペ
■8月31日(月)7時30分から順次開始 ■対象アマチュア ■料金1,600円 ■定員160人・先着順 ■申込開始8月8日(出)8時 ■申込方法電話、ファクス

ふれあい農業公園
☎ 47・6065、FAX 47・6068
✉ agri@city.kurume.fukuoka.jp

初歩から始める英会話
■9月3日から11月19日までの木曜10時～11時。9回 ■料金6,000円

**スタンドグラス風
グラスアート作り**
■9月4日(金)13時～15時 ■料金1,500円



いずれも定員は12人・抽選。申込締切は8月21日(金)。申込方法は電話、ファクス、はがき (☎ 839・0836 草野町吉木33)

くるるん
☎ 34・5571、FAX 34・5572
✉ kururun@ktarn.or.jp

プレママ・パパセミナー
■9月13日(日)10時～12時30分、13時30分～16時 ■対象初妊婦とパートナー ■内容妊婦体験、沐浴実習、助産師の講話 ■定員各4組・先着順 ■申込開始8月8日(出)10時 ■申込方法電話、ファクス

児童センター
☎ 35・3809、FAX 35・3835
✉ jidou@piif.k-ikigaikenko.jp

身体測定
■8月19日(水)10時30分～11時30分 ■対象未就学児と保護者 ■定

夏場は食中毒が増加 「付けない、増やさない、やっつける」

夏場は、気温や湿度が高いので細菌が増殖しやすく、細菌性の食中毒が起こりやすくなります。予防するには、「食べ物」と「調理環境」に注意することが重要です。
☎衛生対策課 (☎ 30・9726、FAX 30・9833)

【予防の6つのポイント】

- 食品の購入**
 - 消費期限などの表示をチェック
 - 肉、魚はそれぞれ分けて包む
 - 買い物後は寄り道しないで真っすぐ帰る
- 家庭での保存**
 - 帰ったらすぐに冷蔵庫
 - 肉、魚は汁が漏れないように包んで保存
 - 冷蔵庫は10℃以下、冷凍庫は-15℃以下に維持
- 下準備**
 - 冷凍食品の解凍は冷蔵庫で
 - 調理中は小まめに手を洗う
 - 包丁などの器具、布巾は洗って消毒
- 調理**
 - 生肉、魚を切った包丁やまな板は熱湯をかけて消毒
 - 加熱の目安は材料の中心部分の温度が、75℃で1分以上
- 食事**
 - 電子レンジを使う時は均一に加熱されるように
 - 食事の前には手を洗う
- 残った食品**
 - 室温で放置せずに早く食べる
 - 温め直すときは十分に加熱する
 - 開封したものは速やかに使用する



員6組・先着順 ■申込開始8月12日(水)10時

親子触れ合い遊び
■8月27日(水)14時～14時45分 ■対象0歳児と保護者 ■定員6組・先着順 ■申込開始8月20日(水)10時

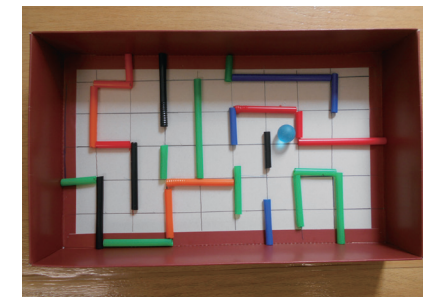
8月生まれの誕生会
■8月28日(金)10時30分～11時30分 ■対象未就学児と保護者 ■定員12組・先着順 ■申込開始8月18日(水)10時

いずれも料金は無料。申込方法は電話、ファクス。

子ども遊びボランティア養成講座
■9月5日(日)10時30分～12時 ■内容レクリエーション体験、遊びの活用ポイント ■定員12人・先着順

親子ストレッチ
■8月27日(水)10時30分～11時30分 ■対象未就学児と保護者 ■定員12組・先着順

作って遊ぼう
■8月①22日(出)、②29日(出)。各14時～15時 ■対象小学生、年長児と保護者 ■内容①プラ板キーホルダー ②コロコロ迷路 ■定員各12人・先着順



◆ ◆ ◆
いずれも申込開始は8月8日(出)10時。料金は無料。申込方法は電話、ファクス、メール、市ホームページ。

久留米アリーナ
代表 ☎ 39・7371、FAX 39・6271
✉ https://shisetsu.mizuno.jp/m-7411

ヨガ教室
■10月5日から12月21日までの月曜18時～19時15分、19時30分～20時45分。各10回

ピラティス教室
■9月30日から12月23日までの水曜18時～19時15分、19時30分～20時45分。各10回

◆ ◆ ◆
いずれも対象は18歳以上。料金は6,620円。定員各18人・先着順。申込期間は8月21日(金)9時～9月28日(月)。申込方法は窓口で印鑑、料金を持参。

城島げんきかん
☎ 62・2122、FAX 62・2148
✉ https://ssk-joujima-com.ssl-xserver.jp/contact/

体験教室
【書道】■8月26日(水)17時30分～18時30分 ■対象小学生 ■定員15人・先着順。道具の貸し出しあり
【英会話】■8月①26日(水)17時～17時50分、②27日(木)18時～19時、③29日(土)10時～10時50分 ■対象①3年生～小学生、②小学4年生～6年生 ■定員①7人、②8人、③10人・先着順
いずれも料金は無料。申込開始は8月8日(出)9時。申込方法は電話、ファクス。

ゆうゆう
☎ 65・1200、FAX 65・1219
✉ http://www.heartful-volunteer.net/contact/index

ベビーマッサージ
■8月20日(水)10時30分～11時30分 ■対象乳幼児と保護者 ■料金200円 ■定員20組・先着順 ■申込開始8月8日(出)10時 ■申込方法電話、ファクス

みづま総合体育館
☎ 65・1115、FAX 65・1160
✉ miduma@shinko-sports.com

中学生バドミントン体験
■8月20日(水)20時15分～21時15分 ■料金810円 ■定員5人・先着順

◆ ◆ ◆
ミニバスケットボール体験
■8月21日(木)18時～19時 ■城島体育館 ■対象小学1年生～3年生 ■料金880円 ■定員10人・先着順

◆ ◆ ◆
いずれも申込期間は8月8日(出)9時～14日(金)。申込方法は電話、ファクス。

● ● ● 福祉 ● ● ●

口の元気出張講座
■対象市内に住んでいる65歳以上の10人～20人の団体 ■内容口全体の働き、誤嚥性肺炎と予防のための歯磨きのコツ、口の運動などを学習 ■料金無料 ■定員30団体・先着順 ■申込締切開催希望日の4週間前。会場の確保・使用料などは利用団体が負担
☎長寿支援課 (☎ 30・9207、FAX 36・6845)

九州心塗 雨もりでお困りの方へ
雨もり・防水の119番 九州心塗までご連絡ください！
TEL 0942-43-6660 現地調査・お見積り無料!!
久留米市山川追分1-5-16 http://www.kyushushinto.com/ 土・日曜日・祝祭日無休
塗装職人さん大募集! 詳しくはお問い合わせください!

備えていますか? 相続 認知症
つづじ司法書士法人 代表司法書士 木築 一博 (福岡県司法書士会 登録番号1726号)
初回相談無料 要予約
☎0942-80-0545
久留米市東和町4-4 ウイングコート久留米401 [西鉄「久留米駅」徒歩5分]
営業時間 平日9:00～18:00 定休日 土・日・祝日
https://office-tsutsuji.com/

催し

リサイクル宝の市

■展示期間 8月16日(日)までの9時30分～16時30分。16日は15時まで
■宮ノ陣クリーンセンター 環境交流プラザ ■対象市内に住んでいる人 ■内容不用になった家具などを抽選で販売 ■申込開始 8月8日(土)～16日(日)15時 ■申込方法 窓口。抽選は16日(日)15時～

☎資源循環推進課
(☎ 30-9143、FAX 37-3344)



引きこもり脱却の家族セミナー

■8月22日(土)10時～12時 ■えーるピア久留米 ■対象 15歳～49歳の学校や会社に行っていない人、40歳～49歳の就職氷河期世代で求職中か非正規雇用の人、家族 ■内容 認知行動療法講師の講演、相談会 ■料金無料 ■定員 20人・先着順 ■申込開始 8月8日(土)10時

☎筑後若者サポートステーション
(☎ FAX 30-0087)

市民テニス教室

■8月25日から11月24日までの火曜10時～12時。12回 ■西田テニスコート ■対象 市内に住んでいる18歳以上の人 ■料金 7,800円 ■定員 50人・先着順 ■申込開始 8月11日(火)9時 ■申込方法 住所、氏名、電話番号、教室名を連絡

☎市体育協会
(☎ 33-5453、FAX 38-2259、
✉ kurumetaiky@yahoo.co.jp)

河川敷ゴルフ選手権予選

対象はアマチュア。料金は1,900円～2,600円。定員は各100人・先着順。申込開始は8月8日(土)8時。決勝は10月16日(日)に豆津ゴルフ場(佐賀県)で開催。

【城島ゴルフ場】■9月1日(火)7時30分から順次開始

☎同ゴルフ場
(☎ 62-5250、FAX 62-4880)

【長門石ゴルフ場】■9月7日(月)7時30分から順次開始

☎同ゴルフ場
(☎ 36-1045、FAX 36-1046)



荘島体育館の9月開講教室

■内容 初級エアロビクス、リズムダンス・貯筋運動、ヨガなど
いずれも申込締切は8月18日(火)。

対象、料金、定員、申込方法などの詳細は市ホームページに掲載。

☎市体育協会
(☎ 33-5453、FAX 38-2259、
✉ kurumetaiky@yahoo.co.jp)

西部地区体育館の9月開講教室

■内容 リズムダンス・貯筋運動、ヨガ、初級エアロビクス

いずれも申込締切は8月18日(火)。
対象、料金、定員、申込方法などの詳細は市ホームページに掲載。

☎同体育館
(☎ 27-3741、FAX 27-3742、
✉ k_seibu_t@yahoo.co.jp)

バドミントン教室

■9月10日から12月3日までの木曜13時～15時。12回 ■北野体育館 ■対象 市内に住んでいる18歳以上の人 ■料金 6,000円 ■定員 20人・先着順 ■申込開始 8月11日(火)9時 ■申込方法 住所、氏名、電話番号、教室名を連絡

☎市体育協会北野武道場
(☎ FAX 78-7797、
✉ kitanotaiky@ktarn.or.jp)

古賀若菜 柔道教室

■9月13日(日)14時～16時 ■久留米アリーナ ■対象 県内の小・中学生 ■内容 2020年グランドスラム・パリ大会女子48kg級銀メダリスト・古賀若菜選手の実技指導、トーク、記念写真撮影など ■料金無料 ■定員 100人・抽選 ■申込締切 8月27日(木) ■申込方法 住所、氏名、電話番号、性別、メールアドレス、学校・所属道場・学年、柔道経験年数をホー

■「広報くるめ」は古紙を配合した再生紙を使用しています
■QRコードは株式会社デンソーウェブの登録商標です

ムページ、はがきで連絡
☎同事務局(西日本新聞イベントサービス古賀若菜柔道教室、☎ 810-0001
福岡市中央区天神1の4の1、
☎ 092-711-5491、
🌐 https://fihb.fmsgs.jp/webapp/form/22521_fihb_48/index.do)



甲種防火管理者新規講習

■9月17日(土)9時～16時10分、18日(日)9時～15時50分 ■久留米広域消防本部 ■料金 5,000円 ■定員 100人・先着順 ■申込期間 8月17日(月)8時30分～9月3日(木)。久留米広域消防本部管外の方は24日(月)から。申込書は同消防本部ホーム

今年は20%のプレミアム付き商品券

久留米商工会議所と久留米南部・久留米東部・田主丸町の各商工会は、20%のプレミアム付き商品券を販売します。長時間並ばないで買えるよう、はがきで申し込みを受け付けます。久留米商工会議所は同会議所ホームページでも申し込みができます。1人10万円が上限です。

■申込期間 8月13日(土)～9月3日(木)(消印有効)。予定枚数を超えたときは抽選。申込書は各商工団体窓口などに準備 ■利用期間 10月2日(金)～来年2月1日(月)
☎商工政策課
(☎ 30-9134、FAX 30-9707)

ページ、各消防署警防課などに準備
☎久留米消防署警防課
(☎ 38-5161、FAX 32-4591)

シティプラザ

☎ 36-3000、FAX 36-3087
🌐 http://kurumecityplaza.jp/pages/ticket

展示会の絵ワークショップ

■9月21日(祝)15時～、22日(祝)10時～、14時～ ■内容 組曲「展示会の絵」を聴いて、思い浮かんだイメージを描く ■料金 1,000円 ■定員 各20人・抽選 ■申込締切 8月31日(月) ■申込方法 ファクス、メール(kcp-j@city.kurume.fukuoka.jp)

生涯学習センター

☎ 30-7900、FAX 30-7911
✉ elpia@piif.k-ikigaikenko.jp

子育てカレッジ

■9月12日(土)10時～12時 ■対象 未就学児の保護者 ■内容 しつけなど子どもとの関わり方を学ぶペアレントトレーニングの紹介 ■料金無料 ■定員 10人・抽選 ■申込締切 8月

20日(木) ■申込方法 電話、ファクス、メール、市ホームページ。託児あり

男女平等推進センター

☎ 30-7800、FAX 30-7811
✉ danjo-c@city.kurume.fukuoka.jp

リフレッシュブックタイム

■9月11日(金)10時～11時、11時20分～12時20分 ■対象 6カ月以上の未就園児の保護者 ■料金無料 ■定員 各5人・抽選 ■申込締切 8月25日(火) ■申込方法 希望時間を連絡。託児あり

人権啓発センター

☎ 30-7500、FAX 30-7501
✉ jinken@city.kurume.fukuoka.jp

オリンピック・パラリンピックと人権パネル展

■8月5日(火)から9月6日(日)までの9時30分～17時 ■内容 24枚展示 ■料金無料

世界のつばき館

☎ FAX 47-1821
✉ tsubakikan@ktarn.or.jp

アザレアツバキ展

■9月30日(木)までの9時～17時 ■内容 夏に咲くツバキ約20点を展示 ■料金無料



広報クイズ

正解者の中から抽選で5人に図書カードを差し上げます。



11ページに関連の記事があります

〇〇〇〇

宮ノ陣クリーンセンターで、自転車のペダルを踏んで電気を作る体験ができます。人の力を利用して電気を起こすことを何と言うでしょう。〇に漢字を入れてください。

7月1日号の答え → 2

【申込締切】8月20日(木)(必着)
【申込方法】答え、住所、氏名、年齢、電話番号、紙面への要望や意見をはがき、メールで連絡。複数の応募は不可。なお、当選者の発表は発送をもって代えさせていただきます

☎広報戦略課
(☎ 830-8520 住所記入不要、
✉ kouhou@city.kurume.fukuoka.jp)

家族葬専門会館

少人数スタイルで、心のこもったお葬式を

プラン・入会等詳しくはフリーダイヤルへお電話下さい。

通常価格 35万円	通常価格 45万円	通常価格 55万円	通常価格 65万円	通常価格 75万円
会員価格 25万円	会員価格 35万円	会員価格 45万円	会員価格 55万円	会員価格 65万円

24時間受付中

0120-24-0943

無料事前相談から直葬(火葬式)、家族葬まで

久留米北店 久留米市山川安居野3-12-50
久留米中央店 久留米市本町230-2
久留米南店 八女郡広川町大字藤田232-3
八女店 八女市蒲原735-1

広告内容に関する一切の責任は広告主に帰属し、市が推奨するものではありません
広告の掲載希望は、株式会社ホープ(☎ 092-716-1401、FAX 092-716-1467)へ

これ、何、てる!?! [31]

《異国情緒あふれる癒やしの庭園》

中央公園西側に、中国の古い書物に出てきそうな庭園があります。平成12(2000)年、中国合肥市との友好都市の締結20周年を記念して同市から寄贈されました。大陸南部の代表的な徽派建築を再現。石橋は青石と呼ばれる石材で、欄干には20頭の獅子の石彫刻が施されています。合肥市から5人の技術者が久留米に来て製作しました。木々の緑に囲まれた異文化に触れることができる場所です。



情報ほっとライン

掲載している催しは新型コロナウイルスや大雨災害の影響で変更になる場合があります。問い合わせ先に確認してください

お知らせ

今月の納付(8月分)

【口座振替・納付書】市・県民税、後期高齢者医療保険料…第2期分
 ■国民健康保険料、介護保険料…第3期分
 ■納期限 8月31日(月)
 【年金天引き】市・県民税、国民健康保険料、介護保険料、後期高齢者医療保険料
 ■天引き日 8月14日(金)

納付には、便利で安心な口座振替を利用してください。

農地の貸借申請を受け付け

■対象農業経営基盤強化促進法に基づく市街化区域外の農地
 ■申込期間 8月3日(月)～31日(月)。申込書は申込先、各総合支所産業振興課内の農業委員会事務所に準備
 ④農業委員会事務局
 (☎ 30・9236、FAX 30・9717)

物品競争入札 参加資格申請受け付け

■対象来年1月から令和5年9月ま

でに行う同入札に参加を希望する事業者
 ■申込期間 9月1日(火)～23日(火)。申込書は申込先、市ホームページに準備
 ④契約課
 (☎ 30・9172、FAX 30・9713)

お盆期間中の し尿くみ取りは早めに

し尿収集と浄化槽清掃は、お盆の期間中休業します。休業日近くなると希望日に収集できないことがあるので、早めに業者に連絡してください。
 ④中央浄化センター
 (☎ FAX 39・1155)

相談

外国人のための 無料相談

■8月15日(出)13時～16時
 ■くるめりあ六ツ門
 ■内容 国際結婚や帰化、国籍問題などの悩みに行政書士が対応。多言語電話通訳サービスあり
 ■申込締切 8月14日(金)16時

30分

④久留米観光コンベンション
 国際交流協会
 (☎ 31・1717、FAX 31・3210)

成年後見無料相談

■8月22日(出)13時～15時
 ■みるくる
 ■対象 高齢者、障害のある人
 ■内容 財産管理、生活の悩みに社会福祉士、行政書士などが対応
 ■申込先に連絡
 ④権利擁護支援センター
 ふれあい会の辻さん
 (☎ 080・1766・3040、FAX 35・2744)

土地家屋調査士の 境界問題無料相談

■8月26日(火)、9月23日(火)。各13時～16時
 ■篠山コミュニティセンター
 ■内容 境界問題、土地の分筆などの悩みに対応
 ■定員 各5組・先着順
 ■申込開始 8月11日(火)10時
 ④県土地家屋調査士会
 (☎ 092・741・5780、FAX 092・731・5202)

☎：電話 FAX：ファクス ④：問い合わせ先 ⑤：申込先および問い合わせ先
 ☒：メールアドレス ⑥：ホームページ ⑦：携帯電話専用ショートメッセージ

市外局番を記載していない電話番号は「0942」を省略しています