



## 安全を願い 浸水に備える

### \* 的確な判断が命を守る

- \* 最善の避難を選択
- \* コロナを警戒して日常生活を送る
- \* 市美術館 白馬のゆくえ
- \* 7月1日からレジ袋が有料に

6月7日、久留米西部河川防災ステーションで久留米消防団員約320人が水害に備え土のう約6,000個を作りました。その後、各校区コミュニティセンターや消防団格納庫に備蓄。市民の皆さんが浸水対策で自由に使うことができます。

新型コロナウイルスの影響で、掲載している内容などが変わる場合があります。市ホームページ、問い合わせ先で確認してください



市ホームページ

# 情報はWeb・LINE・電話などで自分に合った手段で

## 浸水被害の河川を対策

近年、大雨特別警報が出される豪雨が毎年発生しています。観測記録を更新する大雨は各地に浸水被害をもたらしました。頻発する災害に備えるため、平成30年に国、県、市で「久留米市街地周辺内水河川連絡会議」を設置し、河川の浸水対策を進めています。昨年11月には市独自の「令和元年豪雨対策検討プロジェクト」を設置。筒川などの氾濫の原因を検証し、具体的な対策に取り組んでいます。プロジェクトはソフトとハードの両対策部会があり、ソフト部会は情報発信の強化などを、ハード部会は筒川などの河川や水路をあふれさせない対策などを検討。各対策は可能なものから、速やかに実施しています。

## 災害リスクを事前に確認

今年度から市ホームページでWeb版ハザードマップを公開しています。河川が氾濫したときに想定される浸水の深さや過去に道路冠水した場所、土砂災害の危険区域などをマップで表示。スマホにも対応しています。自宅周辺など見たい所を拡大して確認することも可能。Googleマップと連動し、避難所までのルート検索もできます。



西鉄高架下付近の筒川に設置された水位計

コン画面上の1枚の地図に重ねて表示。スマホにも対応しています。自宅周辺など見たい所を拡大して確認することも可能。Googleマップと連動し、避難所までのルート検索もできます。

市ホームページで筒川の水位をリアルタイムに見られるようになりました。監視カメラ4台、水位計1台を設置し、水位の変化、数値などをライブ配信しています。

市公式LINEでも避難情報や災害現場の写真などの情報を随時お知らせします。

## メールや電話でお知らせ

携帯電話やパソコンを持っていない人や緊急速報メールを受信できない人などに固定電話やファクスで「避難情報や避難所の開設状況、警戒レベル」を伝えるサービスを開始しました。池町川・筒川流域の浸水注意情報をメールで知らせるサービスもあります。いずれも登録は無料で、市ホームページや防災対策課、各総合支所地域振興課に申請書を準備しています。

市ホームページは「Web版ハザードマップ」へ詳しくQRコード



Web版ハザードマップの画面。避難所のアイコンや自宅の浸水の深さなどを確認することができます。

# 命を守るための確かな判断が

豪雨対策検討プロジェクトの取り組みを進める

昨年大雨を踏まえ、市は豪雨対策検討プロジェクトを設置し、多面的な取り組みを進めています。Web版ハザードマップやメールなどで早めに情報を入手し、命を守る行動につなげます。

## ゴミセンなどに土のうを配置

自由に見える土のうを準備  
家屋への浸水被害を防ぐには、土のうを置くのが効果的です。市民の皆さんがいつでも自由に見える土のうを準備

自由に使用できる土のうを各校区に準備。校区のゴミコミュニティセンターや消防団格納庫などに配備します。土のうは数に限りがあるので必要最小限の数を利用してください。土のう袋は、ホームセンターなどでも購入できます。

浸水が想定される場合に土のうを使用します。玄関や家の出入り口に2段から3段そのまま積んだり、簡易な止水板を作るときに、木の板などを土のうで固定したりします。

防災対策課 ☎0942・30・9074、FAX0942・30・9712

土のうの作り方や積み方は市ホームページ「水しほ」へ詳しくQRコード

消防団員が土のうを作り、各分団・ゴミコミュニティセンターに配備しました

## 警戒レベルで行動を判断

自治体や気象庁などから発表される防災情報を用いて市民の皆さんが取るべき行動を分かりやすくするために定めたものです。

警戒レベル	市からの避難情報など	取るべき行動
5	災害発生情報	すでに災害発生している状況で、命を守るための最善行動を取る
4	避難勧告 避難指示	速やかに避難 命を守る避難行動を取る
3	避難準備 高齢者等避難開始	避難に時間を要する人とその支援者は避難 その他の人は避難準備
2	なし	避難に備え、ハザードマップなどで避難行動の確認をする
1	なし	災害への心構えをする

## 警戒レベル3で保育所なども休園

保育所などの開園前に警戒レベル3以上が発令した場合は休園になり、保護者へ連絡します。すでに開園している時は、事前に周知している避難所へ速やかに避難します。園内の方が安全と判断したときは園内での避難となります。保護者には安全を確保しながら、できるだけ速やかな迎えをお願いします。

# 新型コロナウイルス対策をしながら 避難所を開設

## マスクや消毒液などの準備

新型コロナウイルスを予防するため避難所の開設は「衛生対策」「3密の回避」「感染者の隔離」を徹底します。避難所に入る際は必ず避難者の検温を行い、避難所内は定期的な換気と消毒を徹底します。マスクや消毒液などは準備していますが、数に限りがあるため、避難する人もマスクと消毒液の持参をお願いします。

避難所では人と人との間隔を2m以上取ります。避難者が増

え、適切な間隔が取れなくなる場合は、速やかに別の施設を開けます。

発熱やせきなどの症状がある人は別の避難所を案内します。コロナ感染者は指定医療機関、指定ホテルなどへ避難してもらいます。

市内の感染者が増加して、感染のリスクが高まった場合は、コロナ非常時の運営体制に変更。避難所をこれまでの校区コミュニティセンターから小・中学校など、より広いスペースが確保できる施設に変更します。

## 在宅避難と分散避難

コロナ感染予防として避難所への避難以外に「在宅避難」や「分散避難」の選択もあります。「在宅避難」は自宅の安全が確保できる場合、そのまま家に留まることです。例えば、2階にいることで安全が確保できるな



自宅の2階などで避難する垂直避難も選択の一つ。避難所で感染リスクを減らすため、可能な限り家での避難を考えましょう

ら、避難所には行かず自宅でごとください。その場合、事前に食料などの備蓄品を2階に移動したり、簡易トイレなどを準備したりします。「分散避難」は避難所ではなく、安全が確認された親戚や友人の家などに避難する方法です。避難ルートなども確認して

おくことが重要です。

災害が発生する前に、Web版ハザードマップや河川のライブカメラなどを利用して、避難所に行くか、在宅避難するか、分散避難するかを災害発生前に考えておかなければなりません。

避難の仕方などで分からないことがあれば問い合わせ先に連絡してください。

◎防災対策課 ☎0942・309074、FAX0942・309712

市ホームページ「災害時における避難所での感染対策」へ

詳しくはQRコード

市ホームページ「災害から身を守るための避難行動」へ

詳しくはQRコード

コロナ禍で避難所の3密防止を徹底

# 最善の避難を選択

新型コロナウイルス対策で、避難所だけでなく、自宅での避難も選択しなければなりません。的確な判断をするためには早めの準備が必要です。

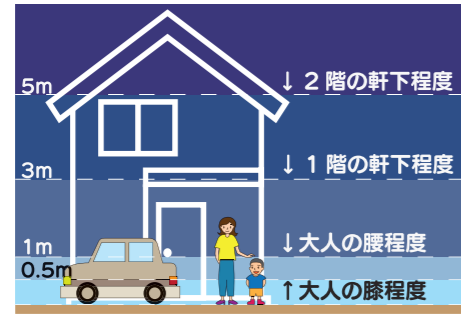
## 浸水の深さに応じた 避難行動を

### 膝丈で歩行困難に

一般家屋の場合、浸水の深さが約3mになると1階の軒下部分まで水が達します。5mで2階の軒下までに。氾濫した水は勢いが強く、膝の高さになると大人でも歩くのは困難です。あふれた水は濁っているため、水路と道路の境目が分からなくなります。危険が増すため、避難所への移動は避けてください。

在宅避難が難しい場所であれば早めに避難所へ行くなど、状況を確認しながら的確な避難を行ってください。

■浸水した場合の深さの目安



国土交通省ホームページ「浸水」についてへ詳しくはQRコード

## 避難するときは感染予防グッズも

防災グッズの準備は防災対策の基本です。最小限の必需品や食料などの備蓄品を用意してください。避難時はマスクや消毒液、体温計をできるだけ持参するようにお願いします。



食料や水は最低で3日分の用意を



災害後に必要になったりします



ライトやラジオなども必須です



感染症対策のグッズも忘れずに



簡易トイレなどの衛生用品

# コロナに負けない！

## 一人一人の予防対策が新たな感染を防ぐ コロナを警戒して 日常生活を送る

新しい生活様式を  
実践しましょう

感染がいったん落ち着いても、再び流行が起きる恐れもあります。一人一人が感染防止に取り組みましょう。



手洗い



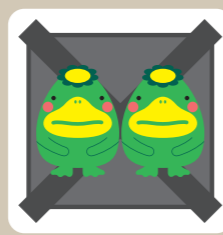
咳エチケット



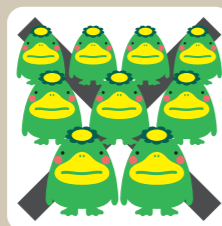
換気



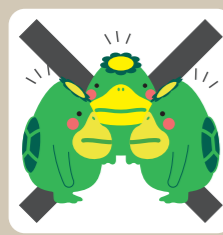
外出控え



密閉回避



密集回避



密接回避

### 給付金の詐欺に注意

1人10万円が支給される特別定額給付金の申請書は、5月中旬に送付が完了しています。申請書が届いていない、記入の仕方が分からない、通帳を持っていない人などは、専用のコールセンターへ問い合わせをしてください。給付金を装った詐欺が



詐欺への警戒を呼びかける青パト

増えています。怪しいと思ったら警察や消費生活センターに相談を。市の職員がATMの操作をさせたり、手数料の振り込みを求めたり、メールのURLをクリックさせたりすることは絶対にありません。  
【久留米市特別定額給付金コールセンター】  
☎0942・30・9757、  
FAX0942・30・9742。  
平日9時から17時まで



市ホームページ「特別定額給付金」へ  
詳しくはQRコード

### 気を緩めず予防の徹底を

新型コロナウイルスの影響は長期化することが予想されます。これからは身近にコロナが存在する「Withコロナ」を意識した新しい生活様式に変えていかなければなりません。感染拡大の防止と社会経済活動の両立には、一人一人が感染予防を徹底した行動を実践することが大切です。

上昇し、熱中症のリスクが高まります。喉が渇いていなくても、小まめに水分補給を。マスクを着けたままの激しい運動は避けてください。買い物や外食、公共交通機関を利用するときは、できるだけ混雑しない時間を選ぶことが大切です。  
◎保健予防課 ☎0942・30・9730、FAX0942・30・9833



厚生労働省ホームページ「新しい生活様式」へ  
詳しくはQRコード

### 自分も周囲の人にもうつさないために実践 コロナと上手につき合うには？

- 【買い物】  
1人または少人数で空いた時間に電子決済の利用  
サンプルなどに触れるのは控えめに
- 【食事】  
大皿は避け、料理は個々に対面ではなく横並びで座る  
お酌やグラスの回し飲みはしない
- 【娯楽・スポーツ】  
ジョギングは少人数で予約制を利用してゆったりと狭い部屋での長居は無用
- 【公共交通機関】  
会話は控えめに  
混んでいる時間は避けて徒歩や自転車も併用する

### 社会全体が盛り上がりこそ

ガーベラの生産を始めて15年たちますが、今までで一番大変な思いをしました。東日本大震災の時より、今回のコロナの方が参りました。3・4月は卒業式や入学式など一年で一番イベントが多い時期です。春に出荷するためには、冬場に暖房を使って栽培しなければなりません。やっと出荷できると思った矢先に、新型コロナウイルスの影響で相次いでイベントが中止になりました。市場に持って行くも、価格は例年の4割程度に。それでも、出荷するしかありませんでした。5月の母の日以降、少しずつ需要は戻ってきています。



宇佐川花園代表 宇佐川英明さん  
「花を飾る生活が根付いてほしいですね」と話す宇佐川さん

花は多くの飲食店にも飾ってもらっています。生産者が活気を取り戻すためには、飲食店を始め消費者の皆さんも一緒に頑張って、社会全体を盛り上げてくれることだと思っています。

### 地域で頑張る皆さんにエールを送ろう これからが 正念場たい！

新型コロナウイルスで消費低迷が続く中、挽回に向けて奮闘する皆さんにインタビューしました。

### 営業できることに感謝



福岡県理容生活衛生同業組合 久留米支部支部長 緒方末雄さん  
「散髪して新たな気持ちで日常生活に戻って欲しい」と話す緒方さん

理容店や美容室は、社会生活に必要なだと判断され、緊急事態宣言の間も、自粛の対象から外れていました。ところが他県的美容室でクラスターが発生。理・美容室で感染するのではないかと、店が休業になっていくのではないかと、客足が遠のきましたね。そこで福岡県理容生活衛生同業組合の久留米支部は、安心して来店してもらうことが何より大切だと考え、市内85店舗の組合店に消毒液とマスクを2回にわたり配布しました。客同士の間隔を広く取り、椅子やシャンプー台を除菌、換気などの予防対策をまとめたチラシも配布。全ての店舗で徹底しています。

理・美容師の国家試験は、公衆衛生学や感染症、消毒法が必須項目。はさみやカミソリの消毒を徹底すること、は、我々にとって当たり前のことです。当たり前すぎて、わざわざ見せるものではないと思っていました。しかし、新型コロナウイルスが発生してからは、見える所で消毒をして、安心を実感してもらえるようにしています。マスクを着けたままでは、耳の後ろが散髪しにくいので、店によっては紙のコーヒーマスクに両面テープを付け、口周りに貼ってもらっているそうです。それぞれの店が工夫して営業を続けてきました。「やっと散髪に来れた。さっぱりして気持ちよか」と、常連さんが戻ってきています。自粛している業種もたくさんある中で、営業できることに今は感謝の気持ちがあります。

展覧会  
白馬のゆくえ  
From the Hakuba-kai Onwards  
小林萬吾と日本洋画50年



久留米市美術館  
KURUME CITY ART MUSEUM  
ISHIBASHI CULTURAL CENTER

# 日本洋画50年の軌跡

明治から昭和の戦後まで  
小林萬吾の歩みと名画でたどります

市美術館で、6月20日(土)から展覧会「白馬のゆくえ 小林萬吾と日本洋画50年」が開催されます。小林萬吾という画家を通して、日本洋画界に新風を吹き込んだ白馬会とその後の歴史をたどる展覧会です。市美術館学芸員の佐々木奈美子さんに聞きました。

## 知られざる作家、小林萬吾

小林萬吾は、本人に関する伝記や文献が少なく、他の作家の記述の中で触れられる程度でした。しかし、佐々木学芸員は「小林は、日本洋画界の中心近くにおいて、彼の歩みは洋画の歴史に間違いなく重なります。これまで顧みられてこなかったのが不思議です」と話します。小林は、師事していた黒田清輝をはじめ、さまざまな人と関わりがありました。東京美術学校の生徒や彼の弟子には牛島憲之、野見山曉治など個性豊かな次世代の作家もいました。小林は面倒見が良く、仲間から慕われ



小林萬吾《花細》1927年 香川県立ミュージアム

ていた人物だったと言います。今回の展覧会は、知られざる作家、小林萬吾を紹介するとともに、彼が出会った多くの画家たちの足跡にも触れることができる貴重な機会です。

## 白馬会と東京美術学校

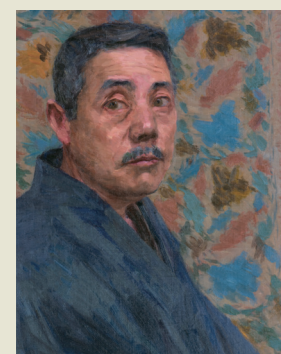
明治28年、小林は黒田清輝に弟子入りします。黒田がもたらしたヨーロッパの絵画技術と温かな外光表現は、多くの若い画家を魅了。黒田は久米桂一郎らと自由に作品を発表する場として、明治29年に「白馬会」を結成しました。小林も創立メンバーとして関わります。同時期、東京美術学校に西洋画科が設立され、光を求める流れが主流となっていく。白馬会は明治43年まで13回開催。小林は第一回展から全てに出品。東京美術学校の学生だった青木繁や藤田嗣治らも出品していました。

## 展示作品について

「花細」は、小林が円熟期を迎えた昭和2年の作品です。佐々木学芸員は「絵の中の女性が何かを凝視して別の方向を見ているという構成の作品は他に類がありません。作品には描かれていませんが、女性が鏡を見て細の位置を確かめているように見えます」と話します。見る者の想像力がかき立てられるようです。小林の作品は「花細」を含め23点展示されます。彼の作品を郷里以外でまとめて見ることができるのは、この展覧会ならでは。他に



東京美術学校の教員と学生たち。前列左端が小林萬吾、左から4番目が黒田清輝、6番目が藤島武二



■小林萬吾  
慶応4(1868)年香川県出身。黒田清輝らが設立した絵画団体「白馬会」に参加。東京美術学校西洋画科卒業。40代で文部省の命を受けヨーロッパ留学。帰国後は、文展に毎年作品を発表する傍ら、東京美術学校や私塾「同舟舎」で多くの画家を育てた。享年79歳

も、黒田清輝の「読書」や藤島武二の「蒙古の日の出」など白馬会のメンバーに加え、児島虎次郎の「登校」など東京美術学校の仲間や後輩作家の作品合わせて約120点を展示します。黒田らが持ち込んだ明るい屋外の光にそれぞれの作家がどのように取り組み、日本ならではの油絵を生み出したのか、その流れを5部構成の展示から感じることが出来ます。

◎久留米市美術館 ☎0942・39・1131、FAX 0942・39・3134

市美術館「白馬のゆくえ 小林萬吾と日本洋画50年」へ  
詳しくはQRコード



小林萬吾《渡舟》1909年 香川県立ミュージアム



黒田清輝《木かけ》1898年 ウッドワン美術館



児島虎次郎《登校》1906年 高梁市成羽美術館

## 鑑賞のおともに

今回、コロナ感染防止対策のため、関連イベントは行いませんが、大人も子どもも楽しめるワークシートがあります。

【あなたの好きな作品に投票】日本洋画の歴史を学ぶことができるワークシートを来場者全員に渡します。展示の内容をクイズ形式で楽しみながら展覧会を回り、最後は好きな作品に投票できます。投票場所は石橋正二郎記念館。投票結果は、市美術館のFacebookで公表予定です



ワークシートを片手に巡ります

7月18日(土)から開催予定の「ルート・ブリック 蝶の軌跡」は中止になりました

## 開催情報

■会期 6月20日(土)から8月23日(日)までの10時～17時。入館は16時30分まで。月曜は休館。8月10日(祝)は開館。受付は1階  
■入館料 一般1,000円、65歳以上700円、大学生500円、高校生以下無料。前売り券600円。チケットぴあ、ローソンチケットで販売



# 事務処理誤りの組織的防止を

監査委員は、久留米市の予算の使い方や事務手続きなどを毎年監査し、改善すべき点などの指摘や指導を行っています。令和元年度に実施した監査の概要をお知らせします。

## 定期監査

市の全ての部局の事務や財務について監査を実施しました。一部の課に次のような指摘を行いました。

### ■事務監査

#### 公印管理

規則に定められた目的以外で公印を使用している。

#### 防災対策

消防法で定められた消火訓練と避難訓練を行っていない。

#### 審議会

付属機関の委員が交代するときに、前任者の委嘱の解任手続きが行われずに後任者の委嘱が行われている。市ホームページ上で会議資料などが公表されていない。

### ■財務監査

#### 現金の取り扱い

現金を規定より遅れて金融機関に払い込んでいる。

#### 出張旅費

減額調整漏れで、旅費を誤って支給している。

#### 郵便切手管理

切手の現物と受払簿の枚数が一致していない。

#### 臨時職員などの賃金

欠勤時間の計算を誤っているため、実際と異なる賃金を支払っている。

払っている。

### 契約

契約の締結が遅れている。随意契約の理由の合理性について十分検討していない。市に不利な契約内容になっている。

### 物品管理

備品台帳の整備が行われていない。AEDの部品など消耗品の定期的な交換がされていない。

### 財産管理

施設の使用料や占有料の算定を誤って徴収している。

### 補助金などの交付

交付先団体の収支決算書の繰越金の内容について十分検討していない。

### 【監査委員の意見】

#### 実効性のある災害対応

業務継続計画や支援受け入れを定めた計画、各部署の行動マニュアルなどを見直すこと。

#### 校区組織のあり方

人口構成や生活スタイルの変化など校区の実情や行政ニーズ

の変化を把握し、コミュニティ組織のあり方を検討されたい。

### 財政援助団体などの監査

市が出資しているなど財政的援助を行っている団体の事務や財務について、次のような指摘がありました。

### ■実施監査

固定資産を資産ではなく費用に計上していたり、市所有の倉庫を使用許可申請をせずに使用していたりしている。

### 【監査委員の意見】

#### 事業継続の見極め

事業収入の確保が難しい場合は、中長期の経営の見通しを立て、事業を継続するかどうか市所管部局と協議すること。

#### 業務リスクの低減

財務の信頼性や法令順守に懸念材料が多く、業務リスクが生じている。人材の確保や育成といった組織体制の強化などを図ること。

#### 経営体制の見直し

代表者などが充て職で、他の



令和元年7月に監査結果や意見を大久保勉市長に報告

## まちの話題



### 藩御用絵師たちの技の伝承

有馬記念館「山水風景の旅」開催中



有馬記念館で、久留米藩の御用絵師として代々勤めていた三谷家の絵師たちが描いた風景の数々を展示しています。三谷家は全国諸藩の御用絵師が学んだ狩野派に入門し、藩主の肖像画や障壁画を制作していました。山水画に焦点を当てた展示の中には、久留米藩主の別邸があった市ノ上御殿（現合川町）で、実際に使用されていた袋戸やふすま絵も。袋戸には桜が咲き乱れた幻想的な風景の中、キジ狩りに赴く人物が描かれています。8月31日(月)まで開催中。

市ノ上御殿のふすま絵には、京都清水寺の春の風景が描かれています。別邸にふさわしい華やかな作品です



窓のブラインドで南北西面

### 壁面に光のハート 本庁舎ライトアップ

6月1日20時、本庁舎に大きなハートマークが浮かび上がりました。久留米シティプラザも7日までブルーにライトアップ。新型コロナウイルスの対応に当たっている医療従事者、営業時間の短縮や外出自粛など感染防止に協力していただいている市民の皆さんへの感謝と平穏な日々が戻るようにとの願いを込めたものです。久留米市では5月1日を最後に、1カ月間、新規感染者が発生しませんでした。このことを一つの節目として実施しました。

## 市政の動き

### 支え合う社会を実現

久留米市と市社会福祉協議会は「くろめ支え合うプラン」を策定しました。地域共生社会の実現に向けた、これから6年間の計画です。ワークショップやヒアリングを重ね、いろいろな立場の人の意見を反映しました。一人でも多くの人が地域と関わるきっかけとなるよう、市内で行われている活動をコラム形式で紹介。みんなで課題を共有し、誰もが自分らしく安心して暮らせる地域づくりを進めます。◎地域福祉課 ☎0942・30・9175、FAX0942・30・9752

計画に多くの声を盛り込むため、市内各所でワークショップを開催



市ホームページ「くろめ支え合うプラン」へ詳しくはQRコード

職員は1年更新の契約社員で主に構成されている。経営ノウハウの蓄積や継続、安定的な人材確保が十分ではない。

### 工事監査

山本校区下水道管の敷設工事(4工区)を対象に専門的な審査を取り入れ監査を実施しました。施工業者から下請業者へ作業内容変更などを口頭で指示していたため、文書で残すよう市から施工業者へ指導するようという意見がありました。

◆ ◆ ◆ 監査結果などは、本庁舎地下1階行政資料コーナーや市ホームページで公開しています。

◎監査委員事務局 ☎0942・30・9232、FAX0942・30・9718

市ホームページ「監査の結果」へ詳しくはQRコード



コールセンターには、ピーク時で1日約1500件もの問い合わせが

### 一日も早い支給を

特別定額給付金の業務を進めるため、庁内プロジェクトが設置されています。各課から職員を動員し、申請書の封入作業からコールセンターの立ち上げ、添付書類の確認、振り込みまでを行っています。担当者は、「郵送後この1カ月で、既に8割程度の申請書が市役所に届いています。一日も早く給付できるように、正確かつ迅速に処理をしています」と話しました。

◎特別定額給付金プロジェクト ☎0942・30・9757、FAX0942・30・9742

市ホームページ「特別定額給付金」へ詳しくはQRコード

## がんサロンちっこ

■7月11日(出)14時～16時 ■く  
 るめりあ六ツ門 ■対象がん患者、  
 家族 ■内容講話「リンパ浮腫につ  
 いて」、交流会 ■料金無料 ■申し  
 込み不要  
 ◎筑後ブロックがん相談支援センター  
 連絡協議会事務局  
 (☎31・7903、FAX31・7716)

## 編集後記

・広報くるめの編集に関わ  
 るようになって2カ月た  
 ちました。記事の書き方  
 カメラの使い方など学ぶ  
 ことばかりの毎日は、あつ  
 という間でした。当たり  
 前かもしれないですが、分  
 かりやすく伝えることは、  
 簡単なようで難しいこと  
 を実感しています。言葉  
 一つで、伝わり方も違っ  
 てきます。それは紙媒体  
 でもSNSでも同じです。  
 これまで何気なく見てい  
 た新聞やテレビの報道も  
 ささまざまな視点で見るよ  
 うになりました。まだ思  
 うような文章を書く  
 には難しい私ですが、  
 市民の皆さんに分か  
 りやすく伝えること  
 ができるように、言  
 葉と向き合っています。  
 たいと思います。(責)

## 日曜在宅医

※平時の診療時間や災害時の開閉は各医療機関にお問い合わせください  
 ※医療機関が変わる場合があります。変更は市ホームページ「日曜在宅医」で確認してください

6月21日		
内科		
はくあいクリニック	国分町	21-4857
はるた医院	南	22-8100
くるめ駅前クリニック	中央町	32-8311
丸山病院	小都市	73-0011
小郡三井医師会 休日診療センター	小都市	72-5534
富田病院	城島町	62-3121
竹下胃腸科内科医院	田主丸町	0943-72-3007
外科		
日高整形外科病院	藤山町	22-5700
高木病院	大川市	0944-87-0001
原鶴温泉病院	うきは市	0943-75-3135
小児科		
井上医院	榎原町	32-3064
えさき小児科・内科医院	大木町	0944-32-1125
眼科		
富田眼科医院	八女市	0943-23-3455
耳鼻科		
ヤタケ耳鼻咽喉科医院	南	21-6924
歯科		
そめや歯科	通町	46-2218
産婦人科		
宮原クリニック	国分町	22-3011
本村産婦人科医院	大川市	0944-86-3603

6月28日		
内科		
久留米リハビリテーショ ン病院	山本町	43-8033
野原内科循環器科医院 伴医院	蚩川町 原古賀町	32-2969 35-5577
小郡三井医師会 休日診療センター	小都市	72-5534
安本病院	三瀬町	64-2032
田主丸中央病院	田主丸町	0943-72-2460
外科		
大手町クリニック	大手町	31-0077
神代病院	北野町	78-3177
福田病院	大川市	0944-87-5757
田主丸中央病院	田主丸町	0943-72-2460
小児科		
本間小児科医院	城南町	35-3619
肛門科・皮膚科		
上野医院	城島町	62-3156
眼科		
尾関眼科医院	安武町	26-5166
耳鼻科		
平木医院	みやま市	0944-62-3405
歯科		
ともぞえ歯科クリニック	北野町	78-3982
産婦人科		
みやはら産婦人科医院	日吉町	33-3331
大橋医院	大川市	0944-87-9868

7月5日		
内科		
さとうメディカル クリニック	東合川	48-0881
やまもとハートクリニック	梅満町	48-5560
藤吉内科消化器科医院	大善寺南	51-3007
小郡三井医師会 休日診療センター	小都市	72-5534
安本病院	三瀬町	64-2032
筑後吉井こころホスピタル	うきは市	0943-75-3165
外科		
田尻外科胃腸科医院	荒木町	26-6930
神代病院	北野町	78-3177
高木病院	大川市	0944-87-0001
宮崎整形外科	田主丸町	0943-72-1000
小児科		
いむた小児科	諏訪野町	30-7611
原口医院	城島町	62-3329
眼科		
池田眼科クリニック	上津町	22-8321
耳鼻科		
松田耳鼻咽喉科医院	大川市	0944-88-2100
歯科		
野田歯科医院	長門石	38-9939
産婦人科		
みやじまクリニック	大善寺町	51-3188

夜間・休日の子どもの急な病気やケガで心配なときは  
**小児救急医療電話相談へ**  
 ■平日 19時～7時、土曜は12時から、日曜・祝日は24時間受け付け  
 ■ダイヤル回線 37・6116 ■プッシュ回線・携帯電話 #8000

※青字の医療機関では、市の各種健診やがん検  
 診などが受診できます。受診できる検診項目は  
 各病院へ直接問い合わせください

※休日当番薬局は久留米三井薬剤師会ホームページへ

救急車を呼ぶか、病院に行くか迷ったときは救急電話相談・医療機関案内  
 プッシュ回線#7119または☎092・4710099へ。24時間受け付け

全日曜、祝日		
外科	聖マリア病院	津福本町 35-3322
外科	新古賀病院	天神町 38-2222
内科・外科	嶋田病院	小都市 72-2236

### 家族のお葬式

お葬式のことなら、安心価格の「民生館」。

社会福祉法人 大牟田市福祉事業協会 久留米事業部

## 『民生館』

式場見学会 開催中

無料事前相談も承っています

10万円 葬壇価格(総別)より

社会福祉法人 大牟田市福祉事業協会久留米事業部 総合葬祭



久大本線 久留米高校前

国道209号

十二軒西 十二軒東

ドラッグコスモス GS ナフコ

モリアクラシック モリアクラシック 久留米迎賓館

フェニックスホール 久留米玉泉院

民生館久留米斎場

野伏間 上津ハイパス

■ご案内図(お気軽にご来館ください)

0942-36-6699

シリーズ 今、気づき、じんけん

## 共に生きる ①

# 一人ひとりの「性」を大切にする



田中佳代さん

久留米大学医学部看護学科母性看護学教授、同大学院医学研究科助産学分野でも教える。ウィメンズヘルスに関する研究も。久留米市男女平等審議会委員。昭和40(1965)年生まれ。梅満町在住

日本は、世界と比べて性教育が遅れています。久留米大学で看護学や助産学を教えている田中佳代教授に話を聞きました。

### 性は自分の人格の一部

日本で「性」と言うと、一般的に快楽を求めることや、子どもを作るための行為という認識が根付いていると感じます。しかし、本来「性」は、人との関係性や他者とのつながりも含み、自分の人格の一部であり、自分自身のものです。

例えば、男性から性行為を求められた時に、女性は望まない妊娠や性感染症が不安でも「きちんと避妊をしてほしい」と言い出せません。子どもの頃からの刷り込みで「そのようなことを女性が口にするのは恥ずかしい」と思うことがあるからです。また、性行為を拒否することで「恋人に嫌われてしまうのでは」と思う場合もあります。しかし、「性」は大切な自分の心と体です。強要されるものではありません。自分の「性」を大切にできるのは、自分自身だけなのです。

### 教育で変わる自分や他者との関わり方

性に関する教育とは、知識だけではなく、自分と他者を大切にすること、人との関係を築く力を育てることです。幼少期から教育現場や家庭で連携しながら教えていくことが大切だと考えています。このような「性」の考え方や、体の仕組み、妊娠・避妊に対する知識などを正しく知ることができれば、インターネットでの誤った情報や、当たり前前に感じていたことに疑問が生まれ、間違いやおかしいことに気付くことができます。

### 傾聴と共感で心に寄り添う

将来、医療の現場に立つ学生に私がいつも言っていることは、人の心の痛みが分かる人になってほしいということ。そのためには傾聴と共感が大事です。傾聴は相手の立場に立って理解しようとするです。共感とは相手と同じ気持ちになって寄り添うことです。さまざまな経験を通じて、他者を、自分自身を知り、相手の立場に立って考えられる人になってほしいと思っています。性に関しても同じことが言えます。人の心に寄り添える社会、自分の気持ちを、自分の「性」を、大切にできる社会をつくっていかねばなりません。

◎男女平等政策課  
 (☎0942・30・9044、FAX 0942・30・9702)

※シリーズ「じんけんの絆」は「共に生きる」と題し、装いを新たにスタート。少し立ち止まって、自分や大切な人のことから人権を考えてみませんか。



大学院生と一緒にディスカッションする田中教授(右)



## ゆうゆう

☎ 65・1200、FAX 65・1219  
http://www.heartful-volunteer.net/contact/index

### 無料育児相談

■6月25日(木)10時～11時30分  
■対象乳幼児と保護者 ■申し込み不要

### みづま総合体育館

☎ 65・1115、FAX 65・1160  
miduma@shinko-sports.com

### ジュニア硬式テニス体験会

■6月28日(日)①16時30分～17時30分、②18時～19時 ■三漕

農村運動広場テニスコート ■対象小学①1年生～3年生、②4年生～6年生 ■料金500円 ■定員各4人・先着順



### ナイターバドミントン交流試合

■7月18日(土)17時20分～21時  
■対象小学生以上 ■内容経験未経験者別に、男女別ダブルスのリーグ戦 ■料金1,300円 ■定員20組・先着順

◆ ◆ ◆  
いずれも申込期間は6月22日(月)9時～28日(日)。申込方法は電話、ファクス。

## 福祉

### 認知症介護電話相談

■6月23日から7月21日までの火

## 市民相談のご案内 (7月分)

市は各種無料相談を行っています。★印の付いた相談は申し込みが必要です。先着順で定員があり、申込開始は6月22日(月)8時30分からです。希望する日に弁護士が対応する、無料のチケット弁護士相談も行っています。

☎広聴・相談課 (☎ 30・9017、FAX 30・9711)

市ホームページ  
市民相談のご案内へ



詳しくはこちら

### ●本庁舎 6階

市政・一般相談	8:30～17:15	平日
★弁護士相談	13:00～15:30	1日(水) 8日(水) 22日(水)
★公証業務相談	13:00～15:00	15日(水)
★司法書士相談	13:00～16:00	9日(木)
★建築相談	13:00～16:00	2日(木)
★税理士相談	13:00～16:00	6日(月)
不動産相談	13:00～16:00	13日(月) 27日(月)
行政相談	13:00～16:00	10日(金)
人権相談	13:00～16:00	—
行政書士相談	10:00～15:00	7日(水)
社会保険労務士相談	10:00～15:00	3日(金)
交通事故相談	10:00～15:00	14日(水) 28日(水)

### ●総合支所

	田主丸	北野	城島	三漕
★一般相談 10:00～16:00	16日(木)	2日(木)	29日(水)	6日(月)
★弁護士相談 13:30～15:10	3日(金)	20日(月)	9日(木)	28日(水)
行政相談 13:00～16:00	10日(金)			
人権相談 13:00～16:00	17日(金)	—	—	—

### ●市民センター

	耳納	筑邦	上津	千歳	高牟礼
★一般相談 10:00～16:00	7日(水)	14日(水)	31日(金)	21日(水)	3日(金)
★弁護士相談 14:00～15:40	—	15日(水)	—	—	—
行政相談 13:00～16:00	10日(金)	—	—	—	—
人権相談 13:00～16:00	—	17日(金)	17日(金)	—	17日(金)

## 50代からのリフォーム

古いキッチンと新しいキッチン。使いやすさが全然違う。  
古いお風呂と新しいお風呂。温かさが全然違う。  
毎日のことだから…。



久留米ショールーム5周年大感謝祭 6/27②28日

**サカモトリビング**  
創業113年の信頼と実績  
ご相談はこちら  
久留米ショールーム  
ホームセンターサカモト隣  
福岡県久留米市東合川2丁目8-1  
営業時間 09:00-17:00  
火曜日定休 (土日祝も営業)  
☎0942-27-9700

## お誘い

### ドッジボール体験教室

■6月29日(月)、7月3日(金)。各17時30分～19時30分 ■久留米アリーナ ■対象小学生 ■料金1,000円 ■定員各30人・先着順 ■申込期間6月22日(月)8時～29日(月)  
☎和道会久留米東スポーツ少年団の平山さん (☎ 090・1160・2775、✉ yumekakeru@awg.bbiq.jp)

### 初めてのパソコン講座

■7月2日から30日までの木曜10時～12時 ■府中公民館 ■対象市内か近郊に住んでいる人 ■内容パソコン・タブレットの基礎、インターネット、メール ■料金2,900円 ■申込締切6月29日(月)  
☎ NPO法人シニアネット久留米 (☎ FAX 65・4545)

### 久留米信愛短期大学 公開講座

■7月4日(土)13時～15時 ■内容やわらかい・のみ込みやすい食事の調理実習 ■料金500円 ■定員20人・先着順 ■申込期間6月22日(月)9時～26日(金)  
☎同短期大学 (☎ 43・4532、https://www.kurume-shinai.ac.jp/college/chiiki/shougai/)



### 【①保育職・②看護職】人員①10人 ②1人 ■資格①保育士、②看護師の資格を持つ人 ■勤務時間週5日、38時間45分 ■給与月額16万5,900円～17万1,700円。期末・退職手当などあり ■選考方法作文、面接 ■申込締切7月3日(金) (消印有効)

☎子ども保育課 (☎ 30・9754、FAX 30・9718)  
【事務職】人員1人 ■資格普通自動車運転免許を持つ人 ■勤務時間週5日、35時間 ■給与月額18万6,335円。期末・通勤手当などあり ■選考方法書類審査、作文、面接 ■申込締切6月29日(月) (消印有効)  
☎家庭子ども相談課 (☎ 30・9063、FAX 30・9718)

## 保健

### ママパパ 心の悩み相談

■7月3日(金)13時15分～17時 ■保健所 ■対象妊娠中、子育て中で疲れやすい、眠れないなどの症状がある人 ■内容臨床心理士、心理相談員が対応 ■料金無料 ■申込方法申込先に連絡  
☎こども子育てサポートセンター (☎ 30・9731、FAX 30・9718)

### 離乳食教室

■7月17日(金)10時30分～11時30分 ■南部保健センター ■対象市内に住んでいる7カ月児～11カ月児の保護者 ■内容栄養士の講話など ■料金無料 ■定員10人・先着順 ■申込開始6月30日(水)8時30分  
☎こども子育てサポートセンター (☎ 30・9731、FAX 30・9718)

## 試験

### 下水道

排水設備工事責任技術者  
■資格①高校、旧制中学校以上の土木工学科、またはこれに相当する課程を修了した人 ②高校卒業後、排水設備などの設計・施工の実務経験が1年以上の人 ③排水設備工事などの設計・実務経験が2年以上の人 ■料金1万2,000円 ■試験日11月1日(日) ■申込期間6月29日(月)～7月10日(金)。申込書は申込先に準備  
☎給排水設備課 (☎ 30・8569、FAX 38・2694)

## 募集

### 会計年度任用職員

雇用期間は8月1日から来年3月31日まで。再度任用あり。試験日は7月12日(日)。申込書は申込先、本庁舎1階総合案内、各総合支所、各市民センター、市ホームページに準備。

**県民共済 入院保障2型** 月掛金2,000円 保障期間18歳～65歳

<b>病気入院</b> 1日目から124日目まで1日当たり <b>10,000円</b>	<b>手術</b> (当組合の定める手術) <b>2.5万円・5万円・10万円</b>	<b>先進医療</b> (当組合の基準による) <b>1万円～150万円</b>
--	---	--

※上記は18歳～60歳までの保障を抜粋して掲載しています。くわしい保障内容についてはホームページをご覧ください。

くわしい説明をご希望の方は…  
普及職員による電話相談を行っています。お気軽にお電話ください。  
※普及職員は加入者の審査・承認はできません。

スマホから簡単アクセス  
↑ホームページよりお申し込みできます!

福岡県民共済  
約束に、まっすぐ。  
福岡県民共済  
間違い電話が大変多くなっております。電話番号をもう一度確かめください。  
☎092(261)5551(代)  
FAX092(261)5544  
【営業時間】平日9:00～17:00  
共済取扱団体 / 福岡県認可  
福岡県民共済生活協同組合  
共済元受団体 / 厚生労働省認可  
全国生活協同組合連合会

消費生活無料法律相談

■7月1日(火)、15日(火)。各13時～15時30分 ■えーるピア久留米 ■対象市内に住んでいる人 ■内容多重債務・悪質商法などの悩みに弁護士が対応 ■申込方法申込先に連絡 ☎消費生活センター (☎ 30・7700、FAX 30・7715)

心の健康相談

■平日8時30分～17時15分 ■保健所 ■内容保健師、精神保健福祉士が対応 ■料金無料 ■申込方法申込先に連絡 ☎保健予防課 (☎ 30・9728、FAX 30・9833)

女性の権利110番

■6月23日(火)10時～16時 ■内容DV、離婚、職場での悩みなどに弁護士が電話で対応 ■相談電話番号46・2667 ☎県弁護士会筑後支部 (☎ 32・2638、FAX 32・2691)

就学・通級指導教室相談

■9月15日(火)、29日(火)、10月13日(火)、27日(火)。各13時～16時30分 ■本庁舎3階会議室 ■対象来年

度小学校に入学する子どもと保護者 ■内容言葉や発達の遅れなど就学の悩みに対応 ■料金無料 ■申込期間7月1日(火)～31日(金) ☎学校教育課 (☎ 30・9217、FAX 30・9719)

催し

パソコン個人指導講座

■7月1日から22日までの水曜①②10時～12時、③13時～15時、④15時30分～17時 ■シルバー人材センター ■対象パソコンを持参できる人 ■内容①初心者コース ②チラシ作り ③表計算 ④前記コースから選択 ■料金①～③4,900円、④3,900円 ■定員各4人・抽選 ■申込締切6月29日(月) ☎同センター (☎ 35・5229、FAX 35・5974)

人権啓発センター

☎ 30・7500、FAX 30・7501 ☎ jinken@city.kurume.fukuoka.jp

地域社会とハンセン病パネル展

■6月23日(火)までの9時30分～

17時 ■内容ハンセン病と偏見の歴史についてパネル30点展示 ■料金無料



児童センター

☎ 35・3809、FAX 35・3835 ☎ jidou@piif.k-ikigaikenko.jp

七夕会

■7月7日(火)10時30分～11時30分 ■対象未就学児と保護者 ■内容エプロンシアターなど ■定員12組・先着順

赤ちゃん触れ合い遊び

■7月9日(木)10時30分～11時15分 ■対象0歳児と保護者 ■定員6組・先着順

絵本の読み聞かせ

■7月10日(金)10時30分～11時30分 ■対象未就学児と保護者 ■定員6組・先着順  
◆ ◆ ◆  
いずれも申込開始は6月30日(火)10時。申込方法は電話、ファクス。

卓球体験

■7月12日(日)10時30分～11時15分、11時15分～12時 ■対象小学生 ■定員各6人・先着順

センターで遊ぼう

■①7月4日(土)、18日(土)。各14時～15時 ②7月8日(火)、22日(火)。各15時30分～16時 ■対象未就学児と保護者、小学生 ■内容①血回し、こま回し、②エビカニクス、エプロンシアターなど ■定員各12人・先着順

牛乳パックでびっくり箱作り

■7月11日(土)14時～15時 ■対象小学生 ■定員12人・先着順



いずれも申込開始は6月23日(火)10時。申込方法は電話、ファクス、メール、市ホームページ。

身体測定と保健師の健康講話

■7月22日(火)10時30分～11時30分 ■対象未就学児と保護者 ■定員6組・先着順 ■申込開始7月14日(火)10時 ■申込方法電話、ファクス

くるるん  
☎ 34・5571、FAX 34・5572  
☎ kururun@ktarn.or.jp

離乳食無料相談

■7月10日(金)前期・中期10時30分～11時15分、後期・完了期11時15分～12時 ■対象4カ月児～1歳6カ月児の保護者 ■定員各8人・先着順 ■申込開始7月1日(火)10時

助産師・栄養士の子育て健康無料相談

■7月22日(火)10時30分～12時 ■対象妊婦、未就学児の保護者 ■内

容妊娠中、育児中の悩みに対応 ■定員各8組・先着順 ■申込開始7月6日(月)10時

◆ ◆ ◆  
いずれも申込方法は電話、ファクス。

地場産くるめ  
☎ 44・3700、FAX 43・1020  
☎ info@jibasankurume.jp

マスクも入るかすりの小物入れ作り

■7月11日(土)10時～13時30分～ ■料金1,000円 ■定員各15人・抽選 ■申込締切7月4日(土) ■申込方法電話、ファクス



飲食店を応援 みらい飯 #KURUME

新型コロナの影響で苦境に陥っている飲食店の事業継続を応援しようと、久留米商工会議所青年部がクラウドファンディング事業「みらい飯 #KURUME」をスタートしました。インターネットから支援金を集め、飲食店に渡す仕組みです。右下にあるQRコードから誰でも支援することができます。



■募集締切7月3日(金)まで  
■支援金額3,000円からの選択制  
【店舗指定型】店舗を指定。返礼として、支援額に20%上乗せした食事券を配布。7月から11月末まで使用可能  
【地域応援型】店舗を指定せずに飲食店全体を応援。返礼なし  
いずれの支援金も、7月中旬に店舗へ入金されます。  
☎久留米商工会議所 地域振興課 (☎ 33・0212、FAX 33・0933)

特設ページ久留米市の飲食店を応援しよう! #久留米 #みらい飯へ  
QRコードは詳しくは

広報クイズ

正解者の中から抽選で5人に図書カードを差し上げます。



10～11ページに関連の記事があります



7月1日から全国でスタートするレジ袋の有料化。有料になるのは何の素材でできている袋でしょうか。○にカタカナを入れてください。

5月15日号の答え → マイナンバー

【申込締切】7月6日(月) (必着)  
【申込方法】答え、住所、氏名、年齢、電話番号、紙面への要望や意見をはがき、メールで連絡。複数の応募は不可。なお、当選者の発表は発送をもって代えさせていただきます  
☎広報戦略課 (☎ 830・8520 住所記入不要、☎ kouhou@city.kurume.fukuoka.jp)

直葬 12万円 (税別) 通常価格 (税別) 15万円 (税別)  
久留米直葬センター 福岡県久留米市本町230-2 (ときの風久留米中央斎場内) 24時間受付 0942-46-0984  
・棺・御骨壺・枕飾り  
・役所手続き代行  
・ドライアイス  
・寝台車・霊柩車  
・直葬センター安置料 (あずかり料) 1泊2日  
入会のお問合せはこちらまで

雨もり 119 雨もりでお困りの方 九州心塗が解決します!  
久留米市山川追分1-5-16 http://www.kyushushinto.com/ 土・日曜日・祝祭日無休  
TEL. 0942-43-6660 ※お急ぎの際は:090-8417-0762 電話受付:8:30～20:00(不定休)  
現場調査・お見積り 無料!!  
塗装職人さん大募集! 詳しくはお問い合わせください!  
【福岡県知事許可(般-31)第104753号】



# これ、何で!? [28]

## 《通町10丁目の位置の謎》

通町7丁目と8丁目は一本の道路上にあります。ところが10丁目だけが北側の交差点に位置しています。以前は通町9丁目も存在し、10丁目に続いていました。江戸時代の城下町は敵の侵入を防ぐため、道路を直角に配置。9丁目はその名残で直角に曲がり、北に延びています。昭和57(1982)年に9丁目は通東町になったため、10丁目だけが北側に位置することになったのです。

昭和12年の通町の地図

# 情報ほっとライン

掲載している催しは新型コロナウイルスの感染拡大で変更になる場合があります。問い合わせ先に確認してください

### ひとの動き

【令和2年6月1日現在】

- 人口 304,967人 (前月比 141人減、前年同月比 436人減)  
男 144,611人・女 160,356人
- 世帯数 137,136世帯 (前月比 23世帯増、前年同月比 1,486世帯増)

■市役所の郵便番号 (☎ 830-8520) は、市役所専用です。郵便番号を記入すれば、住所を書かなくても届きます

### お知らせ

#### 今月の納付 (6月分)

【口座振替・納付書】 ■市・県民税、国民健康保険料、介護保険料・・・第1期分 ■納期限 6月30日(火)  
納付には、便利で安心な口座振替を利用してください。

#### 浄化槽設置費用を補助

下水道認可区域、農業集落排水事業区域、特定地域生活排水処理事業区域以外で、住宅に10人槽以下の

浄化槽を設置する費用の一部を補助します。

■申込締切 来年1月8日(金)。着工前に申請し、来年3月12日(金)までに工事を完了すること  
☎給排水設備課 (☎ 30-9237、FAX 38-2694)

#### 国民健康保険証を発送

現在使っている保険証の有効期限は7月31日(金)です。新しい黄色の保険証は7月下旬までに届きます。  
☎健康保険課 (☎ 30-9029、FAX 30-9751)

#### シティプラザ臨時休館

7月20日(月)は設備保守点検のため休館します。六角堂広場、駐車場も利用できません。  
☎同プラザ (☎ 36-3000、FAX 36-3087)

#### 労働力調査に協力を

国と県が失業率や雇用の実態を調査します。無作為に抽出した世帯に統計調査員が訪問するので協力してください。

■調査期間 7月10日(金)から来年1月31日(日)まで ■調査地区 西町、花畑3丁目、東柳原町、高良内町、三瀧町玉満  
☎県調査統計課

(☎ 092-651-1111、FAX 092-643-3192)

## 相談

### 女性のための相談

【総合・性暴力相談】 ■月～水・金・土曜 10時～18時。木曜 17時～20時。日曜 10時～17時 ■内容 DV、夫婦問題、性被害、職場での悩みなどに電話、面接で女性相談員が対応  
【無料弁護士相談】 ■7月9日(木)、22日(火)、各14時～15時30分。7月16日(水) 17時30分～19時 ■内容 夫婦問題などの悩みに面接で女性弁護士が対応

いずれも会場はえーるピア久留米。面接相談は申込先に電話で連絡。託児・手話通訳の申込締切は相談日の5日前。  
☎男女平等推進センター (☎ 30-7802、FAX 30-7811)