

# 消費増税の負担を軽減します

今年10月からの増税は生活に大きな影響を与えます。非課税者や子育て世帯への影響を緩和するため、25%のプレミアムが付く商品券の販売を全国一斉に実施。久留米市では、9月26日(木)の販売開始に向け、購入申請を受け付けます。

## 7月18日(木)から申請を受け付け

7月18日(木)から商品券の購入申請が始まります。購入対象者は非課税者と子育て世帯主などです。

### 非課税者

平成31年度の住民税の課税がない人  
購入限度額は2万円(額面2万5000円分)。ただし、次の人は対象外です。  
①平成31年度の住民税の課税がある人と生計を共にする配偶者・扶養親族など、または農業などの事業専従者  
②生活保護を受給している人

7月中旬から申請に必要な書類が届きます。

### 子育て世帯主

平成28年4月2日から令和元年9月30日までに生まれた子どもを持つ世帯主。購入限度額は、子ども1人につき2万円(額面2万5000円分)。

9月上旬から商品券購入に必要な購入引換券が届きます。

### 非課税者は引換券交付の申請を

非課税者は、引換券の交付申請が必要

要です。届いた申請書に氏名などを書いて、郵送するか、窓口へ。

申請先は、平成31年1月1日に住民登録していた市区町村です。

■申請期間 7月18日(木)～11月29日(金)(消印有効) 9時～17時 ■本庁舎3階会議室。申請期間中の平日・7月20日(出)・21日(日)

■総合支所田主丸・三瀬は7月23日(火)、24日(水)。北野・城島は25日(水)、26日(木) ■市民センター耳納・7月22日(月)、高牟礼・23日(火)、上津・24日(水)、筑邦・25日(木)、千歳・26日(金)

### プレミアム付商品券の販売

9月26日(木)から令和2年3月22日(日)まで商品券を販売します。販売場所などは引換券交付時にお知らせします。購入の際は、購入引換券と本人確認ができる物を持参してください。また、商品券は1冊4000円(額面5000円)単位で購入でき、最大5冊の購入が可能です。

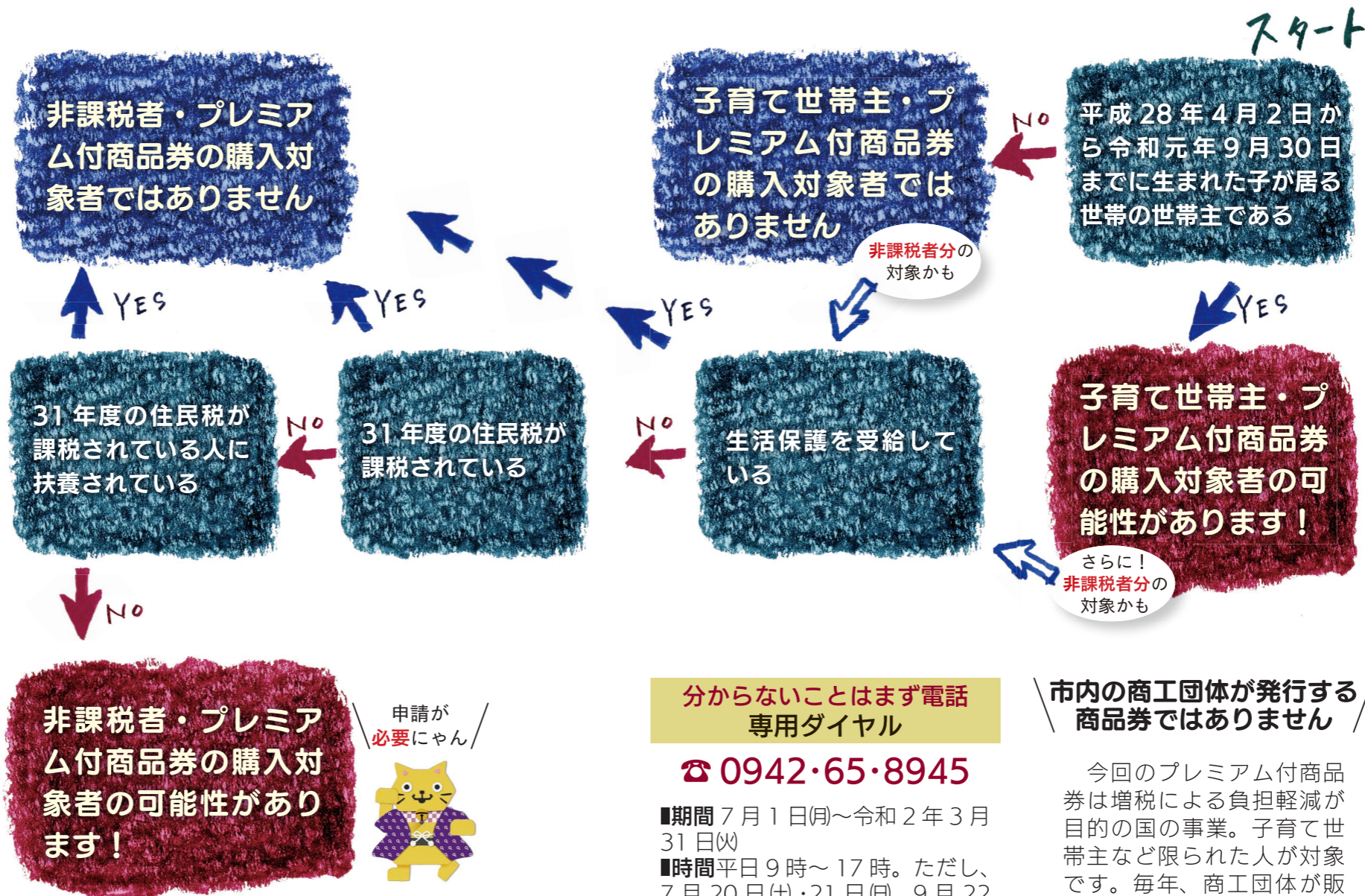
商品券の使用期間は、10月1日(火)から令和2年3月31日(火)までです。

### 振り込め詐欺に注意

商品券販売について、ATMでの操作や手数料の振り込みを依頼することは一切ありません。怪しい電話や市職員を名乗る訪問などがあれば、すぐに問い合わせ先か、警察に連絡してください。

◎プレミアム付商品券事業実施プロジェクト (☎0942・30・9156、FAX 0942・30・9737)

## 対象者 診断フローチャート



分からないことはまず電話専用ダイヤル

☎ 0942・65・8945

■期間 7月1日(月)～令和2年3月31日(火)  
■時間 平日9時～17時。ただし、7月20日(出)・21日(日)、9月22日(日)・29日(日)は受け付けます

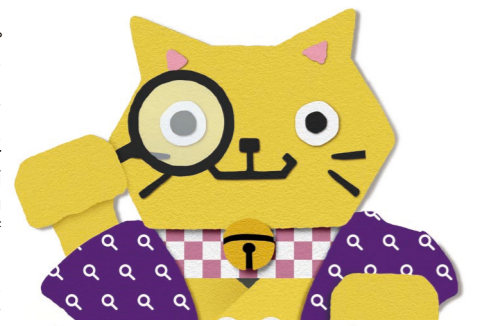
市内の商工団体が発行する商品券ではありません

今回のプレミアム付商品券は増税による負担軽減が目的の国の事業。子育て世帯主など限られた人が対象です。毎年、商工団体が販売する商品券とは違うものです。



今回販売する久留米市のプレミアム付商品券(見本)

※このフローチャートは、一般的なケースを想定したものです。当てはまらない場合もあります



もっと知りたい!  
教えて! カクニヤン!!

Q. 自分が住民税を課税されているかは、どうすればわかりますか?

A. 6月中に住民税の納税通知書が届いているか、給与の支給明細書の「住民税(市町村民税)」の欄に金額が入っていれば、課税されているにゃん。

Q. 配偶者からの暴力で久留米市に避難しています。久留米市でプレミアム付商品券は購入できますか?

A. 久留米市に住民票がなくても、購入できる場合があるにゃ。まずは、家庭子ども相談課(☎0942・30・9063、FAX 0942・30・9718)に相談してみるにゃん。

Q. 商品券はどこで使えますか?

A. プレミアム付商品券取扱店舗として登録をした市内の店舗で使えるにゃ。10月1日からの販売開始に向けて、登録店舗を募集中。登録資格や申込書は市ホームページを確認するにゃん。

取扱店登録の詳細は市ホームページプレミアム付商品券へ